



UDM Atenció Familiar i Comunitària

Guia Medicina Familiar i
Comunitària
(POE 2024)

GUIA UNITAT DOCENT MEDICINA FAMILIAR I COMUNITÀRIA

Cap d'estudis i presidenta de la Comissió de Docència d'Atenció familiar i Comunitària:

Dra. Montserrat Llordés Llordés

Centre: Hospital Universitari MútuaTerrassa

Data de creació: Febrer 2016

Número de revisió: 10^a febrer 2026

Índex

1.	Carta de benvinguda de la gerent d'HUMT	1
2.	Carta de benvinguda de la direcció de Docència	2
3.	Carta de benvinguda Comissió Docència UDM AFiC	4
4.	Estructura de la docència a l'Hospital Universitari MútuaTerrassa	5
4.1	Docència de Mútua	5
4.2	Unitat Docent Multiprofessional d'Atenció Familiar i Comunitària Mútua Terrassa .	6
5.	Centres acreditats.....	10
6.	Informació pel resident de MFIC	14
6.1	Recursos Humans	14
6.2	Acollida al CAP	14
6.3	Tutor-Resident.....	15
6.4	Expedient acadèmic / llibre del resident.....	16
6.5	Metis	17
6.6	Formació	17
6.7	Les guàrdies	18
6.8	Rotacions externes	18
6.9	Competències en recerca	20
6.10	Altres treballs obligatoris a realitzar pel resident segons el nou POE.....	21
6.11	Avaluacions.....	21
6.12	Vacances	24
6.13	Baixes laborals.....	24
6.14	Ajuda en cas de problemes de salut física o mental	25
7.	Recursos informàtics i codis necessaris per treballar a l'entitat.....	26
7.1	Escriptori virtual corporatiu	26
7.2	Portal Mnet: On trobareu una sèrie de recursos importants	27
7.3	Docentis	27

7.4	Mutuaxat	27
7.5	MútuApp.....	27
8.	Acollida per nous residents d'Atenció Familiar i Comunitària 2026	28
9.	Programes informàtics utilitzats per l'assistència dels pacients a la nostra entitat	28
10.	La Unitat Docent a les Xarxes Socials.....	28
11.	Com realitzar queixes o notificacions a Docència.....	28
12.	Altres Adreces útils	29
13.	Recursos d'interès com a professionals	29
14.	Recursos si sou persones que no enteneu i/o parleu català	30
15.	Recursos d'interès per la vostra especialitat	31

1. Carta de benvinguda de la gerent d'HUMT

Benvolgut/da col·lega,

Abans de res, gràcies per haver triat MútuaTerrassa per viure una de les etapes més intenses i apassionants que, de ben segur, experimentaràs al llarg de la teva vida.

Rep la més sincera enhorabona per haver arribat fins on ho has fet. Ara, carrega piles, activa tots els teus sentits i prepara la motxilla que hauràs d'omplir durant els propers anys. Has de fer lloc per a les emocions, l'esforç, la il·lusió, els reptes, les incerteses, els èxits, les frustracions, les amistats, les experiències... Aplega-ho tot, perquè tot això és el que et farà créixer personalment i, sobretot, com a professional. No ho desaprofitis!!

Posem al teu servei una entitat sincera amb els nostres valors: Integritat, Eficiència, Anticipació, Professionalisme i Primer les persones.

Per als professionals de MútuaTerrassa, la salut de les persones i el medi ambient són indissociables, i per això ens movem amb l'objectiu de servir als altres amb humanitat, professionalitat i ètica, al mateix temps que vetllem perquè la nostra activitat tingui el menor impacte possible en el medi ambient. Aquestes són les nostres raons de ser, res no té sentit sense aquestes premisses.

Fes-te-les teves, absorbeix aquest tarannà i creix en tota la teva capacitat. El resultat final d'aquesta etapa dependrà, fonamentalment de tu. Nosaltres hi posarem coneixement, esforç i acompanyament, però tu decidiràs on vols arribar.

Gràcies novament per triar-nos en el teu camí. A partir d'ara em tens a la teva disposició. Sigues lliure per comentar-me o consultar-me allò que puguis necessitar.

Endavant i força!!

Salutacions cordials,

Dra. Yolanda Cuesta Mieza
Gerent de la Fundació Assistencial MútuaTerrassa

2. Carta de benvinguda de la direcció de Docència

Benvolguts companys:

En aquesta guia volem proporcionar-te una orientació bàsica que faciliti la incorporació al nostre centre i que complementi la informació que et donarem a l'acte d'acollida/curs d'acollida, per tal de tenir una visió global de la nostra institució.

Per nosaltres és un orgull i satisfacció, el fet que ens hàgiu triat per realitzar la vostra residència. Comenceu una nova etapa en la qual es conjuguen aspectes formatius teòrics, pràctics i humans amb l'objectiu de formar-vos com a especialistes. I per això, i com a novetat respecte als estudis de grau, s'incorpora el treball a l'aprenentatge, perquè així aneu adquirint no només el coneixement, sinó també les competències i responsabilitats necessàries per a la pràctica com a especialista.

Entenem que comenceu aquest camí amb molta il·lusió i expectatives de desenvolupament personal i professional. Per nosaltres aquesta il·lusió suposa una gran motivació, i volem oferir-vos el millor ecosistema per fer-ho.

La nostra institució basa la seva activitat al voltant de tres pilars, el principal basat en l'assistència, sostingut per la docència i la recerca. A nivell assistencial es desenvolupa una important activitat quantitativa i qualitativa, que integra especialitats mèdiques, quirúrgiques, atenció primària i salut mental.

Aquest model organitzatiu dona l'oportunitat d'una visió clínica més longitudinal i integrada, a més de la interacció amb altres especialitats.

Des de la missió i el repte d'oferir la millor assistència als nostres pacients en una dinàmica de millora contínua, la docència i la recerca suposen els altres dos pilars de la nostra activitat, aportant-nos, entre d'altres, coneixement i innovació. La docència suposa, a més, l'estímul a partir de la vostra il·lusió, energia i curiositat per continuar millorant i creixent.

En aquesta línia, i com a aposta de la nostra institució en docència, s'ha inaugurat recentment el centre de simulació *SimCAT* per ampliar la nostra capacitat docent, amb material i tècniques de simulació que permeten un aprenentatge en un entorn segur per a professionals preservant també la seguretat dels pacients.

Creiem per tant que aquest hospital té el volum i la complexitat assistencial i els recursos materials, tecnològics i humans suficients per complir satisfactòriament els objectius del teu programa de formació. Tot i això, és important que tinguis present que aquests objectius depenen també de tu. La teva motivació, dedicació i implicació són imprescindibles, sense perdre de vista la formació humana en aquest camí.

Us convidem a aprofitar totes les oportunitats docents i de recerca que sorgeixin:
A l'Hospital Universitari Mútua Terrassa i als centres d'Atenció Primària o als serveis de Salut Mental que depenen d'aquesta institució tindràs l'ocasió de formar-te com a gran especialista, aprendre dels teus nous companys i pacients i contribuir a la formació dels alumnes universitaris , així com la possibilitat d'endinsar-te en el camp de la recerca.

Com a Director de Docència, i en nom de l'equip de Docència, us dono la benvinguda i les gràcies per endavant per la il·lusió, motivació i energia que aportareu a la institució.

Quedem a la teva disposició i esperem comptar amb la teva col·laboració i aportacions perquè ens ajudis a aconseguir el nostre principal objectiu: millorar la docència dia a dia.

Esperem que la teva estada a la nostra institució, contribueixi al teu enriquiment humà i professional.

Cordialment,

José Antonio Monreal, Director de Docència

Baltasar Sánchez, Cap d'Estudis. Hospital Universitari MútuaTerrassa

Montserrat Llordés, Cap d'Estudis. UDM Atenció Familiar i Comunitària

Lourdes Consuegra, Secretària docent

Anna Comellas , Secretària docent

Verónica Gallardo, Secretària docent

3. Carta de benvinguda Comissió Docència UDM AFiC

Benvolguts/des residents de Medicina i Infermeria de Família,

De part de la Comissió de Docència us donem la benvinguda a una especialitat apassionant, que us aportarà moltes satisfaccions. Heu escollit una especialitat amb un programa formatiu complex i molt fragmentat. Passareu molt temps fora del vostre servei i això us donarà la sensació que esteu sols... no és cert, teniu un tutor que us acompanyarà en tot moment encara que no el tingueu al costat, recordeu-ho.

Són valors de l'especialitat d'Atenció Familiar i Comunitària, l'atenció centrada en el pacient, no només en la malaltia, sinó també en la valoració integral del pacient en el seu entorn familiar, social, laboral i psicològic, i tot sempre amb una gestió adequada dels recursos.

La nostra unitat docent és multiprofessional, on formem metges i infermeres d'atenció familiar, una oportunitat immillorable per treballar en equip, com hi treballareu un cop acabada la residència. Per aquest motiu fem moltes tasques conjuntes, sessions, cursos de formació i reunions de la Comissió de Docència.

Heu arribat a una institució que disposa dels tres nivells assistencials necessaris perquè la vostra formació sigui complerta: Atenció Primària, Atenció Hospitalària i Atenció Sociosanitària. Una institució on els professionals dels tres nivells assistencials es relacionen de manera molt estreta, amb grups de treball multidisciplinars, sessions conjuntes, consultes telemàtiques, jornades monogràfiques de temes treballats en comú, etc.

Us demanem que aprofiteu els punts forts que us oferim i que ens aporte la vostra visió de millora constructiva per així anar millorant.

Benvinguts/des!

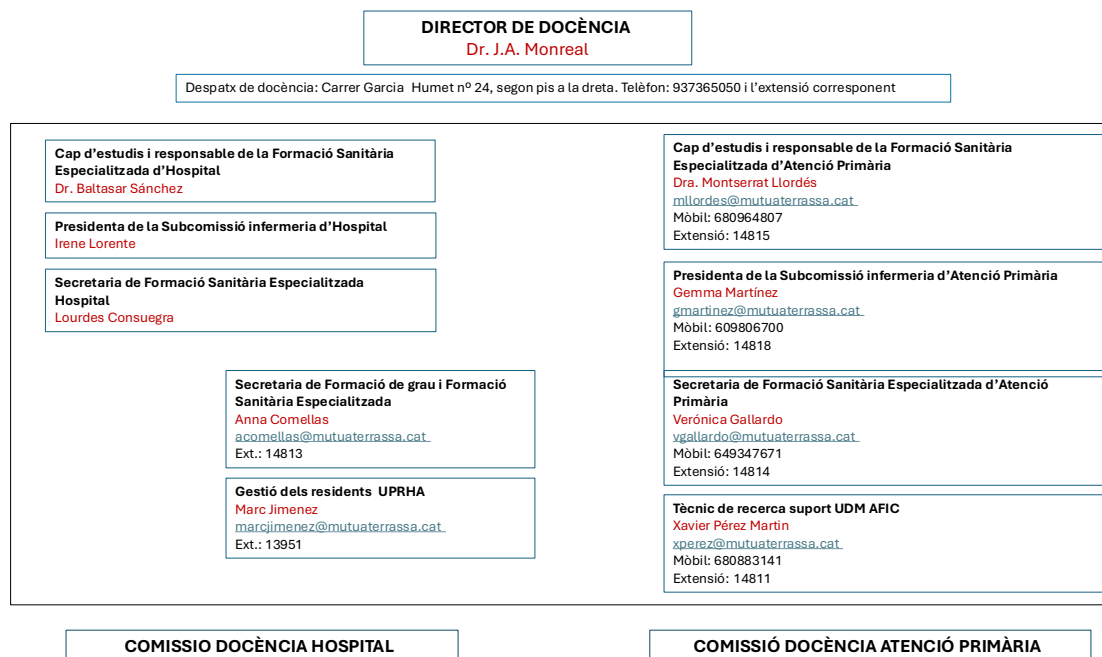
Montse Llordés Llordés
Cap d'Estudis

Gemma Martínez Gálvez
Presidenta de la Subcomissió de Infermeria

4. Estructura de la docència a l'Hospital Universitari MútuaTerrassa

4.1 Docència de Mútua

A l'organigrama que us adjuntem podeu veure tots els membres de Docència de la nostra entitat i a on ens podeu trobar. Com a membres de la UDM AFIC els vostres referents han de ser els professionals d'Atenció Primària, dels qui teniu tota la informació per localitzar-nos.



La **Comissió de Docència** es l'òrgan al qual correspon organitzar la formació especialitzada de la nostra entitat, supervisar-ne l'aplicació pràctica i controlar l'acompliment dels programes formatius de les diferents especialitats en ciències de la salut. Així mateix, facilita la integració de les tasques formatives dels residents amb les assistencials, juntament amb els òrgans de direcció. Es regulen per l'Ordre Ministerial SCO/581/2008 i DOG 165/2015.

Tenim **dues Comissions de Docència (CD)**. La de l'**Hospital** on l'especialitat d'Atenció Familiar i Comunitària està representada per la Cap d'estudis d'Atenció Familiar i Comunitària i alguns anys per algun resident d'Atenció Familiar i Comunitària i la **Comissió de Docència d'Atenció Primària**, on també tenim representació de l'Hospital.

4.2 Unitat Docent Multiprofessional d'Atenció Familiar i Comunitària Mútua Terrassa

La **Unitat Docent de Medicina de Família i Comunitària de MútuaTerrassa** es va constituir el 1995. En data 31 de maig de 2013, el Ministeri de Sanitat va aprovar l'acreditació de la Unitat Docent Multiprofessional d'Atenció Familiar i Comunitària de MútuaTerrassa, amb capacitat docent per formar 12 residents a l'any de Medicina i 10 d'Infermeria.

En data 12 de juny de 2019, el Ministeri ens va autoritzar, l'acreditació de nous centres d'atenció primària, consultoris i l'increment de places per formar a 15 residents de Medicina i 10 d'infermeria.

El programa formatiu ha estat recentment modificat en publicar-se el nou programa de la especialitat, que és el que s'aplicarà en concret en la vostra promoció de 2026-2030.

<https://www.boe.es/eli/es/o/2024/07/26/pjc798>

En l'actualitat són centres docents de la Unitat Docent Multiprofessional d'Atenció Familiar i Comunitària: CAP Sant Cugat, CAP Valldoreix, CAP Turó de Can Mates, CAP Terrassa Sud, CAP Rambla, CAP Terrassa Oest, CAP Rubí, CAP Can Trias, els consultoris de la Floresta, Ullastrell i Viladecavalls i l'Hospital Universitari Mútua Terrassa.

A Catalunya les unitats docents de la nostra especialitat es regeixen per uns criteris comuns. Se celebren reunions periòdiques (deu o onze a l'any) amb els caps d'estudis de les diferents unitats docents i representants de les presidentes de les subcomissions d'infermeria, per unificar criteris i documents.

Són activitats conjuntes en l'àmbit de Catalunya:

- ✓ El Llibre del resident
- ✓ L'elaboració i revisió de protocols de supervisió, unificar criteris de formació, etc.
- ✓ La preparació i realització de jornades de tutors
- ✓ La repartició consensuada del nombre de residents en la convocatòria de MIR-EIR

4.2.1 La Comissió de docència de la Unitat Docent Multiprofessional d'Atenció Familiar i Comunitària

És l'òrgan al qual correspon organitzar la formació especialitzada en Atenció Familiar i Comunitària a la nostra entitat, supervisar la seva aplicació pràctica i controlar el compliment dels programes formatius de les dues especialitats: Medicina i Infermeria Familiar i Comunitària. Així mateix, facilita la integració de les tasques formatives dels residents amb les assistencials, juntament amb els òrgans de direcció. La regulació de la comissió de docència ve marcada per l'ordre Ministerial SCO/581/2008 i el DOCG 165/2015 i també les seves funcions.

La composició de la Comissió de Docència:

Cap d'estudis i presidenta de la CD d'AFiC	Montserrat Llordés Llordés
Presidenta de la Subcomissió de Docència d'infermeria	Gemma Martínez Gálvez
Col·laboradora docent hospitalària urgències dels residents de família	Georgina Culubret Valls
Coordinadora de formació en AP i representant del Departament	Montserrat Gavagnach Bellsolà
Tècnic de salut/estadística i recerca	Xavier Pérez Martin
Direcció Atenció Primària	Maria Teresa Clanchet Aisa
Coordinador docent del CAP Terrassa Sud	Sandra Sabarich Flores
Coordinador docent del CAP Sant Cugat	Ander Burgaña Agoues
Coordinador docent del CAP Valldoreix	Alberto Galdamez Rayo
Coordinador docent del CAP Rambla	Rabee Kazan
Coordinador docent del CAP Rubí	Àgata Camps Calduch
Coordinador docent del CAP Turó de Can Mates	Angel Luis Rodriguez Santisteban
Representant de tutors del CAP Oest	Isabel Rodrigues Gonçalves
Representant dels CUAPs	Marta Serra Gallego
Representant HUMT. President Comissió de Docència HUM	Baltasar Sánchez González
Representant residents medicina de primer any	Variable cada any
Representant residents medicina de segon any	Variable cada any
Representant residents medicina de tercer any	Variable cada any
Representant residents medicina de quart any	Variable cada any
Representant residents infermeria de primer any	Variable cada any
Representant residents infermeria de segon any	Variable cada any
Secretària de la unitat docent	Verónica Gallardo Martínez

4.2.2 Tutors

Són especialistes en Medicina Familiar y Comunitària, especialment acreditats, que us acompanyaran durant tot el procés d'adquisició de coneixements, habilitats i actituds que comporta la formació que heu vingut a rebre, per tal de garantir l'acompliment del programa

formatiu de la vostra especialitat. Mantindran amb vosaltres un contacte continu i estructurat, i també ho faran amb els altres tutors o professionals assistencials que participin en el vostre procés formatiu, amb els quals comentaran la vostra evolució a fi d'anar generant una avaluació formativa. Cada un de vosaltres tindrà un tutor assignat. En cas d'incapacitat amb seguir amb la vostra tutorització, per el motiu que sigui, se us assignarà un nou tutor acreditat.

Tutors de Medicina Familiar i Comunitària

En la nostra especialitat hi pot haver un tutor per cada 2 residents.

	Nom	CAP
1	Ander Burgaña Agoües	CAP Sant Cugat
2	Conchi Bistuer Mallén	CAP Sant Cugat
3	Enric Arroyo Cardona	CAP Sant Cugat
4	Esther Rubio Muñoz	CAP Sant Cugat
5	Xavier Ogando García	CAP Sant Cugat
6	Ana Ripoll Ramos	CAP Valldoreix
7	Ester Valle Cruells	CAP Valldoreix
8	Cristina Ortega Condés	CAP Valldoreix
9	Isabel Santsalvador Font	CAP Valldoreix
10	Alberto Galdamez Rayo	CAP Valldoreix
11	Pep Picó Font	CAP Valldoreix
12	Elba Zurdo Muñoz	CAP Terrassa Sud
13	Mercè Villaró Gabarrós	CAP Terrassa Sud
14	Sandra Sabarich Flores	CAP Terrassa Sud
15	Judit Giménez Pérez	CAP Terrassa Sud
16	Cristina Anglès Sues	CAP Terrassa Sud
17	Inmaculada Falcon Panella	CAP Rambla
18	Silvia Gimenez Magaña	CAP Rambla
19	Rabee Kazan	CAP Rambla
20	Sonia Sánchez Quintana	CAP Rambla
21	Àgata Camps Calduch	CAP Rubí
22	Leonor Navarrete Gonzalez	CAP Rubí
23	Mazen Karaki Karaki	CAP Rubí
24	Nuria Puerta Moreno	CAP Rubí
25	Anna Puente Arias	CAP Rubí
26	Anna Sanchez Falcó	CAP Rubí
27	Miriam Garcia Cerrajero	CAP Turó de Can Mates
28	Angel Luís Rodriguez Santisteban	CAP Turó de Can Mates
29	Cristina Gili Segarra	CAP Turó de Can Mates
30	Isabel Rodrigues Gonçalves	CAP Oest

4.2.3 Col·laboradors docents

A cada un dels **serveis** per els que rotareu, hi ha **tutors i col·laboradors docents** que us ajudaran a adquirir totes les competències. Seran els encarregats d'avaluar la vostra rotació

per el seu servei. A la nostra Intranet trobareu els noms de tots aquests professionals de l'entitat: <https://intranet.mutuaterassa.com/ca/serveis-collaboracions-docents>

4.2.4 Comitè d'Avaluació

El comitè d'avaluació està constituït per el/la cap d'estudis, la presidenta de la Subcomissió d'infermeria, la representant del Departament, el tècnic de recerca, la tutora hospitalària responsable dels metges de AP, els responsables de les guàrdies als CUAP de Sant Cugat i Rubí, la secretaria de la UD i els tutors dels residents de l'any de residència que s'avalua segons correspongui.

Aquest Comitè és l'encarregat **d'avaluar cada resident amb tota la informació aportada:**

- **Notes de les rotacions**
- **Assistència als cursos**
- **Presentació de sessions**
- **Assistència a congressos i presentació de pòsters i comunicacions**
- **Realització del treball de recerca, del treball d'intervenció comunitària i del treball de gestió de qualitat**
- **La valoració qualitativa del tutor i la de la resta de membres del Comitè**

Amb tota aquesta informació es determinarà la nota definitiva que quedarà publicada en Docentis. Se notificarà per correu electrònic que la nota està publicada a Docentis para la consulta y posterior revisió en cas necessari.

Posteriorment les notes s'introduiran a la plataforma específica de la FSE que gestiona el Ministeri i que es diu METIS. Tot resident pot entrar en la plataforma a través de un certificat o amb clave.

<https://metis.sanidad.gob.es/metis/#/ inicio>

5. Centres acreditats

Tenim 8 Centres d'Atenció Primària acreditats i 3 consultoris rurals.

En tots els nostres centres acreditats, tenim metges especialistes, infermeria, pediatres en molts d'ells, auxiliars sanitaris, administratius, treballador social, referents del benestar emocional, fisioterapeutes, odontòlegs i higienistes dentals. Amb tots ells tindreu la oportunitat de compartir hores de feina i experiències (veure la Normativa del resident de Medicina Familiar i Comunitària per Atenció Primària. Nou POE 2024).

Alguns centres tenen presencialment moltes altres especialitats com Radiologia, Traumatologia, Ginecologia, Psiquiatria, Reumatologia, PADES, UFC, cirurgia menor, etc. i en els altres centres venen els especialistes com a Consultors.

Al començar se us assignarà un CAP concret. Però de cara a la vostra formació hi ha moments en que **rotareu per altres CAP**, ja que hi ha dispositius que només existeixen en determinats centres, però tots podreu gaudir d'ells.

A tots els centres tenim una biblioteca, en la que disposem dels principals llibres de text i revistes d'atenció primària. També podeu accedir al Centre de Documentació i Investigació de MútuaTerrassa, que trobareu a l'Hospital a la planta baixa (**Bibliotecària: Sra. Conchi Caro**). També us donaran d'alta a la Plataforma digital del Clinical Key on podreu trobar molts llibres i articles complets i lliures.

Tots els CAP tenen almenys una sala de reunions i una aula per fer activitats amb projector, amb capacitat per a 30-50 persones segons el centre. S'organitzen sessions formatives a tots els centres a les que assistireu tant com a oients o com a docents en algun moment. També ens permet fer consultories online amb algunes especialitats.

Actualment tots disposen de laboratori d'extraccions, espiròmetre, aparells de ECG, aparells per fer doppler, MAPA, saturadors, otoscopi, oftalmoscopi, dermatoscopi, ecògrafs, carro d'aturades i un bon assessorament per part del Departament de Farmàcia d'Atenció Primària.

Podeu veure imatges i més informació en els vídeos que us han preparat les persones de cada CAP i que estan penjats en **el nostre blog de UDMAFIC**.

<https://www.mutuaterassa.com/blogs/ca/unitat-docent-familia-comunitaria/presentacio-unitat-docent-familia>

CAP Sant Cugat

- ✓ Localització:
Carrer de la Mina, s/n
08173 Sant Cugat del Vallès
Tel.: 93 589 11 22
- ✓ Nom del director del CAP: Dra. Raquel Hernández Resa
- ✓ Nom del coordinador docent del CAP: Dr. Ander Burgaña
- ✓ Tenim acreditats: 5 tutors de MIR
- ✓ En aquest centre es fa Atenció Continuada i tots els residents de tercer i quart any en el CUAP.
- ✓ Exteriors: Zona verda extensa al Parc de Can Vernet al voltant del CAP.
- ✓ Comunicacions: Es pot arribar al CAP Sant Cugat fàcilment en transport públic a través dels Ferrocarrils de la Generalitat de Catalunya (estació de Sant Cugat)

CAP Valldoreix

- ✓ Localització:
Passeig d'Olabarria, s/n
08197 Valldoreix
Tel.: 93 583 74 00
- ✓ Nom del director del CAP: Dra. Nerea López Maldonado
- ✓ Nom del coordinador docent del CAP: Dr. Alberto Galdamez
- ✓ Tenim acreditats: 5 tutors per MIR
- ✓ En aquest centre realitzem la formació i les practiques de Cirurgia menor.
- ✓ També es fa la rotació del PAD (Pla Atenció a la Dona)
- ✓ Comunicacions: es pot arribar en transport públic amb facilitat al CAP de Valldoreix a través dels Ferrocarrils de la Generalitat de Catalunya (estació de Valldoreix).

CAP Turó de Can Mates

- ✓ Localització:
Carretera de Vallvidrera, 38
08173 Sant Cugat del Vallès
Tel.: 93 561 80 80
- ✓ Nom del director del CAP: Sra. Judit Fernández Cuervo
- ✓ Nom del coordinador docent del CAP: Dr. Angel Luís Rodríguez
- ✓ Tenim acreditats: 3 tutors per MIR
- ✓ Comunicacions: Es pot arribar en transport públic amb facilitat al CAP a través dels Ferrocarrils de la Generalitat, baixant a la estació de Volpelleres i caminant o baixant a Mirasol, Sant Cugat o Rubí i agafant un bus (L2 i L11)

CAP Rubí

- ✓ Localització:
Carrer de Prat de la Riba, 20-22
08191 Rubí
Tel.: 93 586 67 00

- ✓ Nom del director del CAP: Dra. Núria Barriendos.
- ✓ Nom del coordinador docent del CAP: Dra. Àgata Camps
- ✓ Tenim 5 tutors acreditats per MIR.
- ✓ En aquest centre es fa Atenció Continuada i tots els residents de tercer i quart any, en el CUAP
- ✓ Comunicacions: Es pot arribar en transport públic a Rubí través dels Ferrocarrils de la Generalitat.

CAP Rambla

- ✓ Localització:
Rambla d'Egara, 386-388
08221 Terrassa
Tel.: 93 736 59 00
- ✓ Nom del director del CAP: Dra. Montserrat Gavagnach Bellsolà
- ✓ Nom del coordinador docent del CAP: Dr. Rabee Kazan
- ✓ Tenim acreditats: 4 tutors per MIR.
- ✓ Comunicacions: Es pot arribar en transport públic al CAP Rambla a través dels Ferrocarrils de la Generalitat i també de la RENFE.
- ✓ En aquest centre es fan les guàrdies de Dissabte i Diumenge de R2
- ✓ També alguns dels MIR passen pel PASSIR: Servei d'Atenció a la dona, en aquest CAP.

CAP Terrassa Sud

- ✓ Localització:
Avinguda de Santa Eulàlia, s/n
08223 Terrassa
Tel.: 93 785 51 61
- ✓ Nom del director del CAP: Dra. Immaculada Vazquez Muñoz
- ✓ Nom del coordinador docent del CAP: Dra. Sandra Sabarich
- ✓ Tenim acreditats: 5 tutors per MIR
- ✓ Comunicacions: Es pot arribar en transport públic, arribant a Terrassa amb FFCC o Renfe i agafant un bus. Si veniu en cotxe hi ha aparcament.

CAP Terrassa Oest

- ✓ Localització:
Avinguda d'Àngel Sallent, 171, 08224 Terrassa, Barcelona
Tel. 93 7384030
- ✓ Nom del director del CAP: Sra. Maria Capella
- ✓ Nom del coordinador docent del CAP: Dra. Isabel Rodrigues
- ✓ Tenim 1 tutora acreditada per MIR
- ✓ Comunicacions: Es pot arribar en transport públic, arribant a Terrassa amb FFCC o Renfe i agafant un bus. Si veniu en cotxe es pot trobar aparcament.

La rotació rural la fem en els tres consultoris següents:**Consultori d'Ullastrell**

- ✓ Localització:
Plaça Lluís Companys, 1
08232 Ullastrell
Tel.: 93 730 44 48
- ✓ Nom del metge del CAP: Dra. Maria Pilar de Paz Rubio
- ✓ Comunicacions: Es pot arribar en transport públic, arribant a Terrassa amb FFCC o Renfe i agafant un BUS. Si veniu en cotxe hi ha aparcament.

Consultori de La Floresta

- ✓ Localització:
Carrer de Pearson, 36
08198 Sant Cugat del Vallès
Tel.: 936 74 76 15
- ✓ Nom del metge del CAP: Dr. Raül Sánchez
- ✓ Comunicacions: Es pot arribar en transport públic. Si veniu en cotxe hi ha aparcament.

Consultori de Viladecavalls/CAP Can Trias**Viladecavalls:**

- ✓ Localització:
Carrer Francesc Macià 15-49. 08232. Viladecavalls.
Tel.: 93 733 33 78
- ✓ Nom del metge del CAP:
- ✓ Comunicacions: Es pot arribar en transport públic, arribant a Terrassa amb FFCC o Renfe i agafant un BUS. Si veniu en cotxe hi ha aparcament.

CAP Can Trias:

- ✓ Localització:
Pintor Casas, s/n 08232 CAN TRIAS.
Tel: 93 733 68 88
- ✓ Nom del metge del CAP:
- ✓ Comunicacions: Es pot arribar en transport públic, arribant a Terrassa amb FFCC o Renfe i agafant un BUS. Si veniu en cotxe hi ha aparcament.

6. Informació pel resident de MFIC

6.1 Recursos Humans

Marc legislatiu

Un resident és un professional amb un contracte de formació. Les seves relacions amb l'empresa venen regulades a través del conveni col·lectiu i el **Reial Decret 1146/2006 del 6 d'octubre**, pel qual es regula la relació laboral especial de residència per a la formació d'especialistes en ciències de la salut. **És deure del resident realitzar tot el programa de formació amb dedicació a temps complet, sense compatibilitzar-lo amb qualsevol altra activitat professional.** També serà incompatible qualsevol activitat formativa fora del pla formatiu de la Unitat Docent, si es desenvolupa dins de la jornada laboral del resident. Per tant, la dedicació del contracte de resident és **EXCLUSIVA**.

Per això la **realització d'un màster durant la residència d'entrada no es compatible i no es podrà fer**. Només s'acceptarà en casos especials i ben justificats, que es demostrï que no interferirà amb la residència i **caldrà l'aprovació de la Comissió de docència**.

En les seves hores lliures, els residents poden fer les activitats que els hi interessin, sempre i quan després no vagin en detriment del programa formatiu.

6.2 Acollida al CAP

L'acte de Benvinguda pels residents d'AFiC sol realitzar-se a l'entitat un dia abans de la incorporació oficial de la resta de residents de Mútua, per tal que pugueu escollir el CAP i es pugui formalitzar el contracte.

En general, després de visitar els diferents centres si ha estat possible o de rebre informació dels diferents centres, a través dels vídeos del blog o de la informació dels residents, els nous residents decideixen en quin CAP volen formar-se. En cas que en el moment de la tria no hi hagi acord, es triarà per ordre de número de MIR.

Després dels actes de benvinguda a l'entitat i els cursos inicials programats en diferents dies, el resident anirà al seu CAP, a on passarà els següents 6 mesos.

A l'arribar a CAP, **el coordinador docent donarà la benvinguda al resident**, segons el protocol d'acollida del centre. Li presentarà als tutors i a la resta de personal del centre i s'assegurarà que tinguin tot el necessari. Informarà de:

- Com i on fitxar amb la targeta acreditativa
- Com disposar de l'uniforme amb la targeta acreditativa.
- Com accedir a l'armariet on guardar les coses, a la zona de menjador, etc.

Comprovarà que els accessos informàtics funcionin correctament. El resident tindrà accés al seu escriptori virtual, al HES i a HCIS. Quan ja tinguin el tutor assignat, haurà d'informar a la

Unitat Docent per actualitzar el Docentis, el llibre del resident, els accessos del resident a les agendes dels programes.

A la nostra unitat docent, els residents de medicina roten els primers dies amb tots els professionals disponibles que estan acreditats per a tutoritzar residents aquell curs. Posteriorment, entre els residents es posen d'acord en la tria del seu tutor. En cas que els residents no es posin d'acord prevaldrà el número de MIR. **Aproximadament a la setmana d'arribar cada resident ja ha d'haver triat el seu tutor. La primera entrevista tutor-resident s'ha de fer dins dels primers 15 dies.**

Entrant a la intranet trobareu:

<https://intranet.mutuaterassa.com/ca/unitat-docent-familia-comunitaria>

- ✓ BOE de l'especialitat del 2024
- ✓ La Guia de la Unitat Docent
- ✓ L'itinerari formatiu tipus
- ✓ El protocol de Supervisió de l'especialitat
- ✓ El pla de supervisió d'urgències que compartim amb l'Hospital
- ✓ Normativa durant les guàrdies a urgències de medicina
- ✓ Normativa del resident MFIC a Atenció Primària. Nou POE 2024
- ✓ El tutorial Plataforma Docentis i llibre del resident.

6.3 Tutor-Resident

A tot resident se li assignarà un tutor que vetllarà durant els seus quatre anys de residència perquè s'assoleixin totes les competències. Donat que amb el nou POE les rotacions dels residents són un 70% en l'àmbit d'AP, el tutor sol·licitarà la col·laboració d'altres figures del centre (Rebec, treball social, nutricionistes, fisioterapeutes, infermeria, higienistes, administratius sanitaris, etc.) i d'altres adjunts del centre, experts en determinats temes, si ho creu necessari, per tal que el seu resident sigui competent en tots els coneixements a assolir. **Per tant, l'aprenentatge no serà sempre al costat del seu tutor. Però sí que serà responsabilitat del tutor programar amb qui rotarà el seu resident al CAP per assolir totes les competències.** Tenim una **Normativa del resident de Medicina Familiar i Comunitària a Atenció Primària Nou POE (2024)** on es descriu el vostre paper al llarg dels 4 anys en el CAP amb aquestes figures sanitàries.

Es realitzaran com a mínim 4 entrevistes anuals tutor resident (que hauran de quedar ben registrades al programa de gestió Docentis), seguint el següent calendari orientatiu. **La primera es realitzarà sempre dins dels primers quinze dies de l'arribada del resident:**

- ✓ 1ª entrevista: maig-juny
- ✓ 2ª entrevista: setembre-octubre
- ✓ 3ª entrevista: gener
- ✓ 4ª entrevista: abril-maig

El tutor ha de vetllar perquè es realitzin les quatre entrevistes segons el calendari i ha de detectar si hi ha algun fet que preocupi al resident o alguna mancança en la seva formació i aprenentatge. Si està en el seu àmbit arreglar-ho ho farà, si no serà important comentar-ho a la Comissió de Docència a través del Coordinador o directament a la Cap d'Estudis de la Unitat Docent.

En cas que el tutor no programi aquestes entrevistes, el resident ho farà saber a la Cap d'Estudis, ja que són d'obligat compliment.

Des de la Unitat docent es farà un curs per explicar el funcionament de Docentis i del llibre del Resident de la plataforma Delta.

També se'ls explicarà com fitxar, demanar les vacances i permisos, com notificar les baixes i com interpretar la nòmina. Aquesta formació es farà les primeres setmanes de la residència, ja que són temes on sempre sorgeixen dubtes.

En la primera entrevista tutor-resident, és important que el tutor s'asseguri que:

- ✓ el seu resident sap utilitzar el Programa Docentis
- ✓ sap on col·locar tota la documentació
- ✓ sap entrar a la plataforma Moodle del Departament
- ✓ Coneix on està penjada la informació de la Unitat Docent a intranet:
 - Guia de la Unitat Docent
 - Itinerari formatiu
 - Els protocols de supervisió de l'especialitat i d'urgències
 - La normativa del resident MFIC per AP
 - Guia de com utilitzar el programa Docentis
 - Documents per sol·licitar les rotacions externes
 - Documents per demanar ajuda a formació
 - Recerca, etc.

El tutor avaluarà al seu resident cada any després de la seva rotació per Atenció Primària. Haurà de fer aquesta avaluació tenint en compte a més del seu propi criteri, les valoracions de totes les persones del centre amb les que el resident hagi rotat (parlarà amb tots els professionals del centre, fent una avaluació de 365^o). Rebrà un enllaç del programa Docentis per avaluar-lo amb les competències que s'ha considerat valorar per cada any de residència. També revisarà el llibre del resident i farà l'informe anual de cara a l'avaluació.

6.4 Expedient acadèmic / llibre del resident

L'expedient acadèmic del resident en la nostra entitat es genera en el programa Docentis. Allà és on el resident anirà elaborant el seu expedient o llibre del resident (vegeu la guia per tal utilitzar la plataforma correctament). També allà es registraran les entrevistes del tutor i el resident (que han de signar tots dos), l'avaluació de totes les rotacions dels residents, l'informe anual del tutor, etc. i les actes d'avaluació anuals i finals.

És important explicar al resident que a banda d'introduir els seus cursos, producció científica, hores de guàrdia, serà **molt important que avaluin en finalitzar cada rotació els serveis pels quals han estat rotant** dins de Docentis i que també hauran **d'avaluar al final de cada any de residència al seu tutor**.

A més hi ha una plataforma del Departament a la que es pot accedir des de Docentis, on existeixen una sèrie d'informacions (**formularis**) i **tasques** a realitzar per part del resident, **que són OBLIGATÒRIES**.

La finalitat dels formularis és fer conscient al resident i al seu tutor de quines són les competències que s'espera que hagin assolit un cop finalitzada una determinada rotació. No es tracta d'un examen, donat que detectar que alguna cosa ha quedat per saber ens fa buscar formes de poder aprendre el que ens falta (ja sigui preparant una sessió, fent una rotació de reforç...). Per contra, les tasques sí que serveixen per demostrar la capacitat del resident, en realitzar-les, especialment perquè sempre van acompanyades d'un full d'autoreflexió.

Tindreu una sèrie de **tasques a realitzar al llarg de la vostra residència, d'obligatori compliment**, que seran avaluades pel vostre tutor.

Donarem consells de quines poden ser les més adients en cada any de residència, però les podeu realitzar quan vulgueu.

6.5 Metis

SISTEMA D'INFORMACIÓ DEL REGISTRE D'ESPECIALISTES EN FORMACIÓ (METIS)

El Ministeri de Sanitat posa a la disposició dels residents, de les Comissions de Docència, les Unitats Docents, i responsables de la FSE de les Comunitats Autònomes, el Sistema d'Informació del Registre d'Especialistes en Formació (METIS) a través de l'aplicació METIS

Els residents podran accedir, amb certificat digital o Cl@ve avançada (Cl@ve Pin NO funciona), **a la seva àrea personal en l'aplicació METIS**, en la qual podran consultar la situació del seu expedient formatiu i modificar les seves dades de contacte.

Els residents i les Comissions de Docència són responsables de comprovar la veracitat de les dades que figuren en METIS i de comunicar qualsevol correcció al Registre Nacional d'Especialistes en Formació.

Els canvis o errors en les dades identificatives del resident han de ser comunicats a la Comissió de Docència i aquesta ho notificarà mitjançant la presentació de la documentació justificativa i del formulari de comunicació d'incidències a:

(registro.residentes@sanidad.gob.es)

6.6 Formació

Des de Direcció de Recursos Humans es promou la realització de formació obligatòria en algunes matèries transversals, de normativa i de coneixement general de la institució.

- ✓ Curs online Acol·lida Mútua Terrassa.
- ✓ Curs online Formació inicial en Prevenció de Riscos Laborals.
- ✓ Curs online Formació en protecció de dades pel sector sanitari i social (LOPD).

A més els residents de la nostra unitat docent han de fer formació troncal o comuna als residents de les diferents especialitats i formació específica de la pròpia especialitat.

S'informarà els residents dels cursos obligatoris. Estaran en el document del seu itinerari formatiu i es convocaran els cursos a través de l'Outlook, perquè quedin programats directament en el propi calendari al acceptar la convocatòria.

Només es podrà faltar a la formació obligatòria en cas d'IT (baixa) o guàrdia. **La post guàrdia no eximeix la no assistència a la formació.**

Tota la formació obligatòria té un mínim d'assistència per tal d'aconseguir el certificat corresponent (mínim 75% del curs). En cas que el resident no hagi assolit els objectius del curs o no tingui la mínima assistència haurà de repetir el curs durant el següent any de residència.

Una part de la formació serà en format simulació, tant la troncal com l'específica, ja que pensem que aprendre fent simulació permet adquirir experiència en un entorn de seguretat. També es farà formació en línia a nivell del Campus Virtual i formació presencial.

6.7 Les guàrdies

En el nou POE, l'organització de les guàrdies a Atenció Primària es farà seguint la següent norma:

	Guàrdies a AP	Guàrdies a Hospital
R1	20% (mínims 125h /màxims 162h anuals)	80% (mínims 374h /màxims 487h anuals)
R2	40% (mínims 200h /màxims 260h anuals)	60% (mínims 299h /màxims 389h anuals)
R3	60% (mínims 299h /màxims 389h anuals)	40% (mínims 200h /màxims 260h anuals)
R4	80% (mínims 374h /màxims 487h anuals)	20% (mínims 125h /màxims 162h anuals)

El format, servei, lloc i número de guàrdies de cada any de residència, està especificat en el vostre Itinerari formatiu personalitzat.

El resident abans de fer la primera guàrdia en un nou dispositiu, caldrà que s'asseguri sí té l'accés informàtic adequat. Pot demanar ajuda a altres residents del centre o al seu tutor, perquè l'ajudin a comprovar-ho. Si no pot accedir, cal que ens ho notifiquin amb uns dies d'antelació a la UD per tal de solucionar-ho abans del dia de la guàrdia.

6.8 Rotacions externes

La rotació externa en la nostra UD és opcional. Té una durada de un mes. Ha de ser proposada a la Comissió de Docència per part del tutor i ha de respondre a uns objectius clars formatius, que no es poden dispensar en la pròpia Unitat Docent.

Prèviament a la presentació del tutor en comissió per ser aprovat, es tindran em compte una sèrie de requisits:

- ✓ El/la tutor/a ha de presentar la proposta a secretaria de la Unitat Docent dues setmanes abans de la Comissió de Docència la documentació.
- ✓ La documentació a presentar a la secretaria consta de (trobareu els documents a

https://intranet.mutuaterassa.com/ca/rotacions_externes_udmafic

- **Annex 1: complimentat tots els apartats amb els objectius elaborats pel tutor/a del/ de la resident**
 - **Annex 2: s'ha de sol·licitar al tècnic de salut per e-Mail**
 - **Annex 3: omplert i signat pel resident.**
- ✓ El/la tutor/a haurà d'acudir el dia de la Comissió de Docència per presentar la rotació externa del seu resident als membres de la Comissió de Docència. Se'l convocarà com a convidat a la Comissió de Docència.
 - ✓ Els objectius els ha de proposar el tutor/a del/la resident perquè aporten valor afegit a la seva formació, no per raons no docents.
 - ✓ Les rotacions externes s'han de fer en centres acreditats per la docència o en centres de reconegut prestigi. Quan el centre no està acreditat per la docència, el/la tutor/a ha d'argumentar perquè és de reconegut prestigi dintre de la seva especialitat i quines garanties de formació i de supervisió de les activitats dels residents hi haurà durant la seva estada.
 - ✓ Un cop aprovada la rotació externa en Comissió de Docència i tinguem l'acceptació oficial del Centre de Destí, s'enviarà al Departament per l'aprovació definitiva. El Departament exigeix un mínim de dos mesos d'antelació per presentar la rotació externa però s'ha de tenir en compte que triguen entre 1 i 2 mesos per aprovar-ho.
 - ✓ En el cas dels residents de l'especialitat d'Atenció familiar i Comunitària, la rotació externa és d'un mes de durada. En cap cas es pot realitzar la rotació externa en els 3 últims mesos de la residència.

Un cop aprovat a la Comissió de docència i d'acord amb l'article 21 del Real Decreto 183/2008 de 8 de Febrer pel qual es determinen i classifiquen les especialitats en ciències de la salut i es desenvolupen determinats aspectes de sistema de formació sanitària especialitzada, a partir de l'entrada en vigor d'aquesta norma (el 22 de febrer del 2008) l'autorització de les rotacions externes passa a dependre de les comunitats autònomes i en conseqüència us informem dels procediments establerts a Catalunya. L'òrgan competent per l'autorització de les rotacions externes és l'Institut d'Estudis de la Salut i les sol·licituds acompanyades de la documentació requerida s'adreçaran a la direcció de l'IES (C. Aragó, 330-332 | 08009 Barcelona | 93 5513819).

No es podrà fer cap rotació externa sense aquesta autorització.

En finalitzar la rotació externa, el resident haurà d'estar avaluat pel col·laborador docent extern a Docentis i farà una presentació a tots els membres de la Unitat Docent de l'experiència viscuda el mateix dia que es presenten els Treballs fi de residència. Com sempre, serà important que el resident avaluï la rotació externa.

6.9 Competències en recerca

Normativa de presentacions a congressos per residents

Tots els residents hauran de realitzar **un mínim de tres presentacions a congressos** durant la seva residència, sigui en format pòster o comunicació oral.

Quan un resident vulgui presentar un treball a un congrés, haurà de **notificar el seu interès al tècnic de recerca** i, si cal, sol·licitar la seva ajuda. Un cop elaborat l'abstract, només es podrà enviar al congrés després de rebre **l'aprovació del tutor i del tècnic de recerca** via correu electrònic.

Quan es rebi la resolució del congrés, el resident haurà d'informar el departament de Docència i el seu tutor, especificant el format de presentació (oral, pòster, etc.). Abans de la presentació final, el treball haurà de ser validat tant pel tutor com pel tècnic de recerca.

Els tutors o el departament de Docència poden rebutjar l'enviament d'un treball si aquest no compleix els estàndards de qualitat establerts per la institució o si el congrés no assoleix els criteris de qualitat o rellevància adequats.

Ajuts econòmics

Hi ha una ajuda de 400 euros per any natural per a la inscripció a congressos si el resident és el primer autor del treball.

- ✓ Com a R1 i R2, es permet la presentació d'un cas clínic
- ✓ Com a R3 i R4, es requerirà una aportació més elaborada. En cas de presentar un cas clínic, el departament de Docència valorarà si es concedeix l'ajuda econòmica.

Sempre que sigui possible la inscripció es farà en el període de preu rebaixat, això farà que sigui possible tenir ajut per més d'un Congrés de vegades.

La sol·licitud es farà arribar a:

https://intranet.mutuaterassa.com/ca/sollicitud_ajuda_formacio

Formació i suport en recerca

Durant el primer any de residència (R1), el tècnic de recerca impartirà un curs d'introducció a la recerca. Al llarg de tota la residència, els residents disposaran del suport del tècnic per a qualsevol qüestió relacionada amb la investigació i l'estadística. Durant tota la residència es faran altres accions formatives relacionades amb la investigació clínica.

Treball de Final de Residència (TFR)

Abans de finalitzar la seva formació, cada resident haurà de **presentar un Treball de Final de Residència (TFR)**. Aquest serà individual, excepte en casos justificats en què sigui més adequat fer-lo en grup. Cada situació es valorarà individualment per a la seva aprovació.

La **supervisió directa del TFR recaurà en el tutor o adjunt i en el tècnic de recerca**. Els residents disposaran de temps per dur-lo a terme durant les seves estades al CAP, acordant-ho prèviament amb el seu tutor.

Presentació i reconeixement dels treballs

Es celebraran les **Jornades UDMAFIC**, on es presentaran tots els projectes de recerca dels residents i, anualment, es concedirà un **premi al millor treball de recerca**. A més, l'entitat organitza el **Congrés de FSE de l'HUMT**, on també es podran presentar els millors treballs d'Atenció Primària. Paral·lelament, es seleccionaran els **projectes més destacats per a la seva presentació a la CAMFIC**, competint amb treballs de recerca de totes les Unitats Docents de Catalunya en Medicina Familiar i Comunitària (MFIC).

6.10 Altres treballs obligatoris a realitzar pel resident segons el nou POE

En el nou POE, tots els residents han de fer a més:

- ✓ **Un pla de millora de gestió clínica.** Pel treball de millora serà important que el tutor permeti al resident participar en les Comissions de millora del centre. Es recomana que almenys pugui acudir a un parell de reunions com oient.
- ✓ **Un pla d'intervenció i promoció de la salut Comunitària.** Aportant evidències de la seva realització o participació en el projecte, realitzant activitat amb un enfocament salutogènic o de promoció de la salut basada en actius de la comunitat. Per la seva realització serà útil que contacti amb altres professionals del centre que fan més intervenció a la comunitat (treball social, rebec, nutricionistes, fisioterapeutes, higienistes dentals...)

6.11 Avaluacions

AVALUACIÓ DE L'APRENTATGE DELS RESIDENTS:

- ✓ **Avaluació sumativa:** Avaluació dels tutors/col·laboradors/es docents cap als residents en cada rotació per servei: són les avaluacions que fan els tutors o col·laboradors docents un cop el resident ha finalitzat el període de la rotació, valorant els seus coneixements, habilitats i actituds. La normativa per omplir la valoració es basa en el BOE del 19 d'abril 2018, quan es van publicar els nous criteris d'avaluació de residents. Els ítems es puntuen de 1 (Molt insuficient) a 10 (excel·lent).
- ✓ **Avaluació formativa:** És un sistema d'avaluació amb el qual es pretén que el tutor/a faci una valoració constant del resident, a fi de proporcionar les eines que millorin el procés. En cap cas el sistema d'avaluació conté elements punitius. Al contrari, és una de les eines més preuades en el control de qualitat de l'ensenyament del resident. Es va fent gràcies a les entrevistes tutor resident i el contacte personal.
En l'informe d'avaluació formativa el tutor farà referència a:

- Tracte amb els pacients i familiars: empatia, habilitats comunicatives, dedicació i responsabilitat enfront al pacient.
 - Adquisició de competències esperades: assolida amb dificultat, assolida, assolida amb excel·lència.
 - Adquisició d'habilitats: assolida amb dificultat, assolida, assolida amb excel·lència.
 - Actitud general enfront a la càrrega assistencial: dedicació, col·laboració amb els companys, positivitat, entusiasme, etc.
 - Capacitat de treball en equip i relació amb els diferents col·lectius de l'hospital.
 - Participació activa en la docència dels altres residents/estudiants i en els projectes del servei.
 - Adquisició d'una capacitat crítica fonamentada enfront a les publicacions/opinions d'altres.
 - Participació en els grups locals de la pròpia especialitat. Allò que fem fora d'hores i no és pagat i es fa per mera voluntat de trobar-se amb els demés i compartir experiències.
 - Capacitat d'estudi i interès per la docència.
 - Participació en recerca. Formació, interès i experiència.
- ✓ **Avaluació anual/final dels residents: Consta de una avaluació formativa i una sumativa i es formalitza constituint el Comitè d'avaluació.**

En el Comitè d'Avaluació es valorarà l'avaluació aportada pel tutor de cada resident, les informacions que puguin venir d'altres membres de la comissió i determinarà la nota definitiva que serà publicada a Docentis.

S'enviarà un mail a tots els residents informant que la nota està publicada a Docentis. Els resident disposarà de 10 dies si precisa fer una reclamació o aclariment. Posteriorment s'introduiran a la plataforma específica (METIS) que gestiona el Ministeri.

En cas d'avaluació negativa:

- ✓ Si és perquè no s'han assolit les competències establertes, es determinarà la forma de recuperació específica.
- ✓ Si és per faltes reiterades, d'acord amb la legalitat vigent, es procedirà a la nul·litat del contracte.
- ✓ Si és per absències perllongades per causes legals, es considerarà la possibilitat de recuperar aquest període formatiu.

SITUACIONS ESPECIALS EN EL MOMENT DE L'AVALUACIÓ (BAIXES)

Quan un resident hagi d'agafar la baixa, des de la UD s'haurà de notificar a METIS.

En relació amb el moment d'avaluació:

- a) El resident no està de baixa en el moment de l'avaluació: S'avalua.

EL COMITÈ D'AVALUACIÓ PROCEDIRÀ A DECIDIR:

1. Té totes les rotacions aprovades. S'avalua.
 2. Té rotacions per avaluar (però suposen menys del 25% dels 365 dies de l'any = menys de 91,25 dies) i s'ha detectat abans de l'avaluació. S'ha trobat la forma de recuperar-ho i, per tant, és aprovat. S'avalua.
 3. Té rotacions per avaluar i no s'ha pogut fer res per recuperar-ho (però suposen menys del 25% dels 365 dies de l'any = menys de 91,25 dies). El Comitè ha de decidir quina pròrroga fa i deixar-ho anotat a l'expedient del resident.
 4. El resident ha estat més de 91,25 dies de baixa. Això és més del 25% i cal fer la pròrroga de tots els dies que ha faltat.
 5. Tot resident avaluat negativament, s'ha de decidir com recuperarà la rotació, però en aquest cas, sempre la nota final d'aquell any de residència és d'un 5.
- b) El resident està de baixa en el moment de l'avaluació **(el dia que compta, és el dia de finalització del seu any de residència, no el dia de l'avaluació): NO ES POT AVALUAR PERQUÈ ESTÀ DE BAIXA.** Tenim l'obligació de notificar a METIS que no s'avalua perquè està de baixa. Quan notifiquem l'alta al Ministeri són ells qui modifiquen la data de l'avaluació i la nova data de canvi d'any de residència a partir d'ara.

Cal saber que des de l'1 de gener del 2025, les vacances i la lactància compactada no es consideren com IPS (Impossibilitat de prestació de servei).

El permís parental retribuït, si que és causa de suspensió de contracte i per tant cal recuperar aquests dies.

AVALUACIÓ DELS RESIDENTS RESPECTE A ROTACIONS

La única font que tenim per detectar mancances o excel·lències de la formació impartida és conèixer l'opinió de les persones que hi roten. Detectar rotacions que no són correctes, ens permet fer actuacions per tal de millorar-ho de cara a futur. Si no ho fem, els problemes s'eternitzen.

Es important que el resident realitzi les valoracions del servei per el que ha rotat a la Plataforma Docentis.

AVALUACIÓ DEL TUTOR

Avaluació del vostre tutor/a assignat. Cal fer-la un cop a l'any, abans de l'avaluació. També la podreu fer a Docentis.

AVALUACIÓ DEL VOSTRE ANY DE RESIDÈNCIA

Anualment el Departament envia una enquesta a tots els residents de Catalunya, per avaluar l'any de residència. És anònima. En els últims anys hem aconseguit per part dels nostres residents el 100% de respostes. Per no duplicar feina, vam decidir anular l'avaluació que fèiem a Mútua, per això us demanem que respongueu **TOTS** a l'enquesta del Departament.

6.12 Vacances

Es recomana que el resident faci les vacances mentre estigui en AP donat que hi estarà 6 mesos com a R1, però retornarà a AP cada any. Quan les rotacions són d'un mes, és molt més complicat fer vacances.

El resident disposa de 30 dies naturals de vacances de primer període (Cal incloure 4 caps de setmana en el comptatge). 5 dies de segon període laborables, 3 dies d'assumptes propis de R2 i R3.

De R1 dependrà del dia d'incorporació i de R4 del dia de finalització. Es pot demanar informació concreta al Marc Jimenez Vallejo responsable del BOLD (programa del registre de jornada laboral).

Com sol·licitar les vacances?

1. Les vacances s'han de pactar amb el servei per on s'està rotant. Quan esteu rotant per Atenció Primària al vostre CAP, necessitareu a més de l'autorització del vostre tutor, l'autorització del director del centre. Si esteu a l'Hospital necessitareu l'aprovació del tutor del servei.
2. Un cop aprovades, heu de fer la sol·licitud a través del BOLD: <https://planificacio.mutuaterassa.cat/boldweb/>
3. Recordeu posar en còpia al mail al Marc Jiménez marcjimenez@mutuaterassa.cat de la UPRHA, al vostre tutor/a, i a la Unitat Docent. vgallardo@mutuaterassa.cat
4. **Les vacances es podran gaudir durant tot l'any en curs i fins el 31 de gener del següent any. En cas de que no es gaudeixin en aquest període, es perdran.**

6.13 Baixes laborals

Si en algun moment preciseu agafar la baixa, és molt important que ho notifiqueu al vostre tutor, al director del centre d'Atenció Primària o al col·laborador docent del servei pel que esteu rotant en aquell moment. També cal incloure en el mail informatiu a:

- ✓ la Unitat Docent (vgallardo@mutuaterassa.cat)
- ✓ la UPRHA (marcjimenez@mutuaterassa.cat)
- ✓ recursos humans (administraciorecursosumans1@mutuaterassa.cat).

A banda és molt important que també feu arribar, tan aviat com es pugui, la informació **als vostres companys de residència, i als responsables dels serveis d'urgències**, especialment si hi ha guàrdies previstes durant el període de baixa, per tal que es puguin organitzar les cobertures i els canvis de guàrdia pertinents.

Depenent de la llargada de la baixa, s'adequarà l'itinerari formatiu del resident, per tal de recuperar totes les rotacions perdudes.

6.14 Ajuda en cas de problemes de salut física o mental

El **període de formació** com a metge especialista, més enllà de l'adquisició de coneixements i bases tècniques, significa també **l'adquisició de models de comportament i actituds professionals** que seran la base d'una bona praxi. **Cal aprofitar aquest període per sensibilitzar-se sobre la importància de la cura de la pròpia salut .**

Les professions de salut comporten generalment l'exposició a diferents situacions generadores d'estrès. El període de residència constitueix un moment d'especial vulnerabilitat, en el qual **cal millorar les estratègies d'afrontament i desenvolupar un estil de vida professional saludable.**

Durant aquest període, intenta mantenir les teves relacions socials, segueix una dieta saludable, fes esport, comparteix les teves experiències amb els companys i les companyes i amb el professional que et tutoritza o la direcció de docència.

I sàpigues que també **pots demanar ajuda a:**

- **Salut laboral.** Els professionals de salut laboral et poden orientar en cas de dubte sobre la teva salut. En especial **ens preocupa la teva salut tan física com mental.** El nostre objectiu és també aconseguir que el teu pas per la residència et porti a ser un especialista totalment format tant en coneixements com en actituds. **Pots contactar amb ells** en qualsevol moment que ho necessitis al llarg d'aquests anys, trucant a **l'extensió 13720 o directament al telèfon 616027833.** Et visitaran i analitzaran el teu cas per valorar l'ajuda que necessites, i si cal et derivaran a l'especialista que més convingui.
- **SART** (Servei d' Atenció al resident i al tutor). El 2025 es va crear en la nostra entitat aquest espai confidencial per donar una atenció integral als problemes de salut emocional de residents i tutors. Cuidar a qui cuida no és una opció, és una responsabilitat institucional. El SART és un espai per poder ser escoltat, comprendre el que ens passa i aprendre a gestionar-ho, amb confiança, respecte i empatia.
- Si ho prefereixes fer-ho fora de la nostra entitat, pots informar-te també de les ajudes i formacions que realitza la **Fundació Galatea**, exclusivament dedicades a prevenir i tractar problemes de salut mental de professionals sanitaris. **Telèfon : 93 5678856 .**
Mail de contacte : fgalatea@fgalatea.org

- **També en cas de patir assetjament la entitat disposa de mecanismes perquè puguis notificar-ho i sol·licitar ajuda.**

<https://intranet.mutuaterassa.com/incidencies/incident-violent>

7. Recursos informàtics i codis necessaris per treballar a l'entitat

Com a col·laboradors de l'entitat disposareu d'accés a:

Codis necessaris

A tots els recursos i eines s'accedeix amb el **mateix usuari, el DNI**. A través del l'area del professional us podreu restablir la contrasenya per primera vegada així com en cas d'oblit o pèrdua. S'adjuntarà manual.

7.1 Escriptori virtual corporatiu

Plataforma on trobareu totes les eines necessàries per desenvolupar la vostra activitat assistencial. És accessible des de qualsevol equip de l'entitat i per connectar de manera interna només heu d'introduir usuari i contrasenya:

<https://escriptori.mutuaterassa.cat/>

Un cop esteu donats d'alta hi accedireu amb el vostre DNI i la lletra majúscula i la contrasenya corresponent (usuari i contrasenya) que es facilitarà des de UPHRA.

A l'escriptori trobareu que podeu accedir a:

- ✓ **Office.** Trobareu les eines Office (Excel, Word, etc..) dintre de l'escriptori virtual.
- ✓ **Correu corporatiu.** Disposareu d'una adreça de correu corporatiu nominal. Dintre de l'escriptori virtual teniu Microsoft Outlook i des d'allà el podreu gestionar. També teniu l'opció de configurar-lo a un dispositiu mòbil. **Tota la informació important de la Unitat Docent envers els residents s'envia per el correu corporatiu.**
- ✓ **HCIS.** És l'eina per la gestió assistencial dels pacients a l'àrea Hospitalària, consultes externes i urgències.
- ✓ **eCAP.** És l'eina per la gestió assistencial dels pacients a l'àrea d'atenció primària.
- ✓ **Mútuonet**, on podreu trobar, per exemple:
 - El **campus virtual** que utilitzarem per la vostra formació. Cursos transversals comuns (obligatoris) així com altres cursos i jornades. <http://campus.mutuaterassa.cat/login/>
 - **Portal de recursos humans (RRHH)** per consultar les nòmines, dades contractuals, certificats de retencions i sol·licituds relacionades amb les retribucions. <https://portalrrhh.mutuaterassa.cat/>.
 - **MútuaDoc:** on trobareu normatives, informació, memòries, etc.
 - **PortalMnet (també el teniu en accés directe a l'escriptori virtual)**
 - **Docència Residents**

- **Telefonia de la entitat** (Directori telefònic)
- **Identitat corporativa:** trobareu logotips, plantilles per pòsters, comunicacions, etc.
- **Lloc on notificar incidències, esdeveniments adversos o incidents violents.**

7.2 Portal Mnet: On trobareu una sèrie de recursos importants

- **Àrea professional**, conté informació referent a la teva col·laboració:
 - *Estructura* (lloc de treball, nom i cognom i responsable jeràrquic)
 - *Contacte personal* (mòbil i correu electrònic)
 - *Contacte professional* (extensió, telèfon de contacte)
 - *Documents*
 - *Dades de l'usuari informàtic.*

També podreu incorporar, vosaltres mateixos, extensions telefòniques o telèfons fixes (centres externs al Campus) per millorar el cercador telefònic.

<https://arp.mutuaterassa.com/>

- **BOLD.** Portal de planificació, consulta dels marcatges i sol·licitud de permisos i vacances.

<https://planificacio.mutuaterassa.cat/boldweb/>

7.3 Docentis

Plataforma per fer els seguiment de la trajectòria formativa durant l'estada a l'entitat. Expedient acadèmic.

<https://docentismutuaterassa.grupocostaisa.com/>

7.4 Mutuaxat

És el servei de missatgeria instantània i bidireccional per als i les professionals de MútuaTerrassa, que us permet mantenir una comunicació directa amb tots els treballadors de l'entitat, amb l'opció de fer missatges privats o la creació de grups.

7.5 MútuApp

És el canal de comunicació interna unidireccional i exclusiu per als i les professionals de MútuaTerrassa, que us permet rebre informació sobre qüestions relacionades amb el vostre àmbit de servei, així com de possibles incidències tècniques que puguin afectar al servei o al vostre lloc de treball.

També us donaran una **targeta identificativa** que cal portar visible per:

- ✓ Identificar-nos davant del personal i el pacient
- ✓ Accedir als vestuaris
- ✓ Accedir al menjador
- ✓ Accedir al bloc quirúrgic
- ✓ Realitzar marcatge

- ✓ Per treure la roba de les màquines expenedores

Que faig si perdo la targeta identificativa o no funciona?

- ✓ Has de dirigir-te a Serveis Generals ubicat al Carrer Garcia Humet 17, 1^o planta.
Ext: 13504.

8. Acollida per nous residents d'Atenció Familiar i Comunitària 2026

La informació de l'acollida la trobareu a l'annex 1 que es publicarà uns dies abans del dia de l'acollida oficial.

9. Programes informàtics utilitzats per l'assistència dels pacients a la nostra entitat

A nivell de l'Atenció Primària, per a l'atenció de metge de família a la població utilitzem el eCAP encara, però a partir del 1 de juliol del 2026 es treballarà amb el nou programa HES. Apreneu a utilitzar el programa en la vostra estada al CAP els primers mesos, però podeu trobar informació sobre el seu ús a intranet: <https://intranet.mutuaterassa.com/ca/videos-atencio-primaria>

En el CUAP i en les urgències de Hospital utilitzareu un altre programa de gestió de pacients. El HCIS. Trobareu informació a intranet : <https://intranet.mutuaterassa.com/ca/manuals-hcis>

10. La Unitat Docent a les Xarxes Socials

Twitter: @UDMAFICMutuaTerrassa

Instagram: [udmafic_mutuaterassa](https://www.instagram.com/udmafic_mutuaterassa)

Web: <https://www.mutuaterassa.com/blogs/ca/unitat-docent-familia-comunitaria/presentacio-unitat-docent-familia>

11. Com realitzar queixes o notificacions a Docència

L'espai actual per fer notificacions o queixes a docència es:

[Bústia d'Incidències Docència MútuaTerrassa \(mutuaterassa.cat\)](https://www.mutuaterassa.cat)

12. Altres Adreces útils

- ✓ **Hospital Universitari MútuaTerrassa**
 - Plaça del Doctor Robert, 5
 - 08221 Terrassa
 - Tel.: 93 736 50 50
 - Direcció mèdica:
 - C/ Garcia Humet nº 24 , planta 1
 - Tel.: 93 736 50 13
 - Recursos Humans:
 - C/Garcia Humet, 17. Planta 0 (horari: de 8 a 17 h)
 - Tel.: 93 736 50 16
 - Sala d'actes i Edifici Docent:
 - Carrer de Sant Antoni, 39

- ✓ **Direcció General d'Ordenació Professional i Regulació Sanitària**
 - <http://canalsalut.gencat.cat/ca/professionals/>

- ✓ **Altres**
 - **Societat Catalana de Medicina Familiar i Comunitària**
 - Carrer de la Diputació, 316
 - 08009 Barcelona
 - Tel.: 93 301 17 77
 - <http://www.camfic.cat>
 - **Sociedad Española de Medicina Familiar y Comunitaria (SemFYC)**
 - <http://www.semfy.com>
 - **Associació d'Infermeria Familiar i Comunitària de Catalunya (AIFiC)**
 - <http://www.aificc.cat>

13. Recursos d'interès com a professionals

A l'entitat disposem d'un manual de tracte i un manual de paraules clau dels que a continuació et posem l'enllaç perquè els puguis consultar.

La relació assistencial es desenvolupa en un àmbit relacional complex en el qual interactuen el pacient i la seva família, els equips assistencials multidisciplinaris, les institucions, el context social i cultural i, fins i tot, les polítiques de salut.

Per poder desenvolupar-se de manera efectiva, eficient i saludable en aquest entorn de múltiples interrelacions, és important disposar d'habilitats comunicatives i relacionals, articulades amb altres competències tècniques.

Aquest manual ha estat fruit del treball col·lectiu i pretén ser una guia essencial per a tots els professionals de MútuaTerrassa compromesos amb l'excel·lència en l'atenció.

Al cor de la medicina rau la relació entre el pacient i l'equip d'atenció, i és la nostra responsabilitat garantir que aquesta relació sigui un far de respecte, comunicació efectiva, amabilitat i una experiència satisfactòria per al pacient.

El manual té com a objectiu unificar els nostres esforços per brindar atenció sanitària de qualitat que no només compleixi amb els estàndards clínics, sinó que també respecti els drets fonamentals de cada pacient, promogui una comunicació efectiva, cuidi la imatge dels professionals de la salut i contribueixi a una experiència d'atenció excel·lent.

Trobareu tota la informació al següent enllaç:

<https://intranet.mutuaterassa.com/ca/presentacio-manual-tracte>

Respecte al manual de les Paraules clau, no pretén tutelar ni reformular la vostra pràctica diària, sinó que busca ser un element d'ajuda i guia per promoure la millor experiència de comunicació a pacients i familiars.

Probablement, moltes de les pautes reflectides al manual ja les feu servir de forma habitual sense que hi penseu de forma conscient. En tot cas, el manual pretén plasmar per escrit i de forma ordenada aquestes conductes. La bona notícia és que, i aquesta és la base del manual, aquestes conductes aquí compartides també es poden entrenar. I encara millor notícia: les actituds es contagien...

L'objectiu és oferir una experiència tan positiva com sigui possible a persones que moltes vegades es troben en una situació de vulnerabilitat per temes relacionats amb la seva salut o la d'alguna persona estimada.

Oferir la millor experiència comunicativa a un pacient només té beneficis: redueix l'angoixa dels pacients, promou una major confiança entre les dues parts i augmenta l'adherència als tractaments (que actualment no supera el 50% - Navarro-Gómez et alii, 2017). L'escenari final i lògic (i desitjat) és la reducció de forma notable de les recaigudes i les rehospitalitzacions.

Més informació a l'enllaç:

<https://intranet.mutuaterassa.com/ca/benvinguda-espai-paraules-clau>

14. Recursos si sou persones que no enteneu i/o parleu català

Des del Departament de Salut us podem oferir una sèrie de recursos lingüístics per a professionals sanitaris. Ho trobareu en els següents enllaços:

<https://canalsalut.gencat.cat/ca/professionals/recursos/serveis-linguistics/>

En concret cal destacar la Guia fàcil per parlar el català amb els pacients, adreçada als professionals sanitaris, i en concret hi ha un espai específic de recursos d'acollida lingüística per a residents sanitaris.

<https://canalsalut.gencat.cat/ca/professionals/recursos/serveis-linguistics/material-acollida-linguistica-residents-sanitaris/>

15. Recursos d'interès per la vostra especialitat

15.1 Guies de Pràctica Clínica

Àrea d'Atenció Primària

- Martín Zurro, A., Cano Pérez, J. F. *Compendio de Atención primaria: conceptos, Concepto, organización y práctica clínica*. 3a ed. Madrid: Elsevier, 2010.
- Goroll Mulley, A. *Primary Care Medicine*. Filadèlfia: Lippincott Company, 2014.
- semFYC. *Tratado de Medicina de Familia y Comunitaria*. Barcelona: semFYC, 2012.
- semFYC. *Guía de actuación en atención primaria*. 3a ed. Barcelona: semFYC, 2011.

Àrea d'Epidemiologia, Estadística i Metodologia de la Recerca

- Argimón Pallàs, J. M., Jiménez Villa, J. 5a ed. *Métodos de investigación clínica y epidemiológica*. Barcelona: Elsevier, 2010.
- Jiménez Villa, J., Argimón Pallàs, J. M., Martín Zurro, A., Vilardell Tarrés, M. (ed.). *Publicación científica biomédica. Cómo escribir y publicar un artículo de investigación*. Barcelona: Elsevier España, 2010.

Àrea de comunicació

- Borrell, F. Entrevista clínica. *Manual de estrategias prácticas*. Barcelona: semFYC, Sociedad Española de Medicina de Familia y Comunitaria, 2004.

Àrea de Salut Mental

- American Psychiatric Association M. DSM-V. 5a Edición. *Manual diagnóstico y estadístico de los trastornos mentales*. Barcelona: Panamericana, 2021.

15.2 Organismes i societats científiques

www.camfic.cat Societat Catalana de Medicina Familiar i Comunitària

www.semfy.com Sociedad Española de Medicina Familiar y Comunitaria

www.aifcc.cat Associació d' Infermeria Familiar i Comunitària

www.semergen.es SEMERGEN

canalsalut.gencat.cat/ca/professionals Canal Salut

aemps.gob.es Agencia Española del Medicamento

www.globalfamilydoctor.com World Organization of Family Doctors
www.pacap.net Programa d'Activitats Comunitàries en Atenció Primària

Catalans

www.comb.cat Col·legi Oficial de Metges de Barcelona
www.icf.uab.es Institut Català de Farmacologia
www.academia.cat Acadèmia de Ciències Mèdiques i de la Salut de Catalunya i Balears
www.imim.es Institut Municipal d'Investigació Mèdica
www.aspb.cat Agència de Salut Pública de Barcelona

Estatals

www.mscbs.gob.es Ministeri de Sanitat i Consum
www.csic.es Consejo Superior de Investigaciones Científicas
www.dianasalud.com Divulgació de Iniciatives per analitzar l'adequació en salut

Internacionals

www.who.org World Health Organisation
www.cdc.gov Center for Disease Control and Prevention (EUA)
www.fda.gov Food and Drug Administration (EUA)
www.inahta.org The International Network of Agencies for Health Technology Assessment
www.nhs.uk National Health Service (Regne Unit)

Generalitat de Catalunya

www.gencat.net Generalitat de Catalunya
www.gencat.net/ics Institut Català de la Salut
salutpublica.gencat.cat/ca/ambits/promocio_salut/salut_comunitaria/xarxa_aupa/ Xarxa AUPA de Salut Comunitària
scientiasalut.gencat.cat/ Scentia. Dipòsit d' Informació Digital del departament de Salut.

15.3 Webs d'interès

Guies de pràctica clínica i revisions bibliogràfiques

www.clinicalevidence.bmj.com/ceweb/index.jsp Clinical Evidence
www.cochrane.es Centro Cochrane Iberoamericano
rafabravo.blog/ Informació mèdica, medicina basada en l'evidència, guies de pràctica clínica
www.guiasalud.es Catàleg de guies de pràctica clínica i eines metodològiques per a la seva elaboració
www.fisterra.com Guies de pràctica clínica per a Atenció Primària (en castellà)
www.infodoctor.org/bandolera Revista Bandolera SEMFYC
www.infodoctor.org/rafabravo/mbe.htm Medicina basada en l'evidència.
infodoctor.org/pbe/ Psicologia basada en l'evidència
essentialsalut.gencat.cat/ca/inici/ Essencial
www.murciasalud.es/preevid/24541 Preevid Murcia Salud
nice.org.uk/guidance/published
www.retinoweb.com/web

Atenció Comunitàriactb.ku.edu/es**Cerca bibliogràfica**www.pubmed.org National Library of Medicine (EUA). MEDLINE on-linewww.tripdatabase.com (anglès) i www.excelenciaclinica.net (castellà) Metacercadors de fonts primàries i secundàries de medicina basada en l'evidènciawww.scimagojr.com/journalrank.php Web de consultes dels impact factors i els quartils de les revistes científiques.www.cochranelibrary.com/**15.4 Libres de consulta**www.freebooks4doctors.com Freebooks4 doctors**15.5 Protocols actualitzats de les principals patologies ateses a AP que trobareu en un apartat del llibre del resident de la plataforma Moodle.****15.6 Revistes**✓ **Revistes de AP**

AMF (Actualización en Medicina de Familia) SEMFYC

FMC (Formación Médica Continuada)

AFP (American Family Physician)

Atención Primaria (Elsevier)

Butlletí CAMFIC

British Journal of General Practice

European Journal of General Practice

Family Practice

Journal of Family Practice

Annals of Family Medicine

Scandinavian Journal of Primary Health Care

Canadian Family Physician

✓ **Altres revistes d'interès en AP**

New England Journal of Medicine

JAMA (The Journal of the American Medical Association)

BMJ (British Medical Journal)

Annals of Internal Medicine

The Lancet

Medicina Clínica (Elsevier)

Gaceta Sanitaria

Revista Comunidad (SEMFyC)

- ✓ [Revistes de salut Pública](#)
American Journal of Public Health
Gaceta Sanitaria (Sociedad Española de Salud pública i Administración Sanitaria)
Public Health Reports
- ✓ [Revistes de promoció de la salut i educació sanitària](#)
Patient Education and Counselling (Elsevier)
- ✓ [Butlletins d'actualitat de la salut i dels serveis sanitaris de Catalunya](#)
Butlletí de Salut Pública:
canalsalut.gencat.cat/ca/actualitat/llista_butlletins/corporatiu/butlleti_salut_catalunya/
News Pacient Segur:
seguretatdelspacients.gencat.cat/ca/actualitat/butlletins/
Butlletí de Bioètica:
canalsalut.gencat.cat/ca/actualitat/llista_butlletins/bioetica/butlleti_de_bioetica

15.7 Farmàcia

Base de datos de medicamentos BOT: www.cof.es/bot

Farmàcia i medicaments CATsalut: catsalut.gencat.cat/ca/proveidors-professionals/farmacia-medicaments/

Agencia Española del medicamento: www.aemps.gob.es

Portalfarma: portalfarma.com/

Infac Guia de medicamentos del Gobierno vasco: www.euskadi.eus/informacion/boletin-infac/web01-a2cevime/es/

Pautes d'harmonització farmacoterapèutica i recomanacions de tractament:
catsalut.gencat.cat/ca/proveidors-professionals/farmacia-medicaments/programa-harmonitzacio-farmacoterapeutica/pautes-harmonitzacio-farmacoterapeutica/

Butlletí d'Informació Terapèutica (BIT):

medicaments.gencat.cat/ca/professionals/butlletins/butlleti-d-informacio-terapeutica-bit/

Butlletí Medicaments i Farmàcia:

medicaments.gencat.cat/ca/professionals/butlletins/butlleti-medicaments-i-farmacia/

15.8 Blogs

MEDICINA DE FAMÍLIA

¿Qué se cuece?: amfsemfyc.wordpress.com/

Blog PAPPS: educacionpapps.blogspot.com/

Primum non nocere: rafabravo.wordpress.com

La consulta del doctor Casado: www.doctorcasado.es/

Salud, dinero y atención primaria: jusimom.wixsite.com/juan-simo/blog

Common Sense Family Doctor: commonsensemd.blogspot.com/

Metge del raval-elx: metgedelravalelx.blogspot.com/

Quid pro quo: borinot-mseguid.blogspot.com/

Equipo CESCA: equipocesca.org/equipo_cesca/

El parte de confirmación: partedeconfirmacion.blogspot.com/

Diario de una MIR MFyC: diariodeunamirmfyc.blogspot.com/

La Mochila del Resi: lamochiladelresi.wordpress.com

Mi propio lio: mipropiolio.wordpress.com/

BLOGS DOCÈNCIA

DocTUtor: www.doctutor.es

Los martes docencia en Algemés: docenciaalgemesi.blogspot.com/

Docencia Rafalafena: rafalafena.wordpress.com/

Zona de Salud de Ofra: udmfycofradelicias.blogspot.com/

Sesiones Alza: sesionosalza.blogspot.com/

BLOGS FARMÀCIA

El rincón de Sísifo: elrincondesisifo.org/about/

Mi propio lio: INFORMACIÓN FARMACOTERAPÉUTICA (CCAA):
mipropiolio.wordpress.com/informacion-farmacoterapeutica-ccaa/

BLOGS GESTIÓ I ORGANITZACIÓ

Salud con cosas: saludconcosas.blogspot.com/

El Gerente De Mediado: gerentedemediado.blogspot.com/p/acerca-de-este-blog-y-de-su-autor.html

Avances en gestión clínica: gestionclinicavarela.blogspot.com

Gestión de enfermería: gestiondeenfermeria.com/

BLOGS PEDIATRIA

Pediatría Basada en Pruebas: www.pediatriabasadaenpruebas.com

ALTRES BLOGS D'INTERÈS

Blog de seguridad del paciente en atención primaria: sano-y-salvo.blogspot.com/

Blog de dermatología cotidiana: www.dermapixel.com/

Medico a cuadros: medicoacuadros.wordpress.com/about/

RedGDPS: redgedaps.blogspot.com/

Salud Comunitaria: saludcomunitaria.wordpress.com/

Blog de la Agencia de Calidad y Evaluación Sanitarias de Catalunya: blog.aquas.cat/?lang=es

No gracias: www.nogracias.org/

Nada es gratis: nadaesgratis.es/

15.9 APPs

- QxAApp
- IDoctus
- Vademecum Internacional
- ECG
- PROA
- COLONCOP
- ESPIRO
- CHADS-VASc
- EcoApp
- Resimecum
- CAMFIC
- EcoAPP
- Multiresis
- DermatoApp
- DosisPedia

15.10 Lectures interessants

- ✓ [Novel·la](#)
- Un hombre afortunado. J Berger
- La vida no es tan grave. B Beaulieu
- Un antropólogo en Marte. O Sacks
- La ciudadela. AJ Cronin

- La pesta. A Camus
- Las confesiones del Doctor Sachs. M Winckler
- Sinuhé el egipcio. M Waltari
- El médico. N Gordon
- Música en el aire. K Jaio
- La casa de Dios. S Shem

- ✓ Reflexions
- Ayudar a morir. I Heath
- Diario de un médico descalzo. S Casado.
- Memòries d'un cirurgià. M Broggi
- La necessitat de ser útil. M Broggi
- Sano y salvo. J Gervas, M Perez Fernández
- La expropiación de la salud. J Gervas, M Pérez Fernández
- Permiso para quejarse. J Montero
- Medicamentos que nos enferman. R Moynihan, A Cassels
- El hombre en busca de sentido. V Frankl
- Ante todo no hagas daño. H Marsh
- Los inventores de enfermedades. J Blech
- Ebrio de enfermedad. A Broyard.
- Némesis médica. I Illich
- Sofismas y desatinos en medicina. P Skrabanek
- Clavícula. M Sanz
- Salubrismo o barbàrie. J Padilla.

✓ Humor i còmic

- Vengo sin cita: historias inconfesables de un médico de familia. F Fabiani
- Vengo de urgencias. F Fabiani
- Guías prodigiosas. Médicos 1. Forges
- Con-ciencia médica. M Lalanda

Trobareu tota la informació a:

INTRANET: <https://intranet.mutuaterassa.com/ca/unitat-docent-familia-comunitaria>

EXTRANET: <https://www.mutuaterassa.com/blogs/ca/unitat-docent-familia-comunitaria/presentacio-unitat-docent-familia>