



UDM Atenció Familiar i Comunitària

Guia Infermeria Familiar i
Comunitària

GUIA UNITAT DOCENT INFERMERIA FAMILIAR I COMUNITÀRIA

Cap d'estudis i presidenta de la Comissió de Docència d'Atenció familiar i Comunitària:

Dra. Montserrat Llordés Llordés

Presidenta de la Subcomissió d' Infermeria de la Unitat Docent d' Atenció Familiar i Comunitària: Sra. Gemma Martínez Gálvez


Centre: Hospital Universitari MútuaTerrassa

Data de creació: febrer 2016

Número de revisió: 10a febrer 2026

Índex

1. Carta de benvinguda de la gerent d'HUMT	1
2. Carta de benvinguda de la direcció de Docència	2
3. Carta de benvinguda Comissió Docència UDM AFiC	4
4. Estructura de la docència a l'Hospital Universitari MútuaTerrassa	5
4.1 Docència de Mútua.....	5
4.2 Unitat Docent Multiprofessional d'Atenció Familiar i Comunitària	6
4.3 La Comissió de Docència de la Unitat Docent Multiprofessional d'Atenció Familiar i Comunitària.....	6
5. Centres acreditats.....	10
6. La residència de IFiC a la nostra Unitat Docent	14
6.1 Els residents IIR a Atenció Primària	14
6.2 Portafoli del resident d'infermeria familiar i comunitària.....	15
6.3 Tasques Plataforma de formació en línia de Salut.....	16
6.4 Entrevistes Tutor/a-Resident	16
6.5 Programa formatiu teòric	17
6.6 Sessions docents.....	17
6.7 Recerca i Treball final de residència (TFR).....	18
6.8 Guàrdies.....	19
6.9 Avaluacions	19
6.10 Rotació externa	21
6.11 Vacances i dies de permís	23
6.12 Baixes laborals	23
6.13 Ajuda en cas de problemes de salut física o mental	24
7. Recursos informàtics i eines per treballar a l'entitat	25
7.1 Escriptori Virtual Corporatiu	25
7.2 Mútuanet (sol taronja):	25
7.3 Aplicacions:	26
7.4 Portal Mnet (sol blanc):	26
7.5 DOCENTIS:.....	27
7.6 Plataforma de formació en línia de Salut (Departament)	27
7.7 Targeta identificativa	27



8. Acollida per nous residents d'Atenció Familiar i Comunitària 2026	28
9. La Unitat Docent a les xarxes socials	28
10. Com realitzar queixes o notificacions a Docència.....	28
11. Altres Adreces útils	28
12. Recursos si sou persones que no enteneu i/o parleu català	29
13. Recursos d'interès per la vostra especialitat	29

1. Carta de benvinguda de la gerent d'HUMT

Benvolgut/da col·lega,

Abans de res, gràcies per haver triat MútuaTerrassa per viure una de les etapes més intenses i apassionants que, de ben segur, experimentaràs al llarg de la teva vida.

Rep la més sincera enhorabona per haver arribat fins on ho has fet. Ara, carrega piles, activa tots els teus sentits i prepara la motxilla que hauràs d'omplir durant els propers anys. Has de fer lloc per a les emocions, l'esforç, la il·lusió, els reptes, les incerteses, els èxits, les frustracions, les amistats, les experiències... Aplega-ho tot, perquè tot això és el que et farà créixer personalment i, sobretot, com a professional. No ho desaprofitis!!

Posem al teu servei una entitat sincera amb els nostres valors: Integritat, Eficiència, Anticipació, Professionalisme i Primer les persones. Per als professionals de MútuaTerrassa, la salut de les persones i el medi ambient són indissociables, i per això ens movem amb l'objectiu de servir als altres amb humanitat, professionalitat i ètica, al mateix temps que vetllem perquè la nostra activitat tingui el menor impacte possible en el medi ambient. Aquestes són les nostres raons de ser, res no té sentit sense aquestes premisses.

Fes-te-les teves, absorbeix aquest tarannà i creix en tota la teva capacitat. El resultat final d'aquesta etapa dependrà, fonamentalment de tu. Nosaltres hi posarem coneixement, esforç i acompanyament, però tu decidiràs on vols arribar.

Gràcies novament per triar-nos en el teu camí. A partir d'ara em tens a la teva disposició. Sigues lliure per comentar-me o consultar-me allò que puguis necessitar.

Endavant i força!!

Salutacions cordials,

Dra. Yolanda Cuesta Mieza
Gerent de la Fundació Assistencial MútuaTerrassa

2. Carta de benvinguda de la direcció de Docència

Benvolguts companys:

En aquesta guia volem proporcionar-te una orientació bàsica que faciliti la incorporació al nostre centre i que complementi la informació que et donarem a l'acte d'acollida/curs d'acollida, per tal de tenir una visió global de la nostra institució.

Per nosaltres és un orgull i satisfacció, el fet que ens hàgiu triat per realitzar la vostra residència. Comenceu una nova etapa en la qual es conjuguen aspectes formatius teòrics, pràctics i humans amb l'objectiu de formar-vos com a especialistes. I per això, i com a novetat respecte als estudis de grau, s'incorpora el treball a l'aprenentatge, perquè així aneu adquirint no només el coneixement, sinó també les competències i responsabilitats necessàries per a la pràctica com a especialista.

Entenem que comenceu aquest camí amb molta il·lusió i expectatives de desenvolupament personal i professional. Per nosaltres aquesta il·lusió suposa una gran motivació, i volem oferir-vos el millor ecosistema per fer-ho.

La nostra institució basa la seva activitat al voltant de tres pilars, el principal basat en l'assistència, sostingut per la docència i la recerca. A nivell assistencial es desenvolupa una important activitat quantitativa i qualitativa, que integra especialitats mèdiques, quirúrgiques, atenció primària i salut mental.

Aquest model organitzatiu dóna l'oportunitat d'una visió clínica més longitudinal i integrada, a més de la interacció amb altres especialitats.

Des de la missió i el repte d'oferir la millor assistència als nostres pacients en una dinàmica de millora contínua, la docència i la recerca suposen els altres dos pilars de la nostra activitat, aportant-nos, entre d'altres, coneixement i innovació. La docència suposa, a més, l'estímul a partir de la vostra il·lusió, energia i curiositat per continuar millorant i creixent.

En aquesta línia, i com a aposta de la nostra institució en docència, s'ha inaugurat recentment el centre de simulació *SimCAT* per ampliar la nostra capacitat docent, amb material i tècniques de simulació que permeten un aprenentatge en un entorn segur per a professionals preservant també la seguretat dels pacients.

Creiem per tant que aquest hospital té el volum i la complexitat assistencial i els recursos materials, tecnològics i humans suficients per complir satisfactòriament els objectius del teu programa de formació. Tot i això, és important que tinguis present que aquests objectius depenen també de tu. La teva motivació, dedicació i implicació són imprescindibles, sense perdre de vista la formació humana en aquest camí.

Us convidem a aprofitar totes les oportunitats docents i de recerca que sorgeixin:
A l'Hospital Universitari Mútua Terrassa i als centres d'Atenció Primària o als serveis de Salut Mental que depenen d'aquesta institució tindràs l'ocasió de formar-te com a gran especialista, aprendre dels teus nous companys i pacients i contribuir a la formació dels alumnes universitaris , així com la possibilitat d'endinsar-te en el camp de la recerca.

Com a Director de Docència, i en nom de l'equip de Docència, us dono la benvinguda i les gràcies per endavant per la il·lusió, motivació i energia que aportareu a la institució.

Quedem a la teva disposició i esperem comptar amb la teva col·laboració i aportacions perquè ens ajudis a aconseguir el nostre principal objectiu: millorar la docència dia a dia.

Esperem que la teva estada a la nostra institució, contribueixi al teu enriquiment humà i professional.

Cordialment,

José Antonio Monreal, Director de Docència

Baltasar Sánchez, Cap d'Estudis. Hospital Universitari MútuaTerrassa

Montserrat Llordés, Cap d'Estudis. UDM Atenció Familiar i Comunitària

Lourdes Consuegra, Secretària docent

Anna Comellas , Secretària docent

Verónica Gallardo, Secretària docent

3. Carta de benvinguda Comissió Docència UDM AFiC

Benvolguts/des residents de Medicina i Infermeria de Família,

De part de la Comissió de Docència us donem la benvinguda a una especialitat apassionant, que us aportarà moltes satisfaccions. Heu escollit una especialitat amb un programa formatiu complex i molt fragmentat. Passareu molt temps fora del vostre servei i això us donarà la sensació que esteu sols... no és cert, teniu un tutor que us acompanyarà en tot moment encara que no el tingueu al costat, recordeu-ho.

Són valors de l'especialitat d'Atenció Familiar i Comunitària, l'atenció centrada en el pacient, no només en la malaltia, sinó també en la valoració integral del pacient en el seu entorn familiar, social, laboral i tot sempre amb una gestió adequada dels recursos.

La nostra unitat docent és multiprofessional, on formem metges i infermeres d'atenció familiar, una oportunitat immillorable per treballar en equip, com hi treballareu un cop acabada la residència. Per aquest motiu fem moltes tasques conjuntes, sessions, cursos de formació i reunions de la Comissió de Docència.

Heu arribat a una institució que disposa dels tres nivells assistencials necessaris perquè la vostra formació sigui completa: Atenció Primària, Atenció Hospitalària i Atenció Sociosanitària. Una institució on els professionals dels tres nivells assistencials es relacionen de manera molt estreta, amb grups de treball multidisciplinars, sessions conjuntes, consultes telemàtiques, jornades monogràfiques de temes treballats en comú, etc.

Us demanem que aprofiteu els punts forts que us oferim i que ens aporte la vostra visió de millora constructiva per així anar millorant.

Benvinguts/des!

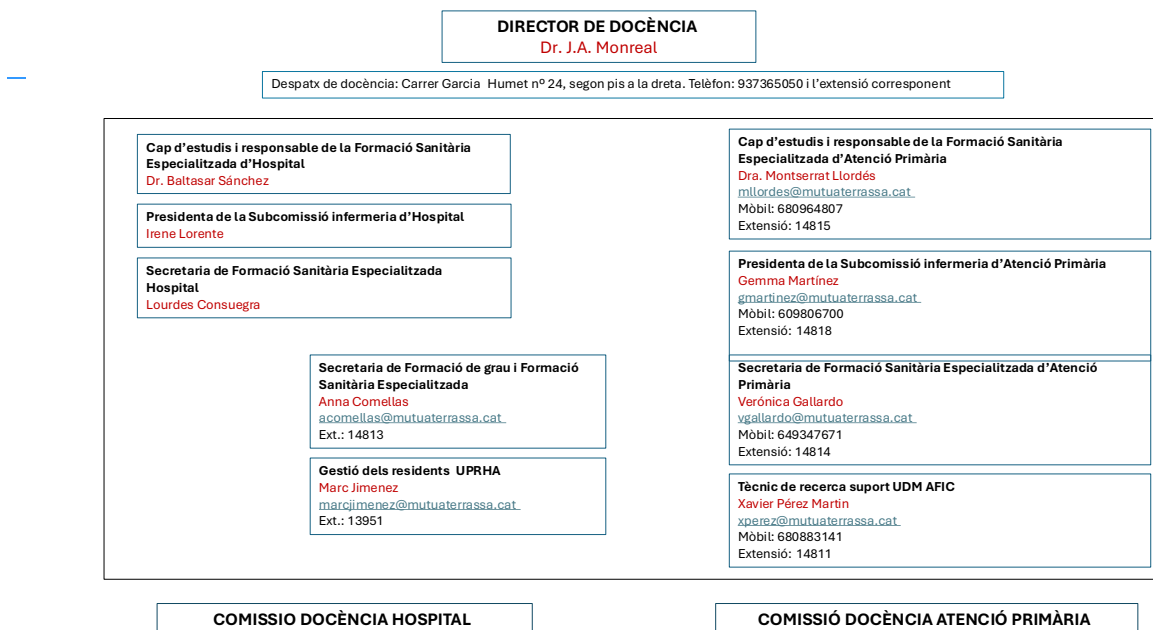
Montse Llordés Llordés
Cap d'Estudis

Gemma Martínez Gálvez
Presidenta de la Subcomissió
d'Infermeria

4. Estructura de la docència a l'Hospital Universitari MútuaTerrassa

4.1 Docència de Mútua

A l'organigrama que us adjuntem podeu veure tots els membres de Docència de la nostra entitat i a on ens podeu trobar. Com a membres de la UDM AFIC els vostres referents han de ser els professionals d'Atenció Primària, dels qui teniu tota la informació per localitzar-nos.



La **Comissió de Docència** es l'òrgan al qual correspon organitzar la formació especialitzada de la nostra entitat, supervisar-ne l'aplicació pràctica i controlar l'acompliment dels programes formatius de les diferents especialitats en ciències de la salut. Així mateix, facilita la integració de les tasques formatives dels residents amb les assistencials, juntament amb els òrgans de direcció. Es regulen per l'Ordre Ministerial SCO/581/2008 i DOG 165/2015.

Tenim **dues Comissions de Docència (CD)**. La de l'**Hospital** on l'especialitat d'Atenció Familiar i Comunitària està representada per la Cap d'estudis d'Atenció Familiar i Comunitària i alguns anys per algun resident d'Atenció Familiar i Comunitària y la **Comissió de Docència d'Atenció Primària**, on també tenim representació de l'Hospital.

4.2 Unitat Docent Multiprofessional d'Atenció Familiar i Comunitària

La Unitat Docent de Medicina de Família i Comunitària de MútuaTerrassa es va constituir el 1995. En data 31 de maig de 2013, el Ministeri de Sanitat va aprovar l'acreditació de la Unitat Docent Multiprofessional d'Atenció Familiar i Comunitària de MútuaTerrassa, amb capacitat docent per formar 12 residents a l'any de Medicina i 10 d'Infermeria.

En data 12 de juny de 2019, el Ministeri ens va autoritzar, l'acreditació de nous centres d'atenció primària, consultoris i l'increment de places per formar a 15 residents de Medicina i 10 d'infermeria.

En l'actualitat són centres docents de la Unitat Docent Multiprofessional d'Atenció Familiar i Comunitària: CAP Sant Cugat, CAP Valldoreix, CAP Turó de Can Mates, CAP Terrassa Sud, CAP Rambla, CAP Terrassa Oest, CAP Rubí, CAP Can Trias, els consultoris de la Floresta, Ullastrell i Viladecavalls i l'Hospital Universitari Mútua Terrassa.

A Catalunya les unitats docents de la nostra especialitat es regeixen per uns criteris comuns. Se celebren reunions periòdiques (deu o onze a l'any) amb els caps d'estudis de les diferents unitats docents i representants de les presidentes de les subcomissions d'infermeria, per unificar criteris i documents.

Són activitats conjuntes en l'àmbit de Catalunya:

- ✓ El Llibre del resident
- ✓ L'elaboració i revisió de protocols de supervisió, unificar criteris de formació, etc.
- ✓ La preparació i realització de jornades de tutors
- ✓ La repartició consensuada del nombre de residents en la convocatòria de MIR-EIR

4.3 La Comissió de Docència de la Unitat Docent Multiprofessional d'Atenció Familiar i Comunitària

És l'òrgan al qual correspon organitzar la formació especialitzada en Atenció Familiar i Comunitària a la nostra entitat, supervisar la seva aplicació pràctica i controlar el compliment dels programes formatius de les dues especialitats: Medicina i Infermeria Familiar i Comunitària. Així mateix, facilita la integració de les tasques formatives dels residents amb les assistencials, juntament amb els òrgans de direcció. La regulació de la comissió de docència ve marcada per l'ordre Ministerial SCO/581/2008 i el DOCG 165/2015 i també les seves funcions.

Les funcions de la Comissió de Docència són:

- ✓ Elaborar conjuntament amb el Comitè de Docència de l'Hospital Universitari Mútua Terrassa un pla d'acollida per als nous residents a partir del Comitè d'Acollida al nou resident, del qual forma part la Cap d'estudis de la UDM AFiC.

- ✓ Aprovar l'itinerari formatiu tipus de cadascuna de les especialitats de la Unitat Docent (medicina i infermeria). Aquest itinerari ha de garantir els objectius i continguts del Programa Oficial de l'Especialitat i ha d'estar adaptat a les característiques específiques de Mútua Terrassa.
- ✓ Garantir que cadascun dels residents tingui el seu pla individual de formació, verificant, amb els tutors, la seva adequació a l'itinerari de formació abans esmentat.
- ✓ Elaborar i aprovar el pla de gestió de qualitat docent i supervisar el seu compliment.
- ✓ Procurar que en tots els dispositius de la unitat docent es donin les condicions adequades per a una correcta formació i per a poder realitzar una avaluació formativa dels residents.
- ✓ Facilitar la correcta coordinació docent entre els nivells assistencials.
- ✓ Organitzar les activitats formatives comunes dels residents, especialment les que afectin les competències transversals.
- ✓ Aprovar i fomentar la participació dels residents en cursos, congressos, seminaris o reunions científiques, relacionades amb el programa.
- ✓ Aprovar les rotacions externes dels propis residents i les rotacions internes de residents d'altres unitats docents.
- ✓ Elaborar el protocol de supervisió de residents.
- ✓ Elaborar i aprovar les normes d'avaluació de residents.
- ✓ Revisar i aprovar les avaluacions anuals.
- ✓ Facilitar la formació continuada dels tutors de la unitat docent.
- ✓ Participar en l'acreditació i recreditació de tutors en els termes que estableixi el Departament de Salut.
- ✓ Proposar a la Gerència de l'entitat els objectius per a la docència.
- ✓ Aprovar la memòria anual de les activitats docents de la unitat docent, elaborada pel cap d'estudis.
- ✓ Informar, mínim anualment, als corresponents òrgans de direcció, sobre la capacitat docent de la unitat docent i dels seus dispositius.

- ✓ Proposar als corresponents òrgans de direcció que adoptin les mesures necessàries perquè es doti a la Comissió de Docència i als tutors dels mitjans materials i humans que siguin necessaris per a la correcta realització de les seves funcions.
- ✓ Participar en els òrgans autonòmics i estatals de regulació de la formació sanitària especialitzada (Xarxa de Comissions de Docència, Departament de Salut i Ministeri de Sanitat, Política Social i Igualtat) o qualsevol altre organisme competent i/o relacionat amb la formació especialitzada.
- ✓ Remetre al registre Nacional d'especialitats en Formació les avaluacions anuals i finals, així com els resultats de les seves revisions i els períodes de recuperació que corresponguin.
- ✓ Notificar al Registre Nacional d'especialistes en Formació les excedències i altres situacions que repercutixin en la durada del període formatiu.
- ✓ Proposar als òrgans competents en la matèria la realització d'auditories docents.
- ✓ Emissió d'informes sobre la formació especialitzada, per iniciativa pròpia o per petició de les autoritats administratives.
- ✓ Totes aquelles funcions que li assigni el Departament de Salut o li atribueixin les disposicions reguladors de la formació sanitària especialitzada.

La composició de la Comissió de Docència

Cap d'estudis i presidenta de la CD d'AFIC	Montserrat Llordés Llordés
Presidenta de la Subcomissió de Docència d'infermeria	Gemma Martínez Gálvez
Col·laboradora docent hospitalària urgències dels residents de família	Georgina Culubret Valls
Coordinadora de formació en AP i representant del Departament	Montserrat Gavagnach Bellsolà
Direcció Atenció Primària	Maria Teresa Clanchet Aisa
Tècnic de salut/estadística i recerca	Xavier Pérez Martin
Coordinador docent del CAP Terrassa Sud	Sandra Sabarich Flores
Coordinador docent del CAP Sant Cugat	Ander Burgaña Agoues
Coordinador docent del CAP Valldoreix	Ester Valle Cruells
Coordinador docent del CAP Rambla	Rabee Kazan
Coordinador docent del CAP Rubí	Àgata Camps Calduch
Coordinador docent del CAP Turó de Can Mates	Angel Luis Rodriguez Santisteban
Representant de tutors del CAP Oest	Isabel Rodrigues Gonçalves
Representant dels CUAPs	Marta Serra Gallego
Representant HUMT. President Comissió de	Baltasar Sánchez González

Atenció Familiar i Comunitària	
Guia Infermeria Familiar i Comunitària	2026

Docència HUM	
Representant residents medicina de primer any	Variable cada any
Representant residents medicina de segon any	Variable cada any
Representant residents medicina de tercer any	Variable cada any
Representant residents medicina de quart any	Variable cada any
Representant residents infermeria de primer any	Variable cada any
Representant residents infermeria de segon any	Variable cada any
Secretària de la unitat docent	Verónica Gallardo Martínez

Subcomissió de Docència d'Infermeria Familiar i Comunitària

Cap d'estudis	Montserrat Llordés Llordés
Presidenta IIR Primària	Gemma Martínez Gálvez
Presidenta IIR Hospital	Irene Lorente
Secretària	Verónica Gallardo Martínez
Tècnic de salut/estadística i recerca	Xavier Pérez Martín
Representant d'IIR1 i IIR2	Variable cada any
Representant de tutors	Variable cada reunió

1. Els tutors:

Són professionals del vostre servei, especialment acreditats, que us acompanyaran durant tot el procés d'adquisició de coneixements, habilitats i actituds que comporta la formació que heu vingut a rebre, per tal de garantir l'acompliment del programa formatiu de la vostra especialitat. Mantindran amb vosaltres un contacte continu i estructurat, i també ho faran amb els altres tutors o professionals assistencials que participin en el vostre procés formatiu, amb els quals comentaran la vostra evolució a fi d'anar generant una avaluació formativa. Cada un de vosaltres tindrà un tutor assignat. En cas d'incapacitat amb seguir amb la vostra tutorització, per el motiu que sigui, se us assignarà un nou tutor acreditat.

Tutors d'Infermeria Familiar i Comunitària

	Nom	CAP
1	Pablo Carnero Rodriguez	CAP Terrassa Sud
2	Mar Fuentes Fuentes	CAP Terrassa Sud
3	Mónica Farràs Masana	CAP Rambla
4	Yolanda Gracia Pozo	CAP Rubí
5	Marta Rodríguez Limia	CAP Rubí
6	Cristina Hidalgo Parra	CAP Valldoreix
7	Esteban Lopez Repiso	CAP Sant Cugat
8	Gemma Martínez Gálvez	CAP Can Trias
9	Imma Sanz Latorre	CAP Turó de Can Mates
10	Maria Fusalba Rodríguez	CAP Oest

En la nostra especialitat hi pot haver un tutor per cada 2 residents (R1 i R2).

2. Els col·laboradors docents:

Per cada un dels **serveis** per els que rotareu, hi ha **col·laboradors docents** que us ajudaran a adquirir totes les competències. Aquests professionals, seran els encarregats d'avaluar la vostra rotació per cada servei.

3. Comitè d'Avaluació:

El comitè d'avaluació està constituït per el/la cap d'estudis, la presidenta de la Subcomissió d'infermeria, la representant del Departament, el tècnic de recerca, la secretària de la UD i els tutors dels residents de l'any de residència que s'avalua.

Aquest Comitè és l'encarregat **d'avaluar cada resident amb tota la informació aportada:**

- **Notes de les rotacions**
- **Assistència als cursos**
- **Presentació de sessions**
- **Assistència a congressos i presentació de pòsters i comunicacions**
- **Realització del treball final de residència**
- **La valoració qualitativa del tutor i la de la resta de membres del Comitè**

Amb tota aquesta informació es determinarà la nota definitiva que quedarà publicada en Docentis. Es notificarà per correu electrònic que la nota està publicada a Docentis para la consulta y posterior revisió en cas necessari.

Posteriorment les notes s'introduiran a la plataforma específica de la FSE que gestiona el Ministeri i que es diu **METIS**. Tot resident pot entrar en la plataforma a través de un Certificat digital o amb Cl@ve. [https://metis.sanidad.gob.es/metis/#/ inicio](https://metis.sanidad.gob.es/metis/#/inicio)

5. Centres acreditats

Tenim 8 Centres d'Atenció Primària acreditats i 3 consultoris rurals.

En tots els nostres centres acreditats, tenim metges especialistes, infermeria, pediatres, auxiliars sanitaris, administratius, treballador social i odontologia (alguns centres). I les figures de recent incorporació com Referent de Benestar Emocional (RBEC), nutricionista i fisioterapeuta.

Alguns centres tenen presencialment altres especialitats com Radiologia, Traumatologia, Ginecologia, Psiquiatria, Reumatologia, PADES, UFC, cirurgia menor, etc. i en els altres centres venen els especialistes com a Consultors.

Tots els CAP tenen almenys una sala de reunions i una aula per a activitats que tenen projector amb capacitat per a 20-50 persones segons el centre. S'organitzen sessions formatives a tots els centres a les que assistireu tant com a oients o com a docents en algun moment.

A tots el centres tenim una biblioteca, en la que disposar dels principals llibres de text i revistes d'atenció primària. Es pot accedir al Centre de Documentació i Investigació de MútuaTerrassa, que es gestiona a l'Hospital (**Bibliotecària: Sra. Conchi Caro**). També us donaran d'alta a la Plataforma digital del Clinical Key on podreu trobar molts llibres i articles complets i lliures.

Actualment tots disposen de laboratori d'extraccions, espiròmetre, aparells de ECG, aparells per fer doppler, MAPA, saturadors, otoscopi, oftalmoscopi, dermatoscopi, ecògraf, carro d'aturades.

Podeu veure imatges i més informació en els vídeos que us han preparat les persones de cada CAP i que estan penjats en **el nostre blog de UDMAFIC**.

<https://www.mutuaterassa.com/blogs/ca/unitat-docent-familia-comunitaria/centres-atencio-primaria>

CAP Sant Cugat

- ✓ Localització:
Carrer de la Mina, s/n
08173 Sant Cugat del Vallès
Tel.: 93 589 11 22
- ✓ Nom de la directora del CAP: Dra. Raquel Hernández Resa
- ✓ Nom de la cap d'infermeria: Sra. Emma Forn Gutierrez
- ✓ Nom del coordinador docent del CAP: Dr. Ander Burgaña
- ✓ Tenim acreditats 5 tutors MIR i 1 tutor IIR
- ✓ En aquest centre hi ha CUAP
- ✓ Exteriors: Zona verda extensa al Parc de Can Vernet al voltant del CAP.
- ✓ Comunicacions: Es pot arribar al CAP Sant Cugat fàcilment en transport públic a través dels Ferrocarrils de la Generalitat de Catalunya (estació de Sant Cugat)

CAP Valldoreix

- ✓ Localització:
Passeig d'Olabarria, s/n
08197 Valldoreix
Tel.: 93 583 74 00
- ✓ Nom de la directora del CAP i cap d'infermeria: Dra. Nerea López Maldonado
- ✓ Nom del coordinador docent del CAP: Dra. Ester Valle
- ✓ Tenim acreditats 5 tutors MIR i 1 tutor IIR
- ✓ En aquest centre realitzem la formació i les practiques de Cirurgia menor
- ✓ Comunicacions: es pot arribar en transport públic amb facilitat a través dels FCG (estació de Valldoreix).

CAP Turó de Can Mates

- ✓ Localització:
Carretera de Vallvidrera, 38
08173 Sant Cugat del Vallès

Tel.: 93 561 80 80

- ✓ Nom de la directora del CAP i cap d'infermeria: Sra. Judit Fernández Cuervo
- ✓ Nom del coordinador docent del CAP: Dr. Angel Luís Rodríguez
- ✓ Tenim: 3 tutors MIR i 1 tutor IIR
- ✓ Comunicacions: Es pot arribar en transport públic amb facilitat a través dels FGC, baixant a la estació de Volpelleres i caminant o baixant a Mirasol, Sant Cugat o Rubí i agafant un bus (L2 i L11)

CAP Rubí

- ✓ Localització:
Carrer de Prat de la Riba, 20-22
08191 Rubí
Tel.: 93 586 67 00
- ✓ Nom de la directora del CAP: Dra. Núria Barriendos
- ✓ Nom de la cap d'infermeria: Sra. Maite Pallarés Valverde
- ✓ Nom del coordinador docent del CAP: Dra. Ágata Camps Calduch
- ✓ Tenim 5 tutors MIR i 2 tutors IIR
- ✓ En aquest centre hi ha CUAP.
- ✓ Comunicacions: Es pot arribar en transport públic a través dels FGC (estació de Rubí).

CAP Rambla

- ✓ Localització:
Rambla d'Egara, 386-388
08221 Terrassa
Tel.: 93 736 59 00
- ✓ Nom de la directora del CAP: Dra. Montserrat Gavagnach Bellsolà
- ✓ Nom del cap d'infermeria: Sr. Joel Basto Machado
- ✓ Nom del coordinador docent del CAP: Dr. Rabee Kazan
- ✓ Tenim 4 tutors MIR i 1 tutor IIR
- ✓ Es fan guàrdies d'Atenció Continuada dissabtes i diumenges.
- ✓ Comunicacions: Es pot arribar en transport públic al CAP Rambla a través dels FGC i de la RENFE.

CAP Terrassa Sud

- ✓ Localització:
Avinguda de Santa Eulàlia, s/n
08223 Terrassa
Tel.: 93 785 51 61
- ✓ Nom del director del CAP: Dra. Immaculada Vázquez Muñoz
- ✓ Nom de la cap d'infermeria: Sra. Rosa Mira Gómez
- ✓ Nom del coordinador docent del CAP: Dra. Sandra Sabarich
- ✓ Tenim 5 tutors MIR i 2 tutors IIR
- ✓ Comunicacions: Es pot arribar en transport públic en FCG i/o RENFE i agafant un bus. Si veniu en cotxe hi ha aparcament.

CAP Can Trias

- ✓ Localització:
C. Pintor Casas, s/n
08232 Viladecavalls Tel.: 93 733 68 88
- ✓ Nom de la directora y cap d'infermeria del CAP: Sra. Maria Capella Gasol
- ✓ Nom del coordinador docent del CAP: Sra. Gemma Martínez Gálvez
- ✓ Tenim 1 tutor IIR
- ✓ Comunicacions: Es pot arribar en transport públic, arribant a Terrassa amb FCG o RENFE i agafant un bus. Si veniu en cotxe hi ha aparcament.

CAP Terrassa Oest

- ✓ Localització:
Avinguda d' Àngel Sallent, 171, 08224 Terrassa, Barcelona
Tel. 93 7384030
- ✓ Nom del director del CAP: Sra. Maria Capella
- ✓ Nom del coordinador docent del CAP: Dra. Isabel Rodrigues
- ✓ Tenim 1 tutora acreditada per MIR i 1 tutora IIR
- ✓ Comunicacions: Es pot arribar en transport públic, arribant a Terrassa amb FFCC o Renfe i agafant un bus. Si veniu en cotxe es pot trobar aparcament.

Consultori de Ullastrell

- ✓ Localització:
Plaça Lluís Companys, 1
08232 Ullastrell
Tel.: 93 730 44 48
- ✓ Nom del metge del CAP: Dra. Maria Pilar de Paz Rubio
- ✓ Comunicacions: Es pot arribar en transport públic, arribant a Terrassa amb FCG o RENFE i agafant un bus. Si veniu en cotxe hi ha aparcament.

Consultori de La Floresta

- ✓ Localització:
Carrer de Pearson, 36
08198 Sant Cugat del Vallès Tel.: 936 74 76 15
- ✓ Nom del metge del CAP: Dr. Raül Sánchez
- ✓ Comunicacions: Es pot arribar en transport públic, arribant a Terrassa amb FCG (estació La Floresta). Si veniu en cotxe hi ha aparcament.

Consultori de Viladecavalls

- ✓ Localització:
Carrer Sant Joan, 2
08232 Viladecavalls
Tel.: 93 733 68 88
- ✓ Nom del metge del CAP:
- ✓ Comunicacions: Es pot arribar en transport públic amb RENFE (estació Viladecavalls) o agafant una línia de bus. Si veniu en cotxe hi ha aparcament.

6. La residència de IFiC a la nostra Unitat Docent

L'especialitat d'Infermeria Familiar i Comunitària abasta un període de 2 anys, en el que un Infermer Intern Resident (IIR) rota per les diferents especialitats.

Una vegada realitzada l'elecció de centre, el dia de l'acollida, l'arribada a l'Atenció Primària el tutor/a referent donarà la benvinguda al resident, el presentarà a la resta de l'equip i s'encarregarà que tingui tot el necessari per la seva estada:

6.1 Els residents IIR a Atenció Primària

RESIDENTS IIR1

Durant el primer any de residència la rotació per atenció primària té una durada de 3 mesos i a partir d'aquí començareu a rotar per els diferents dispositius.

Les directrius per al desenvolupament del programa formatiu d'aquest primer any seran les següents:

Activitat assistencial

Es realitzarà al costat del seu tutor/a. Durant aquest any es realitzarà una supervisió directa del tutor/a, adquirint autonomia i responsabilitat per part del resident de manera progressiva i d'acord amb l'evolució del seu procés d'aprenentatge. En qualsevol cas, el resident sempre ha de disposar d'un titular referent amb el que poder consultar qualsevol dubte que li pugui sorgir.

Serà necessari que el tutor/a disposi de temps per poder explicar al resident el funcionament del programa i aquest pugui practicar en un entorn de pacient de prova, fora de l'assistència real.

Quan el resident ja domini el programa informàtic podrà començar a realitzar anotacions, sol·licituds o derivacions relacionades amb les visites. El responsable de l'activitat assistencial serà el tutor/a, que realitzarà una supervisió directa, sense obviar la responsabilitat del resident, tenint en compte el moment en el seu procés d'aprenentatge.

RESIDENTS IIR2

Durant el segon any de residència la rotació per atenció primària té una durada de 5 mesos. Atenció Primària és la rotació on el resident acabarà el seu període formatiu.

Les directrius per al desenvolupament del programa formatiu del segon any seran les següents:

Activitat assistencial

Durant el segon any es podrà combinar la supervisió directa i la indirecta per part del tutor/a, donant prioritat a la darrera, sempre que l'evolució del resident durant el seu primer any es correspongui als objectius establerts.

Cal destacar que durant els darrers mesos de la residència el resident ha d'adquirir el màxim d'autonomia i responsabilitat.

En qualsevol cas, el resident sempre haurà de disposar d'un titular referent amb el que poder consultar dubtes.

Durant aquest any de residència l'activitat assistencial es pot realitzar combinant les següents fórmules per tal d'afavorir l'aprenentatge:

- ✓ Tutor/a + resident: realitzar visites conjuntes ajuda al resident a veure com el seu tutor/a enfoca i resol les consultes que se li presenten en el dia a dia. Aquesta combinació dona peu a que tant el tutor/a com el resident comparteixen coneixements i es mantenen al dia. Així mateix, és una manera que els pacients sàpiguen que es treballa en equip. És important presentar al resident com un professional amb el que es treballa en equip.
- ✓ Tutor/a sol: aquesta opció oferirà al resident un espai per a preparar presentacions, el treball de recerca, estudiar temes d'interès o la cerca d'informació.
- ✓ Resident sol: fomentará que el resident aprengui a gestionar-se les visites ell sol. Tots els dubtes que se li plantegin podrà consultar-los amb el seu tutor/a de manera immediata (si les circumstàncies ho precisen) o bé a posteriori (fent les corresponents anotacions). En aquesta opció el resident ha de poder accedir al tutor/a en el moment que ho precisi.

Els residents de segon any no han de cobrir al personal de plantilla de manera sistemàtica, només en casos accidentals. Si la circumstància es dona dins l'horari del seu tutor/a, el resident s'ha de quedar realitzant l'agenda del tutor/a i el tutor cobrirà la incidència del centre. Des de la direcció del centre s'ha d'informar prèviament al tutor/a per tal que ho autoritzi.

6.2 Portafoli del resident d'infermeria familiar i comunitària

El Portafoli és una eina reflexiva i de documentació que recull l'evolució de l'aprenentatge i el desenvolupament professional del resident. Aquest document l'anireu treballant a mida que completeu la vostra residència. La seva realització es farà a través de la plataforma DOCENTIS:

<https://docentismutuaterassa.grupocostaisa.com/>

Un cop donats d'alta a la plataforma podreu fer autoformació, amb el material que trobareu a la plataforma i tindreu una formació els primers dies de l'acollida. S'ha de mantenir actualitzat.

En aquesta plataforma quedaran registrades :

- Les avaluacions de totes les rotacions, internes i externes i serveis col·laboradors
- Cursos i formacions
- Hores totals de guàrdia
- L'assistència a jornades i congressos
- La presentació de pòster i comunicacions orals i publicacions a revistes
- Treball de fi de residència
- Entrevistes tutor-resident

6.3 Tasques Plataforma de formació en línia de Salut

Des del Departament de la Generalitat us donaran accés a la Plataforma en línia de Salut:

<https://formacio.salut.gencat.cat/my/>

Aquesta plataforma es un espai virtual d'aprenentatge i formació dissenyat per oferir recursos educatius, cursos i materials didàctics en format digital adreçats als professionals en formació especialitzada. Servirà per complementar la formació presencial amb activitats virtuals, facilitant l'actualització de coneixements, el desenvolupament de competències i l'autoaprenentatge durant la residència.

Es des de aquesta Plataforma que s'han de realitzar les 6 tasques: Sessió clínica, Recerca bibliogràfica, Observació estructurada, Entrevista familiar, Incident crític i Intervenció comunitària. Aquestes tasques les haureu de repartir entre els dos anys de residència, tenint en compte que el segon any s'ha d'aprofundir en el TFR.

El vostre tutor/a farà el feedback d'aquests treballs a través de la Plataforma.

6.4 Entrevistes Tutor/a-Resident

A tot resident se li assignarà un tutor/a que vetllarà durant els seus dos anys de residència per tal que assoleixi totes les competències. Realitzarà com a mínim 4 entrevistes anuals tutor/a resident (que hauran de quedar plasmades en el llibre del resident-Plataforma DOCENTIS), seguint el següent calendari orientatiu:

- ✓ 1ª entrevista: maig-juliol
- ✓ 2ª entrevista: setembre-novembre
- ✓ 3ª entrevista: desembre-febrer
- ✓ 4ª entrevista: març-maig

Amb les entrevistes es tracta de realitzar un procés d'avaluació continua sobre el procés de formació i aprenentatge del resident. S'ha de detectar si existeix algun fet que preocupi al resident o alguna mancança en relació al seu aprenentatge. En cas de detectar algun problema es pot reportar a la Comissió de Docència per tal d'obtenir alguna resposta i proposta de solució.

6.5 Programa formatiu teòric

Des de la Direcció de Recursos Humans es promou la realització de formació obligatòria en matèries transversals, de normativa i de coneixement general de la institució.

Hi ha els cursos troncal que són comuns per tots els residents de l'entitat i uns altres que ens són propis com especialistes d'Infermeria Familiar i Comunitària.

Tindreu la planificació d'aquesta formació en el PIF que us adjuntem i us arribaran via Mail totes les convocatòries dels cursos.

Al llarg de la residència tota la formació es obligatòria i té un mínim d'assistència per tal d'aconseguir el certificat corresponent (mínim 75% del curs). En cas que el resident no hagi assolit els objectius del curs o no tingui la mínima assistència haurà de repetir el curs durant el següent any de residència.

Només es podrà faltar a la formació obligatòria en cas de IT (baixa).

També es fa formació comuna per totes les UDD de Catalunya, formació teòrica amb la metodologia Aprenentatge Basat en Problemes (ABP). Es treballaran casos clínics amb aquesta metodologia i es treballaran 12 casos diferents amb el suport d' un tutor extern que facilitarà el procés durant els 2 anys que duri la residència. Els casos que es treballaran seran d' àmbit comunitari. La normativa i el calendari es facilitarà a l' inici de les sessions.

El dia que tingueu ABP podreu no assistir a la rotació al matí. Si considereu que són rotacions curtes o és del vostre interès anar a la rotació, també ho podeu fer.

Tota la formació pot estar dintre de l'horari de les rotacions o al acabar la mateixa.

6.6 Sessions docents

✓ **Sessions clíniques:**

Com a mínim ha de realitzar, amb caràcter obligatori, **2 sessions clíniques per any de residència**. En total, 4 sessions. Hi ha una de les tasques que és un sessió clínica i el resident que realitzi una rotació externa també haurà de fer una memòria de la mateixa en forma de sessió al finalitzar el segon any.

Així mateix hi ha les sessions clíniques als CAP amb temàtiques diverses com són la revisió de patologies cròniques d'elevada prevalença a atenció primària, la revisió de protocols d'actuació o actualitzacions de pràctiques clíniques.

Qualsevol altra sessió no contemplada en els supòsits anteriors serà acceptada sempre i quan no suposi una càrrega de treball que dificulti la tasca pròpia del resident i resulti d'interès per a la seva formació

✓ **Sessions de simulació:**

El resident acudirà conjuntament amb els seus companys de residència a les sessions de simulacions convocades per la Unitat Docent.

6.7 Recerca i Treball final de residència (TFR)

✓ **Investigació:**

En cas que el resident tingui especial interès en alguna de les línies de recerca existents i liderades per algun tutor/a que no sigui el seu o algun altre col·laborador docent pot posar-se en contacte amb ell.

Tots els residents hauran de presentar **almenys un treball de recerca a un congrés durant la seva formació com a especialistes**. Per a això pot disposar de l'ajuda del propi tutor/a i del tècnic en recerca de la Unitat Docent. Qualsevol treball que es vulgui presentar a un congrés ha de ser aprovat anteriorment pel tutor i pel tècnic de recerca.

Si sou primers signants dels treballs podeu sol·licitar el pagament al Congrés i/o Jornades on presenteu, teniu 400 € per any natural de residència. Es pot presentar més d'un treball en el mateix congrés. El pagament del congrés el fareu vosaltres i en el següent ENLLAÇ trobareu el formulari amb la documentació que heu d'emplenar perquè us retornin els diners pagats de la inscripció:

<https://redcap.link/AjudaCongresDocencia>

✓ **Treball de final de residència (TFR):**

Cada resident ha de fer el seu treball de recerca. Si hi ha algun projecte que per les seves característiques sigui millor realitzar-lo en format grup (més d'una persona), es valorarà cada cas individualment per a aprovar-lo o no.

Durant el primer any de residència tindreu una formació sobre la Introducció en la Recerca Biomèdica per a Residents, que té com a objectiu principal dotar els residents de les competències bàsiques necessàries per a analitzar i interpretar críticament la literatura científica, així com comprendre i aplicar les eines estadístiques fonamentals en el context de la recerca. A més, es busca despertar l'interès per la recerca, oferint-los coneixements i recursos inicials per a començar a participar en projectes de recerca i motivar-los a desenvolupar els seus propis treballs, amb l'objectiu final de fomentar una pràctica clínica basada en l'evidència científica i contribuir al progrés del coneixement infermer.

Durant els mesos següents al curs, es duran a terme sessions personalitzades tenen com a objectiu guiar els residents en la selecció del tema del seu TFR, tenint en compte els seus interessos personals i les necessitats del centre. A més, s'abordarà el disseny metodològic del projecte, incloent-hi la definició clara dels objectius i l'elaboració d'un cronograma realista. Finalment, es treballarà en la planificació de la participació en congressos científics, identificant les temàtiques més rellevants i els terminis per a la presentació de comunicacions, amb l'objectiu de fomentar la participació en congressos.

El treball de recerca haurà de ser exposat en el centre de referència, en les Jornades de la UD destinada a exposició de treballs de recerca i a les jornades de residents al final de la residència que organitza l' AIFiCC (Associació infermeria Familiar i Comunitària de Catalunya. En aquestes última estan convocats tots els residents d' infermeria de l' especialitat de familiar i comunitària de Catalunya.

Cada any es donarà un premi al millor treball de recerca que s' hagi finalitzat.

6.8 Guàrdies

Respecte a les guàrdies, teniu detallat aquest apartat en el GIFT.

Com a R2 existeix la possibilitat que el resident realitzi les guàrdies del tutor/a sense coincidir amb el seu tutor/a, però sempre que sigui per causes justificades i sense superar mai el 50 % de les mateixes. També tenen la possibilitat de realitzar la jornada complementària en el SEM un cop realitzada la rotació per aquest servei.

Durant la rotació per serveis que tinguin jornada laboral el cap de setmana, es pot substituir la guàrdia complementària per la del servei.

6.9 Avaluacions

AVALUACIÓ DE L'APRENTATGE DELS RESIDENTS:

- ✓ **Avaluació sumativa** : són les avaluacions que fan els tutors i/o col·laboradors docents un cop el resident ha finalitzat el període de la rotació, valorant els seus coneixements, habilitats i actituds.

Els tutors avaluaran als residents també a través de la plataforma DOCENTIS.

La normativa per omplir la valoració es basa en el BOE del 19 d'abril 2018, quan es van publicar els nous criteris d'avaluació de residents. Els ítems es puntuen de 1 (Molt insuficient) a 10 (excel·lent).

- ✓ **Avaluació formativa**: és un sistema d'avaluació amb el qual es pretén que el tutor/a faci una valoració constant del resident, a fi de proporcionar les eines que millorin el procés. En cap cas el sistema d'avaluació conté elements punitius. Al contrari, és una de les eines més preuades en el control de qualitat de l'ensenyament del resident. Es va fent gràcies a les entrevistes tutor resident i al contacte personal.

També es farà a través de DOCENTIS.

- ✓ **Avaluació anual/final dels residents: Consta de una avaluació formativa i una sumativa i es formalitza constituint la Comissió d'Avaluació.**

En el Comitè d'Avaluació es valorarà l'avaluació aportada pel tutor de cada resident, les informacions que puguin venir d'altres membres de la comissió i determinarà la nota definitiva que serà publicada a Docentis.

S'enviarà un Mail a tots els residents informant que la nota està publicada a Docentis. Els resident disposarà de 10 dies si precisa fer una reclamació o aclariment. Posteriorment s'introduiran a la plataforma específica (METIS) que gestiona el Ministeri.

En cas d'avaluació negativa :

- ✓ Si és perquè no s'han assolit les competències establertes, es determinarà la forma de recuperació específica.
- ✓ Si és per faltes reiterades, d'acord amb la legalitat vigent, es procedirà a la nul·litat del contracte.
- ✓ Si és per absències perllongades per causes legals, es considerarà la possibilitat de recuperar aquest període formatiu.

SITUACIONS ESPECIALS EN EL MOMENT DE L'AVALUACIÓ (BAIXES)

Quan un resident hagi d'agafar la baixa, des de la UD s'haurà de notificar al METIS.

En relació amb el moment d'avaluació:

- a) El resident no està de baixa en el moment de l'avaluació: S'avalua.

EL COMITÈ D'AVALUACIÓ PROCEDIRÀ A DECIDIR:

1. Té totes les rotacions aprovades. S'avalua.
2. Té rotacions per avaluar (però suposen menys del 25% dels 365 dies de l'any = menys de 91,25 dies) i s'ha detectat abans de l'avaluació. S'ha trobat la forma de recuperar-ho i, per tant, és aprovat . S'avalua.
3. Té rotacions per avaluar i no s'ha pogut fer res per recuperar-ho (però suposen menys del 25% dels 365 dies de l'any = menys de 91,25 dies). El Comitè ha de decidir quina pròrroga fa i deixar-ho anotat a l'expedient del resident.
4. El resident ha estat més de 91,25 dies de baixa. Això és més del 25% i cal fer la pròrroga de tots els dies que ha faltat.
5. Tot resident avaluat negativament, s'ha de decidir com recuperarà la rotació, però en aquest cas, sempre la nota final d'aquell any de residència és d'un 5.

- b) El resident està de baixa en el moment de l'avaluació **(el dia que compta, és el dia de finalització del seu any de residència, no el dia de l'avaluació)**: **NO ES POT AVALUAR PERQUÈ ESTÀ DE BAIXA**. Tenim l'obligació de notificar a METIS que no s'avalua perquè està de baixa. Quan notifiquem l'alta al Ministeri són ells qui modifiquen la data de l'avaluació i la nova data de canvi d'any de residència a partir d'ara.

Cal saber que des de l'1 de gener del 2025, les vacances i la lactància compactada no es consideren com IPS (Impossibilitat de prestació de servei).

AVALUACIÓ DELS RESIDENTS RESPECTE A ROTACIONS, TUTORS/ES I UD

La millor manera de poder detectar mancances o excel·lències de la formació impartida és conèixer l'opinió de les persones que hi roten. Detectar rotacions que no són correctes, ens permet fer actuacions de millora contínua.

També es important fer les enquestes de valoració que s'envien anualment dels tutors i de la Unitat Docent. Amb aquest feedback podem fer propostes de millora.

Es important que el resident realitzi les valoracions de:

- ✓ **Avaluació dels residents envers als Serveis pels que va rotant.** Es podrà fer a través de DOCENTIS.
- ✓ **Avaluació del vostre tutor/a assignat.** Ho fareu a través de DOCENTIS.
- ✓ **Avaluació del vostre any de residència.** El Departament envia anualment aquesta enquesta a tots els residents de Catalunya. **Recordeu que al introduir les respostes cal posar que sou de la UDMAFIC Mútua Terrassa.**

6.10 Rotació externa

La rotació externa a la nostra UD és opcional. Té una durada de un mes. Ha de ser proposada a la Comissió de Docència per part del tutor i ha de respondre a uns objectius clars formatius, que no es poden dispensar en la pròpia Unitat Docent.

Prèviament a la presentació del tutor en comissió per ser aprovat, es tindran em compte una sèrie de requisits que el resident haurà de complir:

- ✓ El resident, juntament amb el seu tutor, ha d'escollir la rotació externa i posar-se en contacte amb el servei on vol rotar. Ha de saber si té opció de rotar pel lloc escollit.
- ✓ Les rotacions externes s'han de fer en centres acreditats per la docència o en centres de reconegut prestigi. Quan el centre no està acreditat per la docència, el/la tutor/a ha d'argumentar perquè és de reconegut prestigi dintre de la seva especialitat i quines garanties de formació i de supervisió de les activitats dels residents hi haurà durant la seva estada.
- ✓ El/la tutor/a ha de presentar a secretaria de la Unitat Docent dues setmanes abans de la Comissió de Docència la documentació.

- ✓ La documentació a presentar a la secretaria la trobareu al següent enllaç: https://intranet.mutuaterassa.com/ca/rotacions_externes_udmafic
 - Annex 1: Sol·licitud de rotació externa amb els objectius elaborats pel tutor/a
 - Annex 2: Informe del tècnic de Recerca en relació a la petició de rotació externa. S'ha de sol·licitar per e-Mail
 - Annex 3: Imprès d'acceptació de condicions, omplert i signat pel/la resident
- ✓ El/la tutor/a haurà d'acudir el dia de la Comissió de Docència per presentar la rotació externa del seu resident als membres de la Comissió de Docència. Se'l convocarà com a convidat a la Comissió de Docència.
- ✓ Els objectius els ha de proposar el tutor/a del/la resident perquè aporten valor afegit a la seva formació.
- ✓ Un cop aprovada la rotació externa en Comissió de Docència i tinguem l'acceptació oficial del Centre de Destí, s'enviarà al Departament per l'aprovació definitiva. El Departament exigeix un mínim de dos mesos d'antelació per presentar la rotació externa però s'ha de tenir en compte que triguen entre 1 i 2 mesos per aprovar-ho.
- ✓ En el cas dels residents de l'especialitat d'Atenció familiar i Comunitària, la rotació externa és d'un mes de durada. En cap cas es pot realitzar la rotació externa en els 3 últims mesos de la residència.

Un cop aprovat a la Comissió de docència i d'acord amb l'article 21 del Real Decreto 183/2008 de 8 de Febrer pel qual es determinen i classifiquen les especialitats en ciències de la salut i es desenvolupen determinats aspectes de sistema de formació sanitària especialitzada, a partir de l'entrada en vigor d'aquesta norma (el 22 de febrer del 2008) l'autorització de les rotacions externes passa a dependre de les comunitats autònomes i en conseqüència us informem dels procediments establerts a Catalunya. L'òrgan competent per a l'autorització de les rotacions externes és la Direcció General d'Ordenació Professional i Regulació Sanitària (DGOPRS). Les sol·licituds, acompanyades de la documentació requerida, s'han d'adreçar a la direcció de la DGOPRS

No es podrà fer cap rotació externa sense aquesta autorització.

La Documentació que ha d'enviar el resident a la Unitat Docent al finalitzar l'estada de la rotació externa:

- Memòria d'Activitats desenvolupades.
- Avaluació de la rotació, a través de la plataforma Docentis del col·laborador docent del servei receptor.
- Full d'avaluació de la rotació complementada pel resident.

6.11 Vacances i dies de permís

Hi ha els següents períodes de vacances per any natural:

- **1r període vacacional:** 30 dies naturals (preferentment cal fer-ho de juny a setembre)
- **2n període vacacional:** 5 dies laborables de segon període
- **3 dies d'assumptes propis**

Com inici de R1 i final de R2 teniu el recompte al BOLD.

Les vacances es podran gaudir durant tot l'any en curs i fins el 31 de gener del any següent. En cas de que no es gaudeixin en aquest període, es perdran.

De tota manera la residència de l'especialista d' IFIC requereix múltiples rotacions curtes per molts serveis i és important evitar fer les vacances en rotacions curtes, per no perdre molt de la rotació. Si ocupa més del 25 % de la rotació, no s'aprovarà la rotació.

És per això que cada un de vosaltres segons el vostre itinerari formatiu veureu clarament quan és el millor moment per agafar les vostres vacances.

Com sol·licitar les vacances?

1. Les vacances s'han de pactar amb el servei per on s'està rotant. Quan esteu rotant per Atenció Primària al vostre CAP, necessitareu l'autorització del vostre tutor.
2. Enviar un e-Mail al col·laborador docent de la rotació amb còpia al vostre tutor/a demanant l'autorització.
3. Un cop aprovades heu de fer la sol·licitud a través del BOLD:
<https://planificacio.mutuaterassa.cat/boldweb/>
4. Enviar l'e-Mail d'aprovació al Marc Jiménez marcjimenez@mutuaterassa.cat de la UPRHA, posar en còpia al vostre tutor/a i a la Unitat Docent vgallardo@mutuaterassa.cat.

6.12 Baixes laborals

Si en algun moment preciseu agafar la baixa, és molt important que ho notifiqueu al vostre **tutor, al director del centre d'Atenció Primària o al col·laborador docent del servei pel que esteu rotant** en aquell moment. També cal incloure en el Mail informatiu a:

- ✓ **Unitat Docent** (vgallardo@mutuaterassa.cat)
- ✓ **UPRHA** (marcjimenez@mutuaterassa.cat)
- ✓ **recursos humans** (administraciorecursos humans1@mutuaterassa.cat)

A banda és molt important que també feu arribar, tan aviat com es pugui, la informació **als responsables dels CUAPs** si hi ha guàrdies previstes durant el període de baixa, per tal que es puguin reorganitzar.

Depenent de la llargada de la baixa, s'adequarà l'itinerari formatiu del resident, per tal de recuperar totes les rotacions perdudes.

6.13 Ajuda en cas de problemes de salut física o mental

El **període de formació** com a infermer/a especialista, més enllà de l'adquisició de coneixements i bases tècniques, significa també **l'adquisició de models de comportament i actituds professionals** que seran la base d'una bona praxi. Cal aprofitar aquest període per la sensibilitzar-se sobre importància de la cura de la pròpia salut .

Les professions de salut comporten generalment l'exposició a diferents situacions generadores d'estrès. El període de residència constitueix un moment d'especial vulnerabilitat, en el **qual cal millorar les estratègies d'afrontament i desenvolupar un estil de vida professional saludable**.

Durant aquest període, intenta mantenir les teves relacions socials, segueix una dieta saludable, fes esport, comparteix les teves experiències amb els companys i les companyes i amb el professional que et tutoritza.

I sàpigues que també **pots demanar ajuda a Salut laboral**. Els professionals de salut laboral et poden orientar en cas de dubte sobre la teva salut. En especial **ens preocupa la teva salut tan física com mental**. El nostre objectiu és també aconseguir que el teu pas per la residència et porti a ser un especialista totalment format tant en coneixements com en actituds.

Pots contactar amb nosaltres en qualsevol moment que ho necessitis al llarg de tota la residència, trucant a **l'extensió 13720 o directament al telèfon 616027833**.

Et visitarem i analitzarem el teu cas per valorar l'ajuda que necessites, i si cal et derivarem a l'especialista que més convingui.

Pots informar-te també de les ajudes i formacions que realitza la **Fundació Galatea**, exclusivament dedicades a prevenir i tractar problemes de salut mental de professionals sanitaris: **Telèfon : 93 5678856, Mail de contacte : fgalatea@fgalatea.org**

També en cas de patir assetjament la entitat disposa de mecanismes perquè puguis notificar-ho i sol·licitar ajuda.

7. Recursos informàtics i eines per treballar a l'entitat

7.1 Escriptori Virtual Corporatiu

La plataforma informàtica on trobareu totes les eines necessàries per desenvolupar la vostra activitat assistencial.

És accessible des de qualsevol equip de l'entitat i per connectar de manera interna només heu d'introduir usuari i contrasenya: escriptori.mutuaterassa.cat

Un cop esteu donats d'alta hi accedireu amb el vostre DNI i la lletra i la contrasenya corresponent (usuari i contrasenya).

Codis necessaris

A tots els recursos i eines s'accedeix amb el **mateix usuari (DNI) i la mateixa contrasenya**.

A través del **l'Àrea del Professional** us podreu restablir la contrasenya per primera vegada així com en cas d'oblit o pèrdua.

A l'escriptori podeu accedir a:

1. **Office.** Trobareu les eines Office (Excel, Word, etc..) dintre de l'escriptori virtual.
2. **Correu corporatiu:** Disposareu d'una adreça de correu corporatiu nominal. Dintre de l'escriptori virtual teniu Microsoft Outlook i des de allà el podreu gestionar. També teniu l'opció de configurar-lo a un dispositiu mòbil. **Tota la informació important de la Unitat Docent envers els residents s'envia per el correu corporatiu.**
3. **HCIS:** És l'eina per la gestió assistencial dels pacients a l'àrea Hospitalària, consultes externes i urgències.
4. **E-CAP:** És l'eina per la gestió assistencial dels pacients a l'àrea d'atenció primària.

7.2 Mútuonet (sol taronja):

- ✓ **Actualitat** de Mútua de Terrassa
- ✓ **Identitat corporativa:** trobareu logotips, plantilles per pòsters, comunicacions, etc.
- ✓ **Manual de tracte, Manual de paraules clau en moments clau**
- ✓ **Directorí telefònic de tota la entitat**
- ✓ **MútuaXat:** és el servei de missatgeria instantània i bidireccional per als i les professionals de MútuaTerrassa, que us permet mantenir una

comunicació directa amb tots els treballadors de l'entitat, amb l'opció de fer missatges privats o la creació de grups.

- ✓ Les **apps de Mútua** (App Integrho –RH-, App Bold – planificador de jornada, MútuApp –canal de comunicació interna unidireccional-, MútuaXat, Proa MútuaTerrassa)
- ✓ **Notificacions d'Incident violent, Notificació d'incident de seguretat dels pacients i Notificació d'incidències-LOPD**
- ✓ **Catàleg CatLab**
- ✓ **Aplicacions**

7.3 Aplicacions:

- **Portal de l' empleat (RH)** per consultar les nòmines, dades contractuals, certificats de retencions i sol·licituds relacionades amb les retribucions: <https://portalrrhh.mutuaterassa.cat/>
- El **Campus Virtual** que utilitzarem per la vostra formació. Cursos transversals comuns (obligatoris) així com alteres cursos i jornades: <http://campus.mutuaterassa.cat/login/>
- **MútuaDoc** (arxiu documental) on trobareu tot tipus de documents, normatives, informació per a pacients, plantilles, memòries, etc.

7.4 Portal Mnet (sol blanc):

- **Àrea Professional**, conté informació referent a la teva col·laboració:
 - *Estructura* (lloc de treball, nom i cognom i responsable jeràrquic)
 - *Contacte personal* (mòbil i correu electrònic)
 - *Contacte professional* (extensió, telèfon de contacte)
 - *Documents*
 - *Dades de l'usuari informàtic.*

També podreu incorporar, vosaltres mateixos, extensions telefòniques o telèfons fixes (centres externs al Campus) per millorar el cercador telefònic: <https://arp.mutuaterassa.com/>

- **BOLD:** Portal de planificació, consulta dels marcatges i sol·licitud de permisos i vacances: <https://planificacio.mutuaterassa.cat/boldweb/>

La vostra activitat laboral durant els 2 anys de residència l'haureu de registrar en aquesta plataforma. El registre es fa passant la targeta identificativa a l'inici i al final de la jornada per les terminals que estan distribuïdes en diferents zones de l'Hospital i en els CAPs.

El vostre horari laboral base serà el mateix que el del vostre tutor/a i quan estiguen rotant pels diferents serveis fareu l'horari del tutor/a col·laborador/a de la rotació.

- MútuaDoc /
- **+Assistencials:** TAONET (aplicatiu per introduir els resultats de INR dels pacients tractats amb Sintrom®)

7.5 DOCENTIS:

Plataforma per fer els seguiments de la trajectòria formativa durant l'estada a l'entitat.

En aquesta plataforma es registra les avaluacions de les rotacions del vostre PIF, les entrevistes amb el tutor/a, s'incorporen les hores de guàrdies, la formació realitzada, les sessions, l'activitat complementària de recerca i les avaluacions anuals.

Expedient acadèmic (Llibre del Resident):

<https://docentismutuaterassa.grupocostaisa.com/>

7.6 Plataforma de formació en línia de Salut (Departament)

Plataforma de les tasques que tindreu que realitzar durant els 2 anys de residència:

Sessió clínica, Recerca bibliogràfica, Observació estructurada, Entrevista familiar, Incident crític i Intervenció comunitària.

<https://formacio.salut.gencat.cat/my/>

7.7 Targeta identificativa

Us donaran una **targeta identificativa** que cal portar visible per:

- ✓ Identificar-nos davant del personal i el pacient
- ✓ Accedir als vestuaris
- ✓ Accedir al menjador
- ✓ Accedir al bloc quirúrgic
- ✓ Realitzar marcatge
- ✓ Per treure la roba de les màquines expenedores

Que faig si perdo la targeta identificativa o no funciona?

Has de dirigir-te a Serveis Generals ubicat al Carrer Garcia Humet 17, 1^o planta.
Ext: 13504.

8. Acollida per nous residents d'Atenció Familiar i Comunitària 2026

La informació de l'Acollida la trobareu a l'annex 1 que es publicarà uns dies abans del dia de l'acollida oficial.

9. La Unitat Docent a les xarxes socials

- **Twitter:** @UDMAFICMutuaTerrassa
- **Instagram:** [udmafic_mutuaterrassa](#)
- **Web:** <https://www.mutuaterassa.com/blogs/ca/unitat-docent-familia-comunitaria/presentacio-unitat-docent-familia>

10. Com realitzar queixes o notificacions a Docència

L'espai actual per fer notificacions o queixes a docència es:

[Bústia d'incidències de Docència](#)

11. Altres Adreces útils

- ✓ **Hospital Universitari MútuaTerrassa**
Plaça del Doctor Robert, 5
08221 Terrassa
Tel.: 93 736 50 50
 - Direcció mèdica:
C/ Garcia Humet nº 24 , planta 1
Tel.: 93 736 50 13
 - Recursos Humans:
C/Garcia Humet, 17. Planta 0 (horari: de 8 a 17 h)
Tel.: 93 736 50 16
 - Sala d'actes i Edifici Docent:
Carrer de Sant Antoni, 39
- ✓ **Direcció General d'Ordenació Professional i Regulació Sanitària**
<http://canalsalut.gencat.cat/ca/professionals/>

12. Recursos si sou persones que no enteneu i/o parleu català

Des del Departament de Salut us podem oferir una sèrie de recursos lingüístics per a professionals sanitaris. Ho trobareu en els següents enllaços:

<https://canalsalut.gencat.cat/ca/professionals/recursos/serveis-linguistics/>

En concret cal destacar la Guia fàcil per parlar el català amb els pacients, adreçada als professionals sanitaris, i en concret hi ha un espai específic de recursos d'acollida lingüística per a residents sanitaris.

<https://canalsalut.gencat.cat/ca/professionals/recursos/serveis-linguistics/material-acollida-linguistica-residents-sanitaris/>

13. Recursos d'interès per la vostra especialitat

INTRANET: <https://intranet.mutuaterassa.com/ca/unitat-docent-familia-comunitaria>

EXTRANET: <https://www.mutuaterassa.com/blogs/ca/unitat-docent-familia-comunitaria/presentacio-unitat-docent-familia>

ATENCIÓN BASADA EN LA EVIDENCIA

- Essencial: <http://essencialsalut.gencat.cat/ca/inici/>
- Biblioteca de Ciències de la Salut de Catalunya: <https://bibliotecasalut.gencat.cat/ca/inici/index.html>
- Preevid Murcia Salud: <https://www.murciasalud.es/preevid.php?op=banco&idsec=453>
- AQUAS: <https://aquas.gencat.cat/ca/inici/index.html>
- RedGDPS: <http://redgedaps.blogspot.com/>
- UpToDate: www.uptodate.com
- Sumasalut: <https://activitats.sumasalut.org/>

GUIAS PRACTICA CLÍNICA

- Guies AIFICC: https://www.aificc.cat/documentacio/?wpv-documents-categoria%5B%5D=guies&wpv_aux_current_post_id=1120&wpv_aux_parent_post_id=1120&wpv_view_count=3039
- Guies de Pràctica Clínica Institut Català de la Salut: <https://ics.gencat.cat/ca/Professionals/coneixement-assistencial/guies-de-practica-clinica/index.html>
- Guia Salud: <https://portal.guiasalud.es/>
- Fisterra: www.fisterra.com
- NICE (National Institute for Health and Care Excellence): www.nice.org.uk/guidance/published?ngt=NICE%20guidelines
RNAO: <https://rno.ca/bpg/spanish-resources>

ORGANISMOS Y SOCIEDADES CIENTIFICAS DE INTERÉS

- AIFICC (Associació d'Infermeria Familiar i Comunitària de Catalunya): <http://www.aificc.cat>
- FAECAP (Federación Española de Asociaciones de Enfermería Familiar y Comunitaria): <https://faecap.es/>
- AEC (Asociación de Enfermería Comunitaria): <https://www.aec.es/>
- CAMFIC (Societat Catalana de Medicina Familiar i Comunitària): <http://www.camfic.cat>
- SEMFYC (Sociedad Española de Medicina Familiar y Comunitaria): <http://www.semfyc.es>
- SEMERGEN: <http://www.semergen.es>
- Canal Salut: <https://canalsalut.gencat.cat/ca/professionals>
- Agencia Española del medicamento y productos sanitarios: <http://www.aemps.gob.es>
- PACAP (Programa Actividades Comunitarias Atención Primaria): <https://pacap.net/pacap>
- Societat Catalano Balear d'Infermeria: <https://scbinfermeria.academia.cat/>
- Instituto Carlos III: <https://www.isciii.es/Paginas/Inicio.aspx>

Atenció Familiar i Comunitària	
Guia Infermeria Familiar i Comunitària	2026

- Consejo Superior de Investigaciones Científicas: www.csic.es
- SEHER (Sociedad Española de Heridas): <https://seheridas.org/>
- GNEAUPP (Grupo Nacional para el Estudio y Asesoramiento de Úlceras Por Presión): <https://gneaupp.info/>
- Altres associacions: <https://www.coib.cat/ca-es/actualitat-professional/associacions-societats-cientifiques-infermeres/consulta-la-llista-de-les-associacions-societats-cientifiques.html>

REVISTAS

- RidEC: <https://www.enfermeriacomunitaria.org/web/index.php/ridec>
- RqR Enfermería Comunitaria: <https://dialnet.unirioja.es/servlet/revista?codigo=21853>
- Enfermería Comunitaria: <https://ciberindex.com/index.php/ec>
- INDEX Enfermería: <https://ciberindex.com/index.php/ie/issue/archive>
- Enfermería Clínica: <https://www.elsevier.es/es-revista-enfermeria-clinica-35>
- Atención Primaria: <https://www.elsevier.es/es-revista-atencion-primaria-27>
- Scandinavian Journal of Primary Health Care: <https://www.tandfonline.com/journals/ipri20>
- Gaceta Sanitaria: <https://gacetasanitaria.org/>

BOLETINES DE SALUD DE CATALUÑA

Canal De Salut: <https://canalsalut.gencat.cat/ca/actualitat/butlletins/index.html>

BUSCADORES WEB

- National Library of Medicine (EUA). <https://pubmed.ncbi.nlm.nih.gov/>
- Scientia. Dipòsit d'Informació Digital del Departament de Salut: <https://scientiasalut.gencat.cat/>

- CINHAL: <https://www.ebsco.com/es/productos/bases-de-datos/cinahl-complete>
- CUIDEN: <https://cuiden.fundacionindex.com/cuiden/>
- Joanna Briggs: <https://jbi.global/>
- Centro Cochrane Iberoamericano: <https://www.cochranelibrary.com/es/>

OTRAS

- Promoció.cat: www.promocio.cat
- Caja de herramientas comunitària: <https://ctb.ku.edu/es>
- Consejos para el Viajero Ministerio de Sanidad (informació per a viatges): <https://www.sanidad.gob.es/areas/sanidadExterior/laSaludTambienViaja/consejosSanitarios/consejosViajero.htm>
- Blog: ¿Qué se cuece?: <https://amfsemfyc.wordpress.com/>
- PAPPS: <https://papps.es/>