



Hospital Universitari
Mútua Terrassa



UNIVERSITAT DE
BARCELONA

Reumatología

Guía Unidad Docente

GUÍA UNIDAD DOCENTE REUMATOLOGIA

Jefe Unidad Docente: Dra. Silvia Martínez

Tutora: Dra. Georgina Salvador

Centro: Hospital Universitari MútuaTerrassa

Fecha: 20.01.2026

Índice

1. Carta de bienvenida	4
2. Descripción del servicio.....	5
3. Organización del servicio.....	5
4. Actividad asistencial	6
5. ACTIVIDAD DOCENTE	7
6. ACTIVIDAD DE INVESTIGACIÓN	8
7. PLAN DE ROTACIONES.....	8

1. Carta de bienvenida

Bienvenido/a al Servicio de Reumatología.

El Servicio de Reumatología del Hospital MútuaTerrassa está acreditado desde hace más de veinte años para la docencia de médicos internos residentes de Reumatología. En mayo del 2005, se incorporó al hospital el primer MIR de Reumatología, motivo por el cual se elaboró la rotación genérica y específica para su formación. Esta rotación se ajusta siempre a las guías de la Comisión Nacional de la Especialidad, con las particularidades inherentes a nuestro centro. Desde entonces, año tras año, recibimos con ilusión a los nuevos residentes y nos esforzamos para que se sientan acogidos, pero sobre todo para que reciban una buena formación, y por eso abarcamos todas las áreas de conocimiento que les permitirán afrontar su vida profesional como reumatólogos, en cualquier ámbito asistencial.

A pesar de ser un servicio ya veterano en la docencia, no nos falta entusiasmo y estamos orgullosos de que nos hayas elegido como centro para completar tu formación de posgrado.

Así, pues, ¡ánimo y hasta pronto!

Cordialmente,

Dra. Silvia Martínez
Jefa del Servicio de Reumatología

Dra. Georgina Salvador
Tutora

2. Descripción del servicio

El Servicio de Reumatología, integrado por un equipo de 5 médicos y una enfermera especializada, y también por un residente para cada año de formación, tiene su despacho de reuniones en la planta 14 del hospital general (Edificio Anexo).

Nuestra actividad empieza diariamente a las 8 de la mañana, con una reunión de grupo o una sesión docente (bibliográfica, clínico-radiológica...). Una vez acabada, se pone en marcha la actividad asistencial, que desarrollamos en el propio hospital o en el edificio de consultas externas (Edificio estación) .A raíz de la aparición de la pandemia por SARS-Cov2, se reubicaron las actividades de asistencia primaria especializada, que se realizaban en los diferentes CAPS en el Edificio de consultas externas .

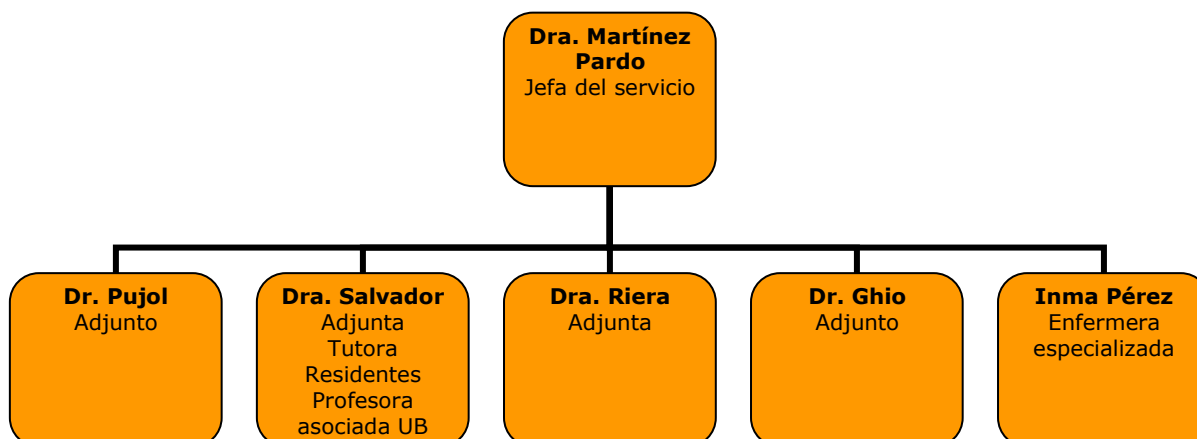
Por las tardes, también en la planta 14, se realizan actividades complementarias a la asistencia: revisión de historias clínicas, comentarios de casos con otros especialistas, elaboración de informes a petición de los pacientes o sesiones docentes con otros servicios. También en horario de tarde se realizan las consultas de reumatología pediátrica, y reumatología ambulatoria.

Los miembros del personal son cinco médicos a tiempo completo (Dra. Martínez Pardo, Dr. Pujol, Dra. Riera, Dra. Salvador y Dr. Ghio), y una enfermera especializada Inma Pérez.

El servicio dispone de consultas monográficas de artritis de inicio, de Artropatías inflamatorias (Artritis Reumatoide y Espondiloartropatías), de Metabolismo óseo, de Enfermedades sistémicas, de Reumatología pediátrica, de infiltraciones ecoguiadas y también de una consulta de enfermería especializada de apoyo. Paralelamente coordinamos la Unidad de Fractura de Cadera (FLS) junto con Traumatología. Disponemos también de una consulta compartida Reuma-Derma una vez al mes , para valorar a los pacientes con enfermedad psoriásica en sus diferentes aspectos. Formamos también parte de Comités multidisciplinares con Digestivo, Pneumología y Medicina Interna. Además, realizamos técnicas específicas de diagnóstico y seguimiento: capilaroscopia periungueal, ecografía y evaluación de líquidos articulares mediante un microscopio de luz polarizada. Un día a la semana disponemos también de un hospital de día terapéutico, para la administración de terapias biológicas y otros tratamientos endovenosos.

3. Organización del servicio

El servicio de Reumatología está formado por:



4. Actividad asistencial

La actividad asistencial del Servicio de Reumatología en números es la siguiente:

	AÑO 2024
Ingresos	384*
Estancia media (días)	4,6
Mortalidad (%)	0
Consultas externas hospital, primeras visitas	2153
Consultas externas hospital, segundas vistas	8234
Consultes telefónicas	4405
Infiltraciones	1116
Capilaroscopias	184
Ecografías	794
Visitas enfermería especializada	1584
Hospital de día **	647
Primeras visitas Consultorías virtuales CAPS	652

* Con la intención de completar la formación del residente de Reumatología con el conocimiento del manejo del paciente ingresado, y dada la tendencia actual de disminuir el número de ingresos hospitalarios, hemos acordado con servicios como el de Cirugía Ortopédica y Traumatología o el de Medicina Interna, con un gran volumen de pacientes ingresados, que nuestros residentes visitarán todos los días a los pacientes afectados de patologías reumatológicas. Revisarán su medicación y el estado en que se encuentra su enfermedad, y detectarán y tratarán las posibles agudizaciones que se produzcan durante el ingreso. De este modo, el número de pacientes ingresados evaluados durante el año 2024 fue de 384*. ** En el Hospital de día se contabilizan las terapias biológicas de administración parenteral, no están incluidas las terapias biológicas y dirigidas subcutáneas que se administran en consultas externas.

5. Actividad docente

En el Servicio de Reumatología se realizan las siguientes sesiones:

- **Sesiones clínicas. Comisión de terapias biológicas.** Con la participación del servicio de Farmacia Hospitalaria. Se realiza una sesión clínica/radiológica semanal, los viernes a las 8 horas. En estas sesiones se exponen los casos tributarios de terapias biológicas para decidir de manera conjunta el fármaco más adecuado y se comentan también casos de interés o sobre los cuales se tienen dudas de diagnóstico o tratamiento.
- **Sesiones bibliográficas.** Se hacen todos los miércoles, a las 8 horas. En ellas participan todos los adjuntos del servicio, los residentes propios y también los residentes de Medicina Familiar, Medicina Interna o de Rehabilitación que en ese momento hagan una rotación en el servicio. Se comentan artículos recientes sobre temas de interés. El R4 de Reumatología discute en el servicio, cada dos meses, los casos cerrados que se han propuesto en las reuniones de la Sociedad Catalana de Reumatología.
- **Sesiones con otros servicios.** Son de periodicidad mensual.

Comité de Patología Intersticial: El primer martes de mes, con los servicios de Medicina Interna, Neumología, Radiología y Anatomía Patológica, se realiza una sesión de patología intersticial pulmonar, en la que se comentan aspectos de diagnóstico y tratamiento de los pacientes afectados. Se valoran las pruebas de imagen juntamente con el radiólogo.

Comité Digestivo-Reumatología : Periodicidad bimensual, con el objetivo de comentar casos compartidos de manejo complejo.

Sesión Farmacia: El segundo martes de cada mes, se comentan las incidencias en la prescripción, en el uso de las plataformas de registros de terapias biológicas y el cumplimiento de objetivos del CAT Salut. **(ANULAR TODO ESTE PÁRRAFO)**

- **Sesiones radiológicas.** Son sesiones que se dirigen tanto a los residentes de primer y segundo año de nuestra especialidad como a los residentes de Medicina de Familia y de Rehabilitación que en ese momento hagan una rotación en el servicio. Son sesiones teóricas en que se exponen imágenes de las principales enfermedades reumáticas. Se imparten a lo largo de la semana. El residente de Reumatología de cuarto año participa activamente en estas sesiones, con un papel docente.
- **Sesiones hospitalarias.** Son semanales. Cuando la actividad externa lo permite, alguno de los miembros del servicio asiste a las sesiones generales del hospital.
- **Consultorías virtuales.** Una vez a la semana, todos los adjuntos del servicio realizan consultorías online de los diferentes CAPs del Grupo Mútua de Terrassa y también de los dos CAPS de CST adscritos a nuestra área, Cap Sant Llätzer (Terrassa) y Cap Antón

Borja (Rubí), para comentar con los médicos de familia casos que puedan generar dudas diagnósticas y terapéuticas que se plantean en la actividad ambulatoria diaria.

- **Sesiones monográficas.** Periódicamente se imparten sesiones de formación específica o de aplicaciones de protocolos consensuados con la asistencia primaria en los diferentes CAP del área. (online)

6. Actividad de investigación

El Servicio de Reumatología participa en diferentes trabajos multicéntricos en colaboración con la Sociedad Española de Reumatología y la Sociedad Catalana de Reumatología: estudios epidemiológicos y con registros de bases de datos, estudios de seguimiento clínico y de evaluación ecográfica en las enfermedades reumáticas, trabajos de consenso en la capilaroscopia y estudios prospectivos sobre el riesgo cardiovascular en las enfermedades inflamatorias. También participamos activamente en la aportación de pacientes en estudios de Biobank, conjuntamente con otros centros. Aparte todos los miembros del Servicio son miembros activos de grupos de trabajo de la Sociedad Catalana de Reumatología, (ESPOCAT, ARCAT, ECOCAT, FEMCAT, OSCAT, CAPICAT-MAS, INFEREUCAT, PEDIA-CAT) incluso como coordinadores de estos grupos.

Asimismo, en cooperación con la asistencia primaria, se han elaborado protocolos asistenciales a partir de los cuales se establece una actividad investigadora en función de los datos obtenidos del seguimiento de cumplimiento y adecuación.

7. Plan de rotaciones

Con el objetivo de que los especialistas en Reumatología adquieran los conocimientos y aptitudes necesarias para su formación, el programa de los residentes está formado por actividad asistencial y, de forma paralela y constante, actividad docente y de investigación:

Residentes de primer año (R1)

Durante este año, el MIR de Reumatología se formará en el Servicio de Medicina Interna, el Servicio de Urgencias de Medicina; y en diferentes especialidades médicas como digestivo, neurología y dermatología.

- 1 mes: Servicio de Reumatología (primer contacto con el servicio)
- 1 mes: Asistencia Primaria (CAP)
- 2 meses: Servicio de Medicina Interna
- 1 mes: Urgencias de Medicina
- 2 meses: Servicio de Digestivo

- 2 meses: Servicio de Neurología (sistema nervioso periférico): consultas externas y electromiografía.
- 2 meses: Servicio de Dermatología

Los **objetivos** son:

- Adquirir el dominio en la realización de la historia clínica y la exploración física generales, así como en la toma de decisiones diagnósticas y terapéuticas del enfermo ingresado y del enfermo agudo.
- Adquirir el manejo de técnicas diagnósticas y terapéuticas básicas (maniobras de resucitación cardiopulmonar, paracentesis, toracocentesis y punciones lumbares).
- Conocer las bases del manejo médico-quirúrgico de diferentes patologías neurológicas, dermatológicas y digestivas, vinculadas con las enfermedades autoinmunes.

Residentes de segundo año (R2)

Durante este año, el MIR de Reumatología hará rotaciones por diferentes especialidades médico-quirúrgicas de interés para su formación:

- 1 mes: Servicio de Anestesiología (clínica del dolor)
- 1 mes: Rehabilitación centrada en el aparato locomotor e intervencionismo..
- 1 mes: Medicina interna, Unidad de Enfermedades Infecciosas (sépticos osteoarticulares)
- 1 mes: Radiología, específicamente aparato locomotor
- 2 meses: Servicio de Traumatología (planta, consultas externas, urgencias, consulta monográfica del raquis).
- 1 mes: Servicio de Neumología (neumopatía intersticial)
- 2 meses: Servicio de Medicina Interna (enfermedades sistémicas)
- 1mes: Laboratorio Inmunología.CAT LAB
- 1 mes Reumatología ,consulta Enfermedades sistémicas.

Los **objetivos** son:

- Adquirir un buen manejo en el tratamiento del dolor crónico no maligno de origen osteoarticular y conocer las bases de las técnicas intervencionistas con que se trata.
- Conocer las bases terapéuticas propias de otras especialidades de interés para el reumatólogo (Rehabilitación).
- Conocer las bases del manejo médico y quirúrgico de la patología infecciosa y, específicamente, de la patología séptica osteoarticular-
- Conocer las bases de algunas técnicas diagnósticas propias de otras especialidades de interés para el reumatólogo (Radiodiagnóstico, Inmunología).
- Conocer y profundizar en el manejo, indicaciones e interpretaciones de las principales exploraciones en el estudio del aparato locomotor y sus patologías mecánico-inflamatorias.

- Conocer el manejo quirúrgico de la patología del aparato locomotor, especialmente la indicación de cirugía correctora o la prótesis del enfermo reumático, y el manejo quirúrgico de la patología del raquis.
- Conocer las bases del manejo de las afectaciones sistémicas de las enfermedades reumáticas y del tejido conectivo.

En cuanto a la docencia, durante estos dos años el residente se incorporará a las sesiones clínicas y otras actividades docentes de cada uno de los servicios por los que haga rotaciones, y también a las sesiones generales del hospital.

Residentes de tercer año (R3)

Durante este año, el MIR de Reumatología centrará su formación en la visita a los enfermos ingresados, tanto en consultas externas (generales y monográficas, exploraciones complementarias y consulta de enfermería) como en los ambulatorios (un día a la semana), siempre bajo la supervisión de un adjunto responsable. No tendrá consulta propia. También se valorará la realización de alguna rotación optativa dentro de nuestro centro.

- Enfermos ingresados: atención directa a los enfermos ingresados a cargo de Reumatología e interconsultas, bajo la supervisión directa de un médico adjunto del Servicio de Reumatología (a determinar en cada caso).
- Consultas externas: asistencia a las diversas consultas externas generales y monográficas de los diferentes adjuntos. El residente asistirá a las consultas de los adjuntos y colaborará haciendo primeras visitas, que serán supervisadas por los responsables de la consulta. Se hará un plan de rotaciones, que incluirá:
 - Consultas externas generales: rotación con médicos del servicio (Dra. Martínez, Dr. Pujol, Dra. Salvador, Dra. Riera y Dr. Ghio)
 - Consulta monográfica de artritis de inicio (Dr. Ghio)
 - Consulta monográfica de reumatología pediátrica (Dra. Riera)
 - Gabinete técnico de ecografía (Dr. Pujol)
 - Consulta monográfica de Metabolismo óseo
 - Gabinete técnico de Capilaroscòpia (Dra. Martínez)
 - Consulta Reumatología primaria (Dra. Salvador).
- Rotación Unidad de Enfermedades sistémicas (Hospital de Sant Pau)
- Rotación externa por Reumatología Pediátrica en el Hospital Vall d'Hebron. Está pactada con la unidad docente de este hospital una rotación a tiempo total, de dos meses de duración .

Los **objetivos** son:

- Conocer y dominar las bases de la anamnesis y la exploración física reumatológica, así como las técnicas de artrocentesis e infiltración intraarticular, el examen del líquido sinovial y las bases de fisioterapia y educación sanitaria del paciente reumático.
- Profundizar en el conocimiento y el tratamiento de los pacientes pediátricos con enfermedades reumáticas y en el aprendizaje de técnicas específicas (ecografía) en la población pediátrica.

Reumatología	
Guía Unidad Docente	2026

- Profundizar en el manejo experto de Enfermos con patologías Sistémicas, en unidades de Referencia.

Residentes de cuarto año (R4)

Durante este año, el MIR de Reumatología centrará su actividad en las consultas externas (consulta propia y exploraciones complementarias), el hospital de día y la colaboración con el R3 para las tareas de planta e interconsultas. En cada caso, se podrá valorar la rotación por alguna unidad de Reumatología de referencia en algún tema.

- Enfermos ingresados e interconsultas: colaborará con el R3.
- Consultas externas:
 - Consulta externa a cargo del residente, dos días en semana, donde realizará primeras visitas y revisiones de enfermos, y después derivará los casos a los diferentes adjuntos. Siempre tendrá a su disposición a un adjunto de referencia para la supervisión de los casos.
 - Consulta monográfica Espondiloartropatías
 - Consulta monográfica Artritis Reumatoide
- Hospital de día de Reumatología: miércoles por la tarde.
- Gabinete propio de infiltraciones ecoguiadas
- Rotación externa (optativa libre) a escoger según las necesidades del Servicio de Reumatología y las preferencias de los residentes (dos meses)

Los **objetivos** son:

- Dominar la historia y las exploraciones básicas de la especialidad.
- Consolidar el manejo del paciente inflamatorio complejo con terapia biológica.
- Ganar autonomía en la toma de decisiones y la indicación de técnicas diagnósticas y terapéuticas propias de la Reumatología.
- Iniciarse en la investigación clínico-asistencial propia de la especialidad (en el mismo centro y, si es necesario, en una unidad específica de un centro de referencia).

Durante estos dos años, el residente se incorporará totalmente a las sesiones del Servicio de Reumatología (clínico-radiológicas, bibliográficas y de residentes), así como a las sesiones generales del hospital y todas aquellas sesiones de otros servicios que le interesen y sean compatibles con su actividad asistencial. Por otro lado, se intentará que el residente pueda asistir de manera activa a las sesiones de la Sociedad Catalana de Reumatología (de una periodicidad de cinco al año) y a los cursos para residentes de la Sociedad Española de Reumatología.