



**Hospital Universitari**  
**MútuaTerrassa**



# Reumatologia

## Guia Unitat Docent

## **GUIA UNITAT DOCENT REUMATOLOGIA**

---

**Cap Unitat Docent:** Dra. Silvia Martínez

**Tutora :** Dra. Georgina Salvador

**Centre:** Hospital Universitari MútuaTerrassa

**Data :** 20.01.2026

# Índex

1. Carta de benvinguda .....	4
2. Descripció del servei.....	5
3. Organització del servei .....	5
4. Activitat assistencial .....	6
5. Activitat docent .....	7
6. Activitat d'investigació .....	8
7. Pla de rotacions .....	9

## 1. Carta de benvinguda

---

Benvingut/da al Servei de Reumatologia.

El Servei de Reumatologia de l'Hospital Mútua Terrassa està acreditat des de fa més de vint anys per a la docència de metges interns residents de Reumatologia. El maig del 2005, es va incorporar a l'hospital el primer MIR de Reumatologia, motiu pel qual es va elaborar la rotació genèrica i específica per a la seva formació. Aquesta rotació s'ajusta sempre a les guies de la Comissió Nacional de l'Especialitat, amb les particularitats inherents al nostre centre. Des de llavors, any rere any, rebem amb il·lusió els nous residents i ens esforcem perquè se sentin acollits, però sobretot perquè rebin una bona formació, i per això abracem totes aquelles àrees de coneixement que els permetran afrontar la seva vida professional com a reumatòlegs, en qualsevol àmbit assistencial.

Tot i ser un servei "ja veterà" en la docència, no ens falta entusiasme i estem orgullosos que ens hagi triat com a centre per completar la teva formació de postgrau.

Així, doncs, ànim i fins aviat!

Ben cordialment,

Dra. Silvia Martínez  
Cap del Servei de Reumatologia

Dra. Georgina Salvador  
Tutora

## 2. Descripció del servei

---

El Servei de Reumatologia, integrat per un equip de 5 metges i una infermera especialitzada, i també per un resident per a cada any de formació, té el despatx de reunions situat a la planta 14 de l'hospital general (Edifici Annex).

La nostra activitat comença diàriament a les 8 del matí, amb una reunió de grup o una sessió docent (bibliogràfica, clínico-radiològica...). Un cop acabada, es posa en marxa l'activitat assistencial, que desenvolupem a l'hospital mateix o a l'edifici de consultes externes ( Edifici estació). Arrel de la pandèmia per SARS-Cov2, es van reubicar les activitats d'assistència primària especialitzada que es duen a terme en els diferents CAPS ,a l'Edifici de consultes externes .

A les tardes, també a la planta 14, es realitzen activitats complementàries a l'assistència: revisió d'històries clíniques, comentaris de casos amb altres especialistes, elaboració d'informes a petició dels pacients o sessions docents amb altres serveis. També en horari de tarda es realitzen consultes de reumatologia pediàtrica i reumatologia ambulatoria.

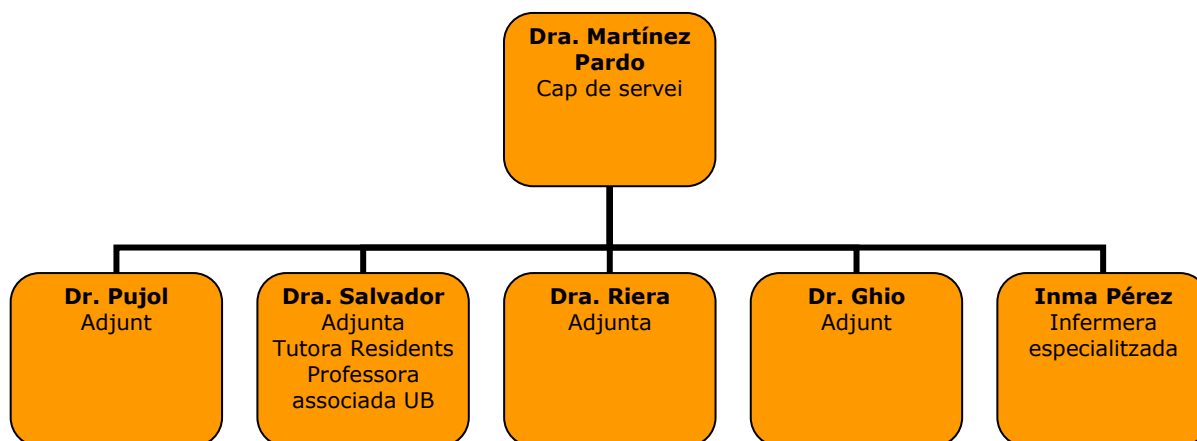
Els membres actuals del servei som cinc a temps complert (Dra. Martínez Pardo, Dr. Pujol, Dra. Riera, Dra. Salvador i Dr. Ghio), i una infermera especialitzada Inma Pérez.

El servei disposa de consultes monogràfiques d'artritis d'inici, d'Artropaties inflamatòries (Artritis Reumatoide, Espondiloartropaties) , de Metabolisme ossi , de malalties sistèmiques de reumatologia pediàtrica, d' infiltracions ecoguiades i també d'una consulta d'infermeria especialitzada de suport. Paral·lelament coordinem la Unitat de Fractura de Maluc (FLS) juntament amb Traumatologia. Disposem també d'una consulta compartida Reuma-Derma, 1 cop al mes, per a valorar pacients amb malaltia psoriàsica en els seus diferents aspectes. I formem part de Comitès multidisciplinars amb Digestiu , Pneumologia i Medicina Interna. A més, realitzem tècniques específiques de diagnòstic i seguiment: capil·laroscòpia periungual, ecografia i avaluació de líquids articulars mitjançant un microscopi de llum polaritzada. Un dia a la setmana també disposem d'un hospital de dia terapèutic, per a l'administració de teràpies biològiques i altres tractaments endovenosos.

## 3. Organització del servei

---

El Servei de Reumatologia està format per:



## 4. Activitat assistencial

L'activitat assistencial del Servei de Reumatologia en xifres és la següent:

	ANY 2024
Ingressos	384*
Estada mitjana (dies)	4,6
Mortalitat (%)	0
Consultes externes hospital, primeres visites	2153
Consultes externes hospital, segones vistes	8234
Consultes telefòniques	4405
Infiltracions	1116
Capil·laroscòpies	184
Ecografies	794
Visites infermeria especialitzada	1584
Hospital de dia **	647
Primeres visites Consultories virtuals CAPs	652

\* Amb la intenció de completar la formació del resident de Reumatologia amb el coneixement del maneig del pacient ingressat, i atesa la tendència actual de disminuir el nombre d'ingressos hospitalaris, hem acordat amb serveis com el de Cirurgia Ortopèdica i Traumatologia o el de Medicina Interna, amb un gran volum de pacients ingressats, que els nostres residents visitaran cada dia els pacients afectats de patologies reumatològiques. Aquest nombre global ha augmentat molt amb la creació de la Unitat multidisciplinària de Fractura de Maluc (FLS). Els revisaràn la medicació i l'estat en què es troba la seva malaltia, i detectaran i tractaran les possibles aguditzacions que es produeixin durant l'ingrés. D'aquesta manera, el nombre de pacients ingressats avaluats durant l'any va ser de 384\*. \*\* A l'hospital de dia es comptabilitzen les teràpies biològiques d'administració parenteral, **no**

estan incloses aquí les teràpies biològiques i dirigides subcutànies que s'administren a consultes externes.

## 5. Activitat docent

---

Al Servei de Reumatologia es fan les sessions següents:

- **Sessions clíniques. Comissió de teràpia biològica.** Amb participació del servei de Farmàcia Hospitalària. Sessió clínica setmanal, els divendres a les 8 hores. En aquestes sessions s'hi exposen els casos tributaris de teràpies biològiques per decidir de manera conjunta el fàrmac més adient i també es comenten casos d'interès o sobre els quals es tenen dubtes diagnòstics o de tractament.
- **Sessions bibliogràfiques.** Es fan cada dimecres, a les 8 hores. Hi participen tots els adjunts del servei, els residents propis i també els residents de Medicina Familiar, de Medicina Interna o de Rehabilitació que en aquell moment facin una rotació al servei. S'hi comenten articles recents sobre temes d'interès. L'R4 de Reumatologia discuteix al servei, cada dos mesos, els casos tancats que s'han proposat a les reunions de la Societat Catalana de Reumatologia.
- **Sessions amb altres serveis.** Són de periodicitat mensual.

Comité de Patologia Intersticial :El primer dimarts de mes, amb els serveis de Medicina Interna, Pneumologia , Radiologia i Anatomia Patològica, es realitza una sessió de patologia intersticial pulmonar, en la qual es comenten aspectes de diagnòstic i tractament dels pacients afectats. Es valoren les proves d'imatge juntament amb el radiòleg.

Comité Digestiu-Reumatologia: Periodicitat bimensual, amb l'objectiu de comentar casos compartits de maneig complex.

Sessió Farmàcia: Els divendres, es comenten incidències amb la prescripció, en l'ús de les plataformes de registres de teràpies biològiques, i compliment dels objectius del CAT Salut. **(ANULAR TOT AQUEST PARÀGRAF)**

- **Sessions radiològiques.** Són sessions que s'adrecen tant als residents de primer i segon any de la nostra especialitat com als residents de Medicina de Família i de Rehabilitació que en aquell moment facin una rotació al servei. Són sessions teòriques on s'exposen imatges de les principals malalties reumàtiques. S'imparteixen al llarg de la setmana. El resident de Reumatologia de quart any participa activament en aquestes sessions, amb un paper docent.

- **Sessions hospitalàries.** Són setmanals. Quan l'activitat externa ho permet, algun dels membres del servei assisteix a les sessions generals de l'hospital.
- **Consultories virtuals.** Un cop a la setmana, tots el adjunts del servei realitzen consultories online dels diferents CAP del Grup MútuaTerrassa i també dels dos CAPS de CST adscrits a la nostra àrea, Cap Sant Llàtzer (Terrassa) i Cap Anton Borja ( Rubí), per comentar amb els metges de família casos que puguin generar dubtes diagnòstics i terapèutics que es plantegen en l'activitat ambulatoria diària.
- **Sessions monogràfiques.** Periòdicament s'imparteixen sessions de formació específica o d'aplicacions de protocols consensuats amb l'assistència primària en els diferents CAP de l'àrea. (online)

## 6. Activitat d'investigació

---

El Servei de Reumatologia participa en diferents treballs multicèntrics en col·laboració amb la Societat Espanyola de Reumatologia i la Societat Catalana de Reumatologia: estudis epidemiològics i amb registres de bases de dades, estudis de seguiment clínic i d'avaluació ecogràfica en les malalties reumàtiques, treballs de consens en la capil·laroscòpia i estudis prospectius sobre el risc cardiovascular en les malalties inflamatòries. També participem en l'aportació de pacients en estudis de Bio.bank, conjuntament amb altres centres. A part tots els membres del Servei som membres actius de diferents grups de Treball de la Societat Catalana de Reumatologia, (ESPOCAT, ARCAT, ECOCAT, FEMCAT, OSCAT, CAPICAT-MAS, INFEREUCAT, PEDIA-CAT ) inclús com a coordinadors d'aquests grups.

Així mateix, en cooperació amb l'assistència primària, s'han elaborat protocols assistencials a partir dels quals s'estableix una activitat investigadora en funció de les dades obtingudes del seguiment de compliment i adequació.

## 7. Pla de rotacions

Amb l'objectiu que els especialistes en Reumatologia adquireixin els coneixements i aptituds necessàries per a la seva formació, el programa dels residents està format per activitat assistencial i, de forma paral·lela i constant, activitat docent i de recerca.

### Residents de primer any (R1)

Durant aquest any, el MIR de Reumatologia es formarà al Servei de Medicina Interna, al Servei d'Urgències de Medicina i a diferents especialitats mèdiques com digestiu, neurologia i dermatologia.

- 1 mesos: Servei de Reumatologia (primer contacte amb el servei)
- 1 mes: Assistència Primària (CAP)
- 2 mesos: Servei de Medicina Interna
- 1 mes: Urgències de Medicina
- 2 mesos: Servei de Digestiu ( Malaltia inflamatòria intestinal)
- 2 mesos: Servei de Neurologia (sistema nerviós perifèric): consultes externes i electromiografia.
- 2 mesos : Servei de Dermatologia

Els **objectius** són:

- Adquirir el domini en la realització de la història clínica i l'exploració física generals, així com en la presa de decisions diagnòstiques i terapèutiques del malalt ingressat i del malalt agut.
- Adquirir el maneig de tècniques diagnòstiques i terapèutiques bàsiques (maniobres de ressuscitació cardiopulmonar, paracentesi, toracocentesi i puncions lumbar).
- Conèixer les bases del maneig mèdic i quirúrgic de diferents patologies neurològiques, dermatològiques i digestives, vinculades amb les malalties reumàtiques.

### Residents de segon any (R2)

Durant aquest any, el MIR de Reumatologia farà rotacions per diferents especialitats medicoquirúrgiques d'interès per a la seva formació:

- 1 mes: Servei d'Anestesiologia (clínica del dolor).
- 1 mes: Rehabilitació centrada en l'aparell locomotor i intervencionisme
- 1 mesos: Medicina interna, Unitat de malalties Infeccioses (sèptics osteoarticulars)
- 1 mes: Radiologia, específicament aparell locomotor
- 2 mesos: Servei de Traumatologia (planta, consultes externes, urgències, consulta monogràfica del raquis).
- 1 mes : Servei de Pneumologia ( pneumopatia intersticial)
- 2 mesos: Servei de Medicina Interna (malalties sistèmiques)
- 1 mes : Laboratori Immunologia.CATLAB

- 1 mes Reumatologia (consulta Sistèmiques)

Els **objectius** són:

- Adquirir un bon maneig en el tractament del dolor crònic no maligne d'origen osteoarticular i conèixer les bases de les tècniques intervencionistes amb què es tracta.
- Conèixer les bases terapèutiques pròpies d'altres especialitats d'interès per al reumatòleg (Rehabilitació).
- Adquirir coneixements sobre el maneig i abordatge de les infeccions de l'aparell locomotor.
- Conèixer les bases d'algunes tècniques diagnòstiques pròpies d'altres especialitats d'interès per al reumatòleg (Radiodiagnòstic, Immunologia).
- Conèixer i aprofundir en el maneig, indicacions e interpretacions de les principals exploracions en l'estudi de l'aparell locomotor i les seves patologies mecànica-inflamatòries.
- Conèixer el maneig quirúrgic de la patologia de l'aparell locomotor, especialment la indicació de cirurgia correctora o la pròtesi del malalt reumàtic, i el maneig quirúrgic de la patologia del raquis.
- Conèixer les bases del maneig de les afectacions sistèmiques de les malalties reumàtiques i del teixit connectiu.

Pel que fa a la docència, durant aquests dos anys el resident s'incorporarà a les sessions clíniques i altres activitats docents de cada un dels serveis on faci rotacions, i també a les sessions generals de l'hospital.

### Residents de tercer any (R3)

Durant aquest any, el MIR de Reumatologia centrarà la seva formació en la visita als malalts ingressats, tant a consultes externes (generals i monogràfiques, exploracions complementàries i consulta d'infermeria) com als ambulatoris (un dia a la setmana), sempre sota la supervisió d'un adjunt responsable. No tindrà una consulta pròpia. També es valorarà la realització d'alguna rotació optativa dins del nostre centre.

- Malalts ingressats: atenció directa als malalts ingressats a càrrec de Reumatologia i interconsultes, sota la supervisió directa d'un metge adjunt del Servei de Reumatologia (a determinar en cada cas).
- Consultes externes (4 dies a la setmana): assistència a les diverses consultes externes generals i monogràfiques dels diferents adjunts. El resident assistirà a les consultes dels adjunts i col·laborarà fent primeres visites, les quals seran supervisades pels responsables de la consulta. Es farà un pla de rotacions, que inclourà:
  - Consultes externes generals: rotació amb metges del servei (Dra. Martínez, Dr. Pujol, Dra. Salvador, Dra. Riera i Dr. Ghio)
  - Consulta monogràfica d'artritis d'inici (Dr. Ghio)
  - Consulta monogràfica de reumatologia pediàtrica (Dra. Riera)
  - Gabinet tècnic d'Ecografia ( Dr. Pujol)
  - Consulta monogràfica de metabolisme ossi. (Dra. Martinez)

- Gabinet tècnic de Capil·laroscòpies (Dra. Martínez)
- Consulta de Reumatologia primària ( DRa. Salvador)
- Rotació Unitat de Malalties Sistèmiques (Hospital de Sant Pau)
- Rotació externa per Reumatologia Pediàtrica a l'Hospital Vall d'Hebron. Està pactada amb la unitat docent d'aquest hospital una rotació a temps total, de dos mesos de durada -

**Els objectius són:**

- Conèixer i dominar les bases de l'anamnesi i l'exploració física reumatològica, així com les tècniques d'artrocentesi i infiltració intraarticular, l'examen del líquid sinovial i les bases de fisioteràpia i educació sanitària del pacient reumàtic.
- Aprofundir en el coneixement i el tractament dels pacients pediàtrics amb malalties reumàtiques i en l'aprenentatge de tècniques específiques (ecografia) en la població pediàtrica.
- Aprofundir en el maneig expert de pacients amb patologies sistèmiques en unitats de referència.

**Residents de quart any (R4)**

Durant aquest any, el MIR de Reumatologia centrarà la seva activitat a les consultes externes (consulta pròpia i exploracions complementàries), l'hospital de dia i la col·laboració amb l'R3 per a les tasques de planta i interconsultes. En cada cas, es podrà valorar la rotació per alguna unitat de Reumatologia de referència en algun tema.

- Malalts ingressats i interconsultes: col·laborarà amb l'R3.
- Consultes externes:
  - Consulta externa a càrrec del resident, dos dies en setmana, on realitzarà primeres visites i revisions de malalts, i després derivarà els casos als diferents adjunts. Sempre tindrà a la seva disposició un adjunt de referència per a la supervisió dels casos.
- Consulta monogràfica d'Espondiloartropaties
- Consulta monogràfica D'Artritis Reumatoide
- Hospital de dia de Reumatologia: dimecres a la tarda .
- Gabinet propi d'infiltracions ecoguiades
- Rotació externa (optativa lliure) a escollir segons les necessitats del Servei i les preferències dels residents.(dos mesos )

**Els objectius són:**

- Dominar la història i les exploracions bàsiques de l'especialitat.
- Consolidar el maneig del pacient inflamatori complex amb teràpies biològiques.
- Guanyar autonomia en la presa de decisions i la indicació de tècniques diagnòstiques i terapèutiques pròpies de la Reumatologia.
- Iniciar-se en la investigació clínico-assistencial pròpia de l'especialitat (al mateix centre i, si cal, en una unitat específica d'un centre de referència).

Durant aquests dos anys, el resident s'incorporarà totalment a les sessions del Servei de Reumatologia (clínico-radiològiques, bibliogràfiques i de residents), així com a les sessions generals de l'hospital i totes aquelles sessions d'altres serveis que li interessin i siguin compatibles amb la seva activitat assistencial. D'altra banda, s'intentarà que el resident pugui assistir de manera activa a les sessions de la Societat Catalana de Reumatologia (d'una periodicitat de cinc a l'any) i als cursos per a residents de la Societat Espanyola de Reumatologia.