



Oncología Médica

Guía Unidad Docente

GUÍA UNIDAD DOCENTE ONCOLOGÍA MÉDICA

Jefe Unidad Docente: Dr. Carles Pericay

Tutora: Dra. Sonia González

Centro: Hospital Universitari MútuaTerrassa

Fecha: 2025

Fecha de modificación y aprobación del comité: 20.01.2026

Índice

1. Carta de bienvenida	3
2. Organización del servicio.....	4
3. Descripción del servicio.....	4
4. Actividad asistencial	5
5. Actividad docente.....	6
6. Actividad de investigación.....	7
7. Plan de rotaciones.....	7
8. Guardias	8
9. Planta y consultas externas.....	8
10. Tutoría	9
11. Bibliografía recomendada	9
12. Libro / Porfolio del residente	10

1. Carta de bienvenida

Bienvenida/o al Servicio de Oncología del Hospital Universitari MútuaTerrassa.

Deseamos que éste sea el comienzo de una fructífera relación profesional y personal. Esperamos que la ilusión y el entusiasmo que todos los miembros del servicio tienen por formar a los futuros especialistas en Oncología Médica sea correspondida con el mismo espíritu por tu parte. Son cinco años, y tienen que ser aprovechados al máximo.

Todos nos esforzaremos para que obtengas la mejor formación posible, aunque, por supuesto, la actitud personal es principalmente lo que determinará el grado de adquisición de habilidades y aprendizaje.

Cordialmente,

Dr. Carles Pericay
Jefe del Servicio de Oncología Médica

Dra. Sonia González
Tutora de residentes de Oncología Médica

2. Organización del servicio

- **Jefe del servicio:**
 - Dr. Carles Pericay
- **Adjuntos del servicio:**
 - Dr. Romà Bastús
 - Dra. Sonia González
 - Dr. Julen Fernández
 - Dra. Ester Falcó
- **Secretaria:**
 - Sra. Dolors Martínez
- **Coordinadora de ensayos clínicos:**
 - Sra. Cristina Badía
- **Psicooncología:**
 - Sra. Raquel Vila
- **Otros servicios relacionados:**
 - UFISS/Paliativos: Dra. Verónica Romaní
 - Asistencia social: Sra. Alba Imbernon
 - Enfermería oncológica de hospital de día y hospitalización
 - Equipos PADES de atención domiciliaria
 - Centro socio-sanitario Vall-Paradís
 - Servicio Radioterapia Consorci Sanitari Terrassa

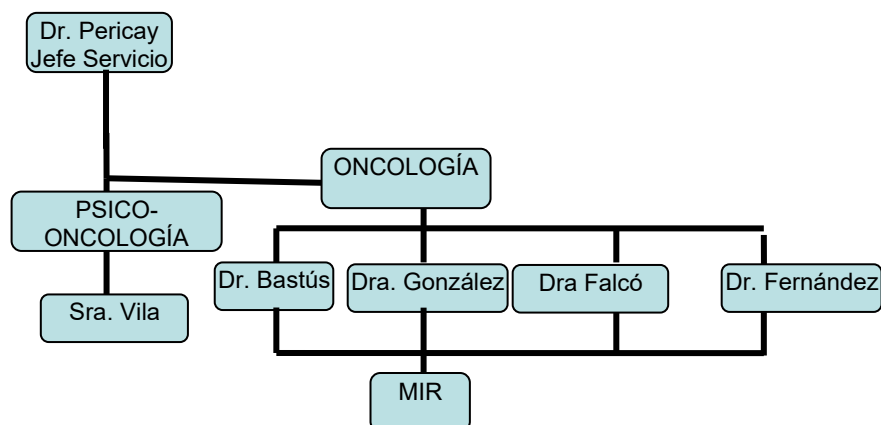
3. Descripción del servicio

- **Unidad clínica**
 - Hospitalización: planta 11.
 - Sala de residentes
 - Consultas Externas: Edificio Estació Planta -2
 - Hospital de día: Edificio Estació. Planta -2
 - Despacho de los adjuntos de Oncología: planta 6
 - Despacho del jefe de servicio: planta 6
 - Despacho psicooncología: Edificio Estació. Planta -2
 - Despacho de ensayos clínicos: Edificio Estació Planta -2
 - Despacho de la secretaria: planta 8
 - Móviles:
 - Dr. Pericay: 4982
 - Dr. Bastús: 7717
 - Dra. González: 7696
 - Dr. Fernández: 1416
 - Dra Falcó: 9219
 - Dra. Romaní: 2672
 - Sra Raquel Vila: 8029
 - Sra. Dolors Martínez: 1463

- **Medios docentes**

- Biblioteca con acceso directo y *online* a libros y revistas médicas. Planta 0.
- Biblioteca oncológica. Despacho de adjuntos, planta 6
- Protocolos y guías clínicas de los diferentes tumores. Acceso directo y *online*.
- Ordenadores con conexión a Internet. Planta 11 y aula de informática en el Edificio Docente.
- Salas de reuniones de los comités multidisciplinares en el Edificio Docente.

Organigrama



4. Actividad asistencial

La actividad asistencial del Servicio de Oncología Médica en números es la siguiente:

	2020	2023	2024
Ingresos	252	319	333
Estancia media (días)	9,2	8,3	7,6
Mortalidad (%)	12	10,2	8,7
Informes alta	96,4%	100%	100%
Consultas externas			
Consultas externas (1 ^{as} visitas)	584	859	990
Consultas externas (2 ^{as} visitas)	9.189	11.812	12.731
Hospital de día	~10.000	>10.000	>10.000

5. Actividad docente

Sesiones

- Sesiones clínicas:
 - Casos clínicos de planta, consultas externas y primeras visitas: semanales, los lunes a las 8. Edificio Docente . Miércoles a las 15:00 despacho planta 6.
- Sesiones teóricas opcionales:
 - Residentes de Oncología: mensual.
 - Residentes rotatorios: semanal/quincenal.
- Sesión bibliográfica o monográfica para adjuntos y residentes: semanal, los jueves a las 15. Edificio Docente.
- “Good morning, English session”: mensual, los lunes a las 8 h. Edificio Docente.
- Sesión de casos clínicos para residentes: mensual.
- Sesión psico-oncología: 3 veces/año a concertar con Sra. Vila.
- Sesión hospitalaria general
- Sesión clínico-radiológica, comités de tumores:
 - Pulmón: semanal, los jueves a las 8.15h. Edificio Docente.
 - Mama: semanal, los miércoles a las 9.30. Edificio Docente
 - Colon: semanal, los lunes a las 13 h. Edificio Docente.
 - Hepatobiliar y páncreas: semanal, los miércoles a las 8 h. Edificio Docente.
 - ORL: semanal, los jueves a las 10 h. Edificio Estación.
 - Esófago/gástrico: bisemanal, los jueves a las 8. Edificio Docente.
 - Sistema nervioso central: semanal, los miércoles a las 8.15 h. Edificio Docente.
 - Ginecología: semanal, jueves a las 8h. Edificio Docente.
 - Ginecología territorial ovario: semanal, jueves de 9 a 10. Edificio docente. Virtual.
 - Genitourinario: semanal, los viernes a las 8.15 h. Urología. Edificio Docente
- Sesiones interdepartamentales:
 - UFISS/PADES/planta: semanal, tercer jueves del mes a las 14 h. Edificio Docente.
- Otras sesiones extrahospitalarias:
 - Sesión mensual de la Sociedad Catalano-Balear de Oncología (ACMCB)

Cursos

- Cursos específicos ofrecidos por MútuaTerrassa a R1 y R2
 - Acogida al residente/Urgencias
 - Habilidades comunicativas
 - Introducción a la investigación biomédica
 - Bioética
 - Seminarios de Neurología, Neumología y Cardiología
 - Manejo de la Vía Aérea
 - Reflexión práctica médica
 - Seguridad del paciente online
- Cursos específicos ofrecidos por MútuaTerrassa a R3, R4 y R5
 - Soporte Vital Avanzado
 - Gestión
- Cursos para residentes de Oncología Médica (básicamente, R3, R4 y R5) que se realizarán en función de la disponibilidad y las necesidades del servicio
 - Curso SEOM en control de síntomas y terapias de soporte.

- Revisiones en cáncer (Madrid)
- Curso avanzado de Oncología Médica (El Escorial, Madrid)
- En el umbral de la práctica oncológica (Barcelona)
- Otros cursos, según disponibilidad

Congresos

Existe la posibilidad de presentar trabajos y/o asistir al congreso nacional de la Sociedad Española de Oncología Médica (SEOM) o congresos de grupos cooperativos: GEICAM, GECP, TTD...

Consideramos obligatoria la asistencia a las sesiones del servicio, la sesión general del hospital y la sesión de la Sociedad Catalana, así como a los cursos específicos ofrecidos por MútuaTerrassa.

6. Actividad de investigación

El Servicio de Oncología Médica:

- Realiza investigación clínica con ensayos en fase II, III y IV.
- Participa o colabora con grupos de investigación externa: GEICAM, SOLTI, ACROSS, GEINO, TTD, GECP...
- Tiene en marcha proyectos de investigación de acuerdo con la Fundación para la Investigación de MútuaTerrassa.

7. Plan de rotaciones

El objetivo es adquirir los conocimientos y aptitudes necesarias para una correcta formación en Oncología Médica, según los requerimientos de la Sociedad Española de Oncología Médica (SEOM)

El programa de los residentes está formado por actividad asistencial y, de forma paralela y constante, actividad docente y de investigación:

R1. Residente de primer año

- Rotaciones:
 - Medicina Interna: 3 meses
 - Infecciosas: 2 meses
 - Geriátrica/Paliativos: 1 mes
 - Neumología: 2 meses
 - Oncología: 2 meses
 - Cardiología: 2 meses
- Guardias de Medicina Interna

R2. Residente de segundo año

- Rotaciones:
 - Digestivo: 2 meses
 - Hematología: 2 meses
 - Neurología: 2 meses
 - Anatomía patológica: 1 mes (según disponibilidad)
 - Reumatología: 2 semanas (osteoporosis)
 - Endocrinología: 2 semanas (nutrición oncológica)
 - ORL: 2 semanas (tumores ORL)
 - Dermatología: 2 semanas (melanoma y toxicodermias)
 - Psico-oncología: 2 semanas
 - Farmacia oncológica: 2 semanas
- Guardias de Medicina Interna

R3. Residente de tercer año

- Radioterapia: 2 meses (Hospital Vall d'Hebron)
- Planta y Consultas Externas de Oncología
- Guardias de Medicina Interna

R4. Residente de cuarto año

- Planta y Consultas Externas de Oncología
- Guardias de Medicina Interna

R5. Residente de quinto año

- Planta y Consultas Externas de Oncología
- Guardias de Medicina Interna
- Rotaciones externas: Según necesidades de los servicios implicados podrían hacerse de R4.
 - Consejo genético y sarcomas (Hospital de Sant Pau)
 - Ensayos clínicos de fase I (Hospital Vall d'Hebron)

8. Guardias

Durante los cinco años de residencia se realizarán guardias de Medicina Interna.

Se comunicarán las guardias al tutor a principio de mes, a fin de organizar de forma óptima el servicio. Si se desea hacer algún cambio de guardia, hay que comunicárselo previamente al tutor o jefe de servicio para su aprobación.

9. Planta y consultas externas

Recomendamos puntualidad a todos los residentes, al igual que a los demás miembros del servicio.

El pase de visita por planta se hará con el adjunto pertinente según la organización del servicio.

Los informes de alta serán supervisados por el adjunto pertinente y se intentará que estén listos antes de las 11 de la mañana.

Los informes de éxitus serán supervisados por el adjunto responsable del paciente.

La consulta externa se realizará con el adjunto pertinente de R3, R4 y R5 y en consultorio independiente de R4 y R5.

Las urgencias del hospital de día serán atendidas por el R3, R4 o R5.

La libranza de guardia es un derecho. Queda a elección del residente, aunque creemos que ello no debe excluir la asistencia a sesiones importantes o pacientes puntuales.

10. Tutoría

Las tutorías se realizarán trimestralmente, un martes por la mañana, con cita previa. Los residentes pueden solicitar una tutoría extra si tienen necesidad de ello.

11. Bibliografía recomendada

Libros

- **DeVita:** *Cancer: Principles and Practice of Oncology*, Lippincott Williams and Wilkins
- **Casciato:** *Manual of Clinical Oncology*, Lippincott Williams and Wilkins

Revistas

- *Journal of Clinical Oncology*
- *New England Journal of Medicine*
- *Journal of the National Cancer Institute*
- *The Lancet*
- *Annals of Oncology*

Buscador electrónico: PubMed

12. Libro / Porfolio del residente

Es una carpeta electrónica y física en la que el residente periódicamente debe depositar la información concerniente a la residencia.

R1 y R2

- Rotaciones
- Número de guardias
- Cursos
- Tutorías
- Sesiones teóricas
- Pacientes vistos en las rotaciones y en las guardias, patología, maniobras realizadas y nivel de responsabilidad (no ha de constar el nombre).

R3, R4 y R5

- Rotaciones
- Número de guardias
- Cursos y congresos
- Tutorías
- Sesiones teóricas
- Comités
- Pacientes vistos en las rotaciones, en las guardias y en las consultas, patología, maniobras realizadas y nivel de responsabilidad (no ha de constar el nombre).