



**Hospital Universitari**  
**MútuaTerrassa**



# Infermeria Obstètrica i Ginecològica

## Guia Unitat Docent

# **GUIA DE LA UNITAT DOCENT D'INFERMERIA OBSTÈTRICA I GINECOLÒGICA**

---

**Cap de la Unitat Docent:** Dr. Oriol Porta Roda

**Tutors:** Irene Lorente Collado  
Yolanda Mesalles Cazorla

**Centre:** Hospital Universitari Mútua Terrassa

**Data:** 2026

**Data modificació i aprovació Comitè:** 20.01.2026

# Índex

1. CARTA DE BENVINGUDA .....	4
2. DESCRIPCIÓ DEL SERVEI DE GINECOLOGIA I OBSTETRÍCIA .....	5
3. ORGANITZACIÓ DEL SERVEI.....	10
4. ACTIVITAT ASSISTENCIAL.....	13
5. ACTIVITAT DOCENT .....	13
6. ACTIVITAT D'INVESTIGACIÓ .....	14
7. PLA DE ROTACIONS .....	15

## 1. CARTA DE BENVINGUDA

---

Benvingut/da al Servei d'Obstetrícia i Ginecologia.

Desitgem que els dos anys que passareu entre nosaltres us aportin no solament una formació professional sinó també un enriquiment personal fruit del contacte amb els companys, amb qui compartireu, ben segur, molts moments bons, i també, per què no dir-ho, moments de preocupació i angoixa propis de la nostra professió, en la qual tenim moltes alegries la majoria de dies, però també algun ensurt.

Alguns de vosaltres heu hagut de fer un gran esforç personal per poder cursar aquesta especialitat, i heu deixat la família i els amics per traslladar-vos a una altra comunitat. Aquest fet, molt probablement, ara us preocupa, però segur que us sentireu acollits entre nosaltres.

La formació que rebreu us permetrà desenvolupar les vostres funcions en els diferents aspectes de la salut de la dona, tant en prevenció primària (ASSIR) com en els processos aguts d'hospitalització, on compartireu amb la mare, la parella i la seva família uns moments molt íntims. Mantenir el respecte i estar atent a les seves necessitats serà una de les vostres principals funcions com a professionals de la salut.

Que tingueu una bona estada entre nosaltres!

Ben cordialment,

Dr. Oriol Porta Roda  
Cap del Servei d'Obstetrícia i Ginecologia

Sra. Irene Lorente i Sra. Yolanda Mesalles  
Tutores de residents d'Infermeria  
Obstètrica i Ginecològica

## 2. DESCRIPCIÓ DEL SERVEI DE GINECOLOGIA I OBSTETRÍCIA

El Servei de Ginecologia i Obstetrícia està ubicat en dues grans àrees: hospital i Atenció Primària.

### HOSPITAL

A l'hospital hi ha 6 zones clarament diferenciades:

#### 1. Planta

La planta 6 és la planta d'hospitalització Obstètrica, disposa de habitacions individuals per a totes les mares i nadons.

Dins del servei de Maternitat, existeix des de el 2018 la figura de la llevadora, a on desenvolupa les competències pròpies en el context del puerperi hospitalari, coordinant i enllaçant el servei de sala de parts-maternitat-centres ASSIR.

- Assistència al binomi dona-nadó des del puerperi immediat obstètric fins el puerperi domiciliari.
- Suport a la lactància.
- Valoració clínica mare-fill a l'alta hospitalària en parts eutòcics i en parts distòcics, en aquest darrer cas, juntament amb la col·laboració transversal ginecològica.
- La llevadora de planta, realitza l'alta dels parts eutòcics de manera autònoma, elaborant els informes pertinents.
- Des del 2020 la llevadora realitza l'enllaç dels puerperis domiciliaris i no domiciliaris amb els ASSIRS, acordant la citació des de l'hospital, previ a l'alta de la usuària.

#### 2. Sala de parts i urgències

##### 2.1 Sala de parts

La sala de parts va ésser reestructurada i ampliada el mes de gener del 2015. Consta de 6 sales de dilatació/ parts individuals, i un quiròfan.

A les sales de dilatació / parts:

- La gestant realitzarà el procés de dilatació, part i postpart en el mateix espai físic, on podrà estar sola amb el seu acompanyant.
- 2 Sales de part natural: UBRO (Unitat de Baix Risc Obstètric) dotada de multitrack (cadira de parts amb seient per la parella ) i balancí.
- Entonox: ( diòxid nítrós ) analgèsia gaseosa com a eina de control del dolor protocol·litzat en el 2020.
- Monitor de control RCTG inalàmbric.
- 2 tipus d'analgèsia peridural ( walking epidural i epidural convencional ).
- Llits de parts articulats ( Hill-Room )
- Altres eines de suport al part: esferodinàmia, ampolles d'aigua calenta o sacs de llavors per a la zona lumbar, massatges, gases humitejades amb aigua fresca per al

front, miralls per poder visualitzar el naixement, llum graduable en intensitat, música, aromateràpia.

- Protocol domiciliari de RPM.
- Inducció mecànica al part. Sonda Cook.

#### El quiròfan :

Humanització del naixement, el Hospital Universitari Mutua de Terrassa segueix el protocol de cesària humanitzada, fent el pell a pell i entrada de l'acompanyant escollit per la usuària.

Les urgències de ginecologia i obstetrícia són ateses al box ubicat a l'esquerra de l'accés a la sala de parts. Aquest box està dotat d'un ecògraf Doppler i el material necessari per atendre les urgències de la nostra especialitat.

També disposem de dues habitacions, una individual i una doble, per a dones de ginecologia que s'hagin de quedar en observació o en legrats obstètrics en abortaments, estant ubicades fora de les sales de parts, de tal manera que aquestes últimes, estarien ubicades fora de les sales de parts tal i com indiquen les guies i protocols nacionals i internacionals en l'acompanyament del dol perinatal.

Les instal·lacions també consten d'un vestidor per a ús del personal, una sala d'informació a pacients i un office pel descans del personal.

Un taulell dóna accés a recepció de Sala de parts i hi ha dues sales d'espera.

### 3. Àrea de quiròfan

El servei té a la seva disposició set quiròfans setmanals, distribuïts de la manera següent:

- Dos quiròfans d'ús exclusiu per a histeroscòpies diagnòstiques
- Un quiròfan per a cirurgia ambulatòria
- Un quiròfan per a patologia mamària
- Tres quiròfans per a cirurgia ginecològica general incloent-hi l'oncologia

Els quiròfans de cirurgia ambulatòria i el d'histeroscòpies estan ubicats a la planta 1 (sota el bloc de la sala de parts).

El quiròfan de ginecologia general, que es troba davant de la sala de parts, a la mateixa planta, és el quiròfan 8.

Mensualment hi ha un quiròfan més, un dimecres al matí, al mateix quiròfan 8.

### 4. Consultes externes de Edifici Estació

Les consultes externes estan ubicades en un edifici molt a prop de l'hospital.

Els consultoris, ubicats a la planta -3, tenen 6 despatxos: 2 per a ecografies (amb 2 ecògrafs) i 4 de multifuncionals, on s'efectuen, a banda de les visites pròpies de l'especialitat, diferents proves complementàries (urodinàmies, colposcòpies, etc.).

Al desembre del 2018 es va incorporar un ecògraf Voluson General Electric, dotat de 3D i 4D, per efectuar estudis morfològics fetals i per emprendre línies d'investigació de sòl pelvià i per al control de miomes post tractament amb HIFU.

El servei està estructurat en unitats específiques:

- Patologia mamària
- Ginecologia general
- Ginecologia especialitzada (oncologia, sòl pèlvic)
- Patologia cervical
- Esterilitat
- Control de gestació d'alt risc obstètric
- Diagnòstic prenatal
- Ecografies
- Urodinàmies
- OTC (Oficina Tècnica de Cribratge de Càncer de Mama)
- HIFU
- Unitat pel seguiment de les persones Trans\* ubicat al Cap Rambla
- Unitat del sòl pelvià, multidisciplinar, equip format per fisioterapeuta-ginecòleg-llevadora
- Consulta de suport a la lactància difícil. Equip multidisciplinar format per llevadora-neonatòloga, cirurgia pediàtrica, ginecòloga i infermera de patologia mamària.

## 5. Unitat HIFU

La tecnologia HIFU es va introduir al nostre hospital al febrer del 2008. En el camp de la ginecologia s'està utilitzant com una nova estratègia terapèutica en alguns casos de miomes uterins.

La unitat està ubicada a la planta -2, compartida amb el Servei de Radiologia.

## 6. Altres dependències

- Planta 0 de l'edifici d'hospitalització  
S'hi accedeix a través del taulell d'informació. En aquesta planta hi trobem:
  - La biblioteca.
  - Els menjadors per al personal
  - El menjador per a visitants
  - Els despatxos de les assistents socials
  - Els despatxos d'Atenció al Client
- Planta -3  
Hi trobem els vestidors i el servei de bugaderia per al personal.
- Despatx docència. Plaça dr. Robert, 5.
- Edifici Docent  
Ubicat al carrer de Sant Antoni, 39, hi ha una sala d'actes i diverses sales per a ús docent, dotades amb tecnologia. Els dimecres i els divendres, les sessions clíniques del nostre servei es fan en aquest edifici.

## ATENCIÓ PRIMÀRIA: PROGRAMA D'ATENCIÓ A LA SALUT SEXUAL I REPRODUCTIVA (ASSIR)

El Programa d'Atenció a la Salut Sexual i Reproductiva (ASSIR) comprèn un conjunt d'activitats que tenen com a objectiu donar una assistència integral i de qualitat a la dona i a la família en el vessant reproductiu per preservar la salut i prevenir i atendre la malaltia.

La cartera de serveis que ofereix l'ASSIR inclou:

- Atenció matern-infantil
  - Control de l'embaràs
  - Preparació al naixement i postpart
  - Puerperi domiciliari i a la consulta
  - Grups de suport a l'alletament matern
  - Taller paternitat corresponsable
  - Alta precoç. Visita del nadó i la mare dins de les primeres 72 h de vida del nadó + cribratge metabolopaties
- Atenció als joves
  - Tarda Jove
  - Col·laboració amb l'equip multidisciplinari de Salut i Escola. Sessions.

- Consulta a l' ASSIR
- Orientació i planificació familiar
- Col.laboració mòduls acollida a nous nadius. Ajuntament de Rubí
- Col.laboració Centre de menors gestaants Antaviana Rubí
- Atenció a la menopausa. Consultes i tallers
- Prevenció del càncer ginecològic i de mama
- Prevenció i assistència a les malalties de transmissió sexual
- Prevenció i assistència a les malalties ginecològiques en general
- Atenció a la interrupció voluntària de l'embaràs

Aquesta activitat es desenvolupa en els centres següents:

CAP Rambla de Terrassa

CAP Terrassa Can Trias de Terrassa

CAP Valldoreix de Sant Cugat del Vallès

CAP Rubí a Rubí

CAP Olesa a Olesa de Montserrat

CAP Oest de Terrassa

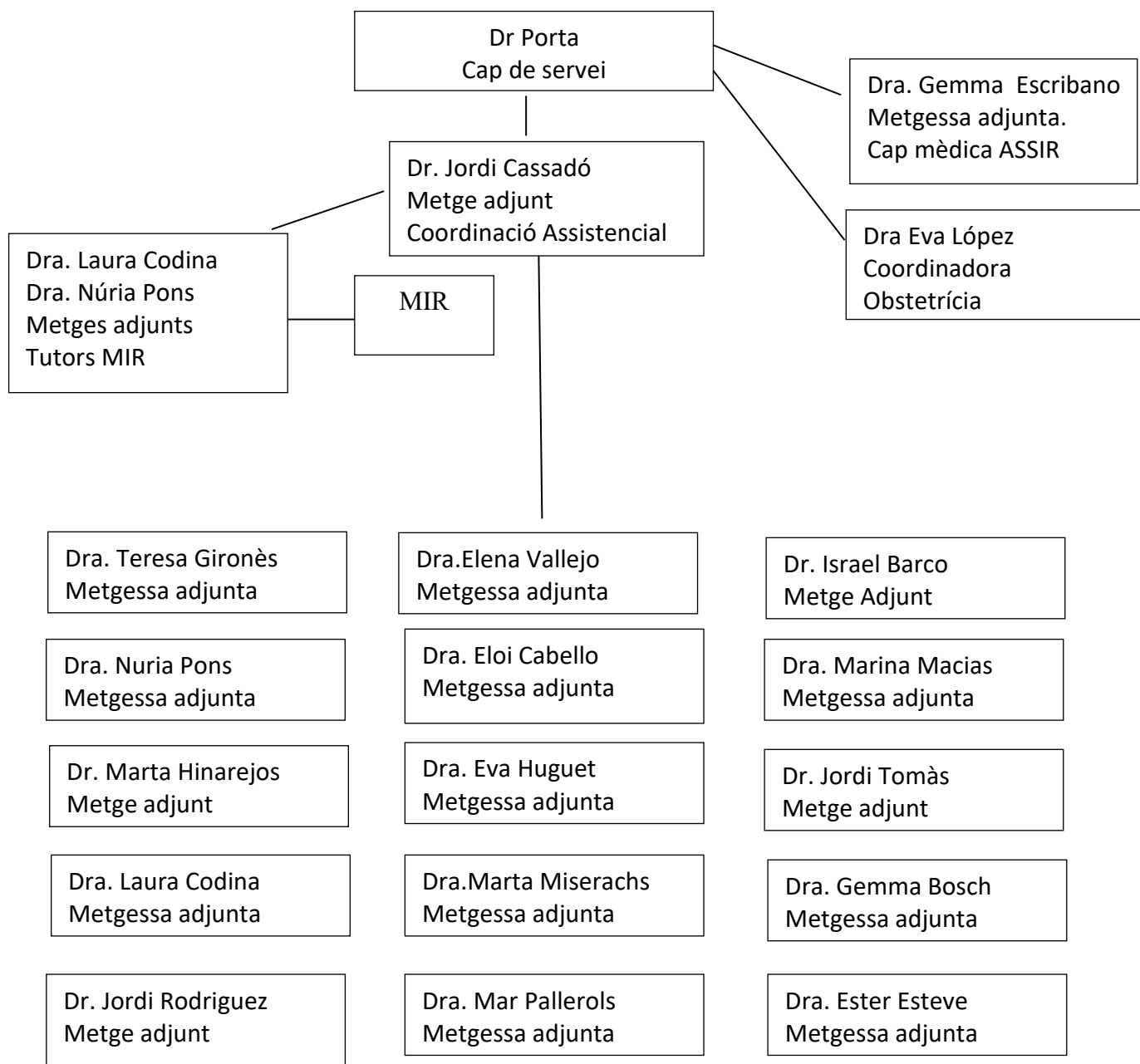
CAP Can Parellada de Les Fonts de Terrassa

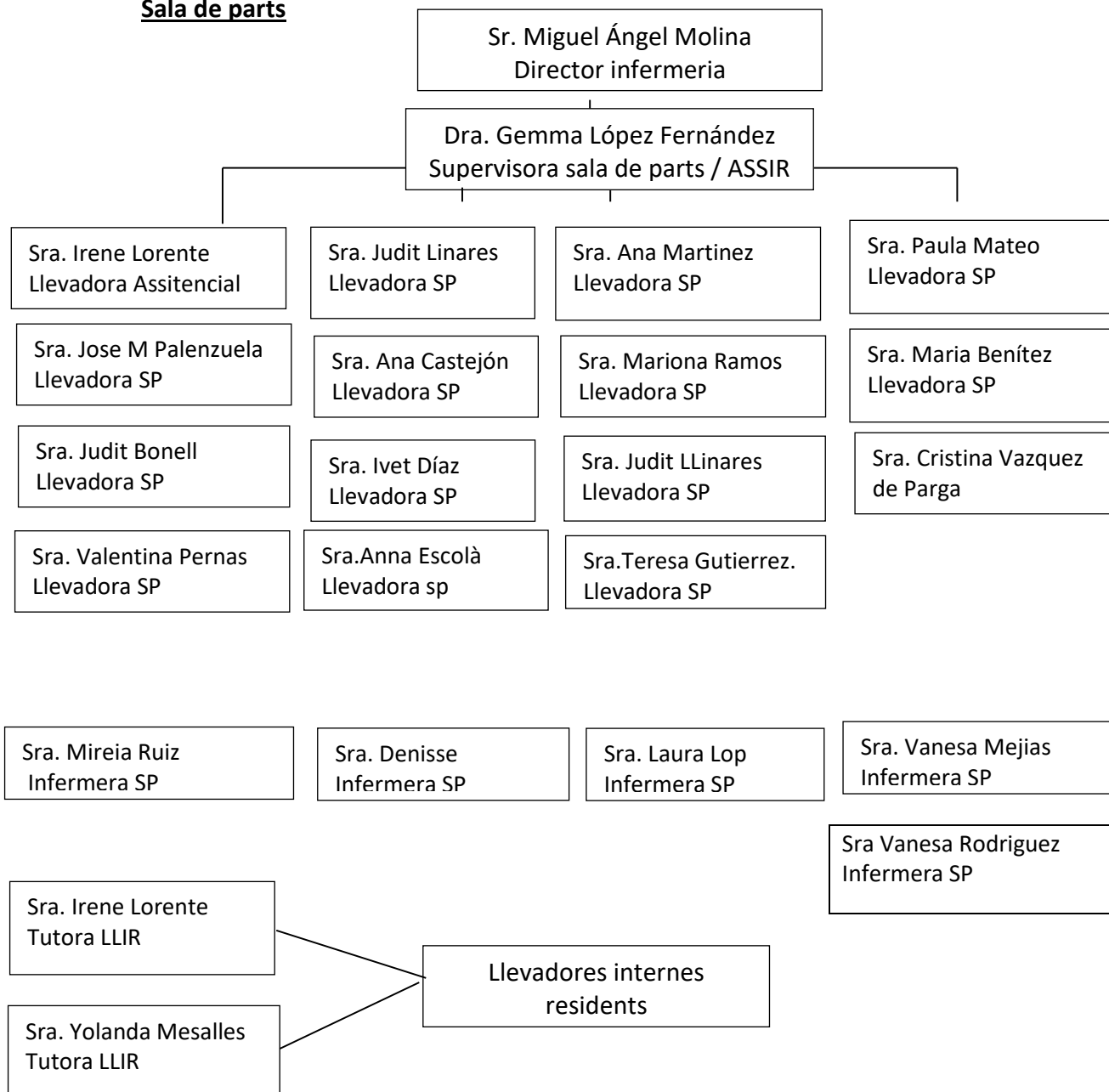
Actualment l' hospital i els CAPS estan treballant per obtenir el certificat del IHAN de lactància materna ( Iniciativa per a la Humanització de l' assistència al naixement i la lactància ).

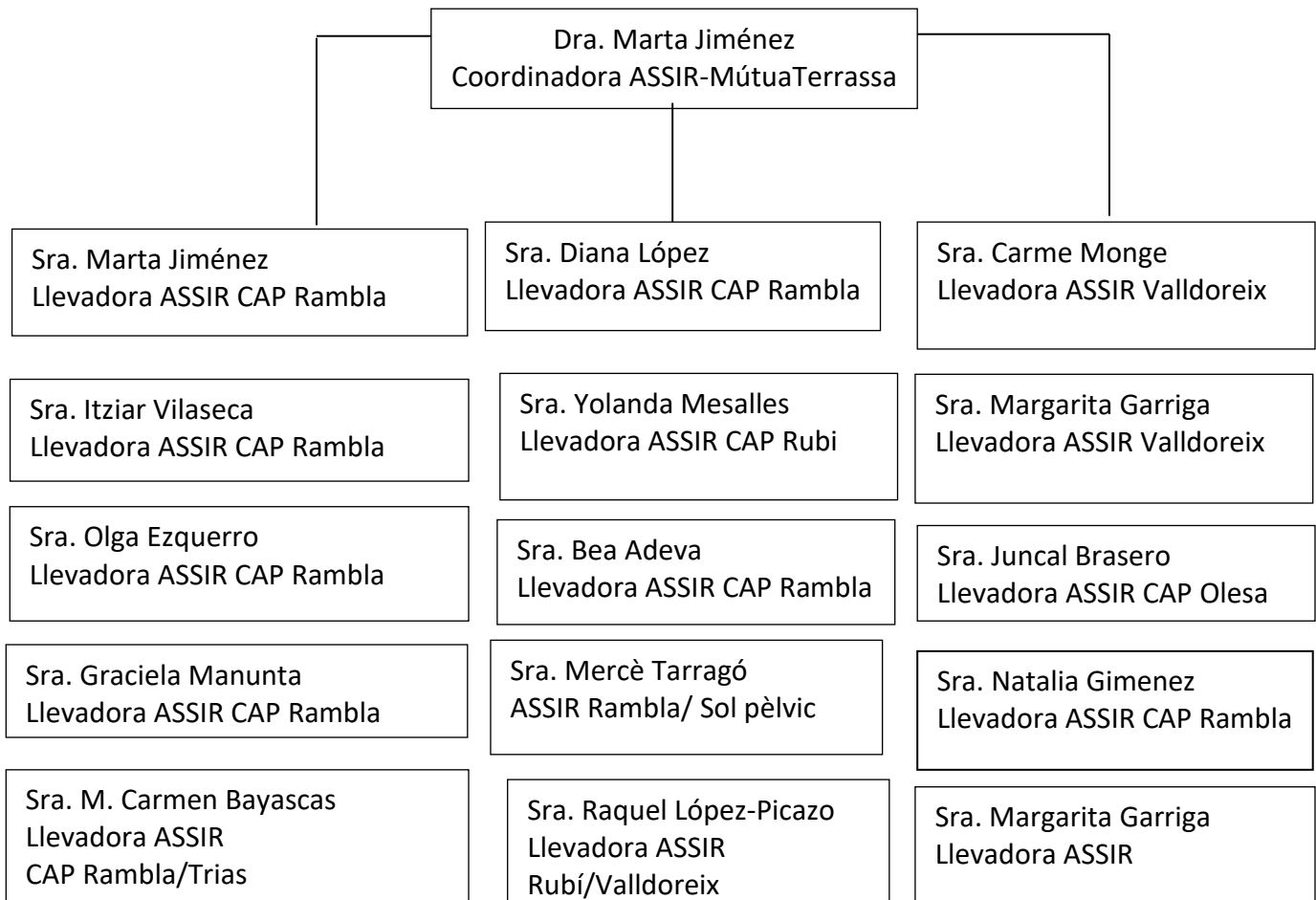
El propi hospital disposa d'un comitè de lactància materna format per un equip multidisciplinari de professionals, a on es realitzen reunions periòdiques i s'organitzen jornades de lactància de referència comarcal.

### 3. ORGANITZACIÓ DEL SERVEI

El Servei d'Obstetrícia i Ginecologia està format per:



**Organigrama Direcció d'Infermeria****Sala de parts**

**Organigrama ASSIR**

## 4. ACTIVITAT ASSISTENCIAL

L'activitat assistencial del Servei d'Obstetrícia i Ginecologia en nombres és la següent:

ACTIVITAT ASSISTENCIAL	2025
NST	1077
PARTS	1217
CESAREAS	294
NADONS TOTALS	1208
NADONS VIUS	1206
EXITUS	2
LEGRATS	80
VERSIONS EXTERNES PER NATGES	24
PARTS PÚBLICS	882
PARTS PRIVATS	306

## 5. ACTIVITAT DOCENT

En el Servei de Ginecologia i Obstetrícia es fan les sessions següents:

- Sessions clíniques
- Sessions conjuntes amb Pediatria i Neonatologia
- Sessions bibliogràfiques
- Sessions hospitalàries o de departaments
- Sessions monogràfiques i seminaris
- Altres sessions intra- hospitalàries i extra- hospitalàries

### PROGRAMA D'ORIENTACIÓ PER A LLIR/MIR

Com a residents de la Fundació Universitaria Mútua Terrassa també podreu participar en algunes de les jornades de formació preparades per orientar els residents que accedeixen a la formació especialitzada al nostre centre.

Les activitats que tot seguit indicarem tenen com a objectiu que els professionals que s'incorporen al nostre centre tinguin coneixements dels procediments més habituals amb els quals es trobaran tan bon punt iniciïn la seva activitat. A banda d'aquestes activitats, cada any s'incorporen de noves per tal de donar una formació el més completa possible.

### Presentació del Servei de Ginecologia i Obstetrícia

- Filosofia general del servei: Dr. Porta (Cap de servei) i Sra. Engràcia Coll (supervisora de la sala de parts i ASSIR)
- Presentació de les tutores: Sra. Marta Espejo i Sra. Yolanda Mesalles

- Presentació del cap del Servei de Pediatria: Dr. Roger García
- Presentació del director d'Infermeria: Sr. Miguel Ángel Molina

### **Orientació a la sala de parts**

- Contacte pell a pell mare-fill
- Reanimació del nadó sa
- Ingress d'un nadó en la Unitat de Nounats
- Sessió bàsica de sutures
- Sessió pràctica de part eutòcic.
- Ingress d'una dona a la sala de parts
- Taller d'interpretació de registre cardiotocogràfic (RCTG)
- Preparació de la gestant, medicació de quiròfan i material de la taula quirúrgica per a una cesària
- Documentació Clínica /protocol·lària específica de sala de parts
- Rentat de mans quirúrgic
- Documentació Clínica específica /Identificació mare i nadó
- Obtenció de mostres i registre en cas de RH- i grups O.
- Documentació i requeriments per a la donació de sang de cordó.
- Consentiments: Part- Analgesia
- Recollida de gasos fetals.
- Informació Sistema BOLD

### **Orientació a puèrperes**

- Atenció a la gestant i la puèrpera en planta
- Aspectes bàsics en la lactància materna
- Atenció al pacient pediàtric.

### **Introducció al Programa d'Atenció a la Salut Sexual i Reproductiva (ASSIR)**

- Realització de la història clínica
- Exploració ginecològica: citologia

## **6. ACTIVITAT D'INVESTIGACIÓ**

---

El Servei d'Obstetrícia y Ginecologia forma part de diverses línies d' investigació, tenint com a suport el departament específic d'investigació i recerca del propi hospital, oferint al resident la possibilitat de formació en aquest àmbit.

Anualment es convida a tots els residents a participar en el premi al millor resident investigador i a participar anualment al premi d' infermeria de HUMT.

Anualment s'organitzen revisions bibliogràfiques a desenvolupar pels residents i amb el suport del departament d' investigació.

Anualment es convida a participar a les jornades de residents d' infermeria del Vallés Occidental.

També s' ha de destacar la possibilitat de participació en grups d'investigació externa.

## 7. PLA DE ROTACIONS

---

L'objectiu del pla de rotacions és que les residents adquireixin els coneixements i aptituds necessàries per a la seva formació com a especialistes en Infermeria Obstètrica i Ginecològica (llevadores).

El programa està format per activitat assistencial i, de manera paral·lela i constant, per activitat docent i d'investigació.

L'activitat assistencial de les LLIR està format per:

LLIR I:

- Un circuit hospitalari:
  - Rotació per planta de Maternitat ( específicament amb la figura de la llevadora a la pròpia unitat )
  - Nounats .
  - Sala de parts.
- Un circuit per ASSIR que s'efectua en diferents CAP (Valldoreix, Can Parellada, Olesa i Rubí).

LLIR II:

- Un circuit hospitalari:
  - Rotació per sala de parts
  - Consultes externes per les unitats de risc, incontinència urinària, diagnòstic prenatal, ecografies ,esterilitat i patologia de mama, lactància complexa, patologia cervical.
- Un circuit per ASSIR que s'efectua en diferents CAP (Can Parellada, Rubí i Rambla )

Des de el primer any de residència, s'ofereix la possibilitat de realitzar una rotació externa del nostre centre, amb l'objectiu de millorar la qualitat formativa del resident. Aquesta rotació es realitzarà segons la normativa "DECRET 165/2015, de 21 de juliol, de formació sanitària especialitzada a Catalunya".