

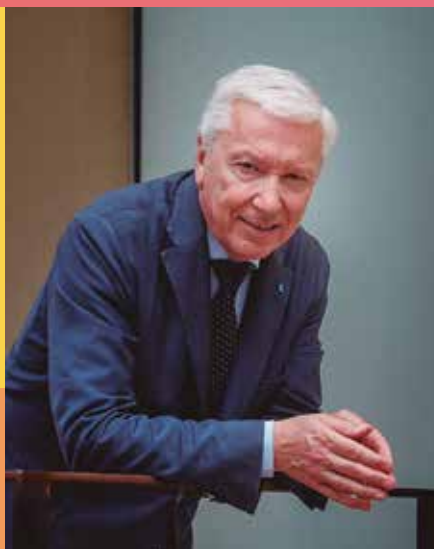
**FETS I
XIFRES
2022**



Mútua Terrassa



Jordi Parera
President de MútuaTerrassa sortint



Antoni Abad
President de MútuaTerrassa entrant



Esteve Picola
Director general de MútuaTerrassa

Quan vam presentar el tancament de l'any 2021 dèiem que se suposava que havia de ser, només, l'any postpandèmia. Lluny d'això, el 2021 ens va deixar grans i sorprenents imatges d'esdeveniments difícils de preveure que serien el preludi d'un 2022 que, possiblement, ja ha marcat com serà el món a partir d'ara.

A inicis d'any, l'aixecament de les restriccions associades a la pandèmia va provocar una intensa recuperació de l'activitat econòmica. I gairebé al mateix temps, la invasió russa d'Ucraïna a finals de febrer de 2022 va accelerar el repunt dels preus de les matèries primeres que es venia produint des de 2021, fet que va provocar un increment de les pressions inflacionistes. Europa i el món sencer, nosaltres inclosos, ens hem vist condicionats des d'aleshores.

El repunt de la inflació a Espanya, que va començar el 2021 i es va intensificar el 2022, va sorprendre per la seva intensitat i persistència, al igual que a la zona Euro. Tot i que inicialment l'increment de preus es va concentrar en l'energia, matèries primeres i aliments, i semblava de naturalesa transitòria, finalment s'ha anat estenent a altres bens i serveis. En resposta a aquest context inflacionista els Bancs Centrals de les principals economies van procedir a endurir les seves polítiques monetàries, fet que ha provocat un increment del tipus d'interès.

Com a resultat de tot plegat, es va produir una notable desacceleració de l'activitat econòmica en el segon semestre de l'any. El canvi de la política monetària, la incertesa i la reducció del creixement econòmic ha provocat que el comportament dels mercats financers hagi estat negatiu al llarg de l'any 2022.

Pel que fa a la inflació pel conjunt de l'Estat espanyol a l'any 2022 ha estat del 5,7%, per un 5,2% a Catalunya. L'evolució de l'economia, després de l'alentiment del segon semestre, va deixar un creixement del PIB de l'economia espanyola en un 5,5%, mateix creixement que l'economia catalana.

Si ens centrem en l'activitat asseguradora es pot afirmar que, malgrat aquest entorn complicat en l'àmbit geopolític i macroeconòmic, el sector ha tornat a mostrar una gran solidesa. Des de la perspectiva de volum de negoci, el sector assegurador ha mostrat en general un creixement destacable del 4,65%, en especial pel que es

refereix a l'àmbit de les assegurances de no vida, recuperant o superant, inclús, els nivells pre-pandèmia en determinats segments de negoci.

L'evolució de l'activitat asseguradora a MútuaTerrassa ha estat positiva en línies generals, amb un creixement de primes meritades d'un 2,9% i d'un 5,8% pel que fa al ram d'assistència sanitària. En aquesta mateixa línia es mantenen els resultats positius tècnics i no tècnics, els quals han permès seguir mantenint una ràtio de solvència per sobre del 600%.

Quant a l'activitat assistencial desenvolupada per compte del Servei Català de la Salut mitjançant la Fundació Assistencial de Mútua de Terrassa, un any més s'han aconseguit pràcticament tots els objectius i indicadors de qualitat. La reducció objectiva de les llistes d'espera en tots els procediments, proves i visites (amb alguna excepció) ha estat la tònica durant tot el 2022 i haurà de ser un dels objectius a consolidar durant 2023. La innovació tecnològica mitjançant robòtica per a determinats procediments quirúrgics també marca el camí a seguir d'ara endavant.

En aquesta mateixa línia d'objectius assolits s'ha treballat en l'àmbit de la dependència, en la qual Fundació Vallparadís ha obtingut noves acreditacions "Libera Care" com a centres amb atenció lliure de subjeccions.

I pel que fa a les empreses vinculades o dependents de MútuaTerrassa assenyalen que han mantingut els nivells de qualitat i de resultats dels anys anteriors, tot i fent salts importants en nova gestió i ampliacions de serveis. En aquest sentit Àptima Centre Clínic va posar en marxa les noves instal·lacions de Sabadell, amb més de 1.500 metres quadrats per a nous consultoris, i incrementant de manera notable la seva activitat. Per una altra banda AXIOMA ha incrementat els seus serveis gràcies als concursos guanyats com a proveïdor de material quirúrgic reutilitzable per als principals hospitals del sistema de salut català, un fet a tenir en compte per al creixement futur, malgrat l'impacte negatiu de l'important increment del cost de l'energia al qual està sotmesa.

En conjunt, les dades consolidades de tot el Grup MútuaTerrassa -incloses les Fundacions i les empreses de suport- han donat un resultat de l'exercici 2022 de 8,4 milions d'euros, destinats a consolidar els projectes iniciats pels diferents àmbits d'activitat així com a desenvolupar l'estratègia de futur, les inversions necessàries i tota la innovació exigida per seguir esdevenint el referent de salut del nostre entorn. Així, el volum total consolidat d'ingressos d'aquest 2022 ha estat de 373 milions d'euros. El patrimoni consolidat queda en 162,7 milions d'euros.

Cal valorar aquests resultats sense perdre la perspectiva que qui els fa possibles és tot l'equip humà que conforma aquesta entitat de benefici social que és MútuaTerrassa. La Junta Directiva, la qual va viure el relleu de presidència al juliol de 2022, quan Antoni Abad i Pous va assumir la presidència que deixava Jordi Parera i Martinell. I, sobretot, tots i cadascun dels gairebé 5.000 professionals que conformen l'entitat. Sense ells, així com els més de 345.000 assegurats i tots els pacients i ciutadanes i ciutadans a qui servim -els quals dipositen la seva confiança en nosaltres- MútuaTerrassa no seria la realitat que és avui. Seguirem treballant perquè aquesta confiança es mantingui i ens esperoni a millorar any rere any.



Asseguradora



EVOLUCIÓ SECTOR ASSEGUADOR

L'any 2022 ha plantejat, sens dubte, enormes desafiaments al sector financer en el seu conjunt. Tot i així, malgrat un entorn complicat en l'àmbit geopolític i macroeconòmic, es pot afirmar que el sector ha tornat a mostrar una gran solidesa. Des d'una perspectiva de volum de negoci, el sector assegurador ha mostrat, en general, un destacable creixement del 4,65%, en especial pel que es refereix a l'àmbit de les assegurances de No Vida, recuperant o superant inclús, els nivells pre pandèmia en determinats segments de negoci.⁽¹⁾

Pel que fa a les assegurances de No Vida, el volum de les primes emeses han augmentat un 5,21% respecte al mateix període de l'exercici 2021, empès principalment per l'evolució positiva dels negocis de salut, multirisks i cobertures a les empreses, amb uns creixements del 7,00%, 5,69% i 5,14%, respectivament.

Quant al negoci de Vida, el volum de primes s'ha incrementat un 3,74%, en canvi, el volum d'estalvi gestionat mitjançant assegurances de vida ha disminuït respecte l'any anterior en un 1,01%.⁽²⁾

Tanmateix, el sector ha preservat els seus nivells de solvència, assolint un 235,3% a finals de 2022, superant amb escreix les exigències que estableix el regulador però situant-lo 5,2 punts per sota l'any anterior, mostrant un any més la fortalesa del sector.

Quant a les tendències, el mercat assegurador està vivint una etapa de profunda transformació, marcada principalment pel fenomen de la digitalització. Aquesta tendència, que es va veure impulsada durant l'any 2021 a causa de la crisi sanitària de la Covid-19, ha continuat reforçant la necessitat de les asseguradores de potenciar digitalment els seus canals de distribució per a millorar el compromís dels clients i l'eficàcia de les vendes, oferint un servei ininterromput, una millor experiència i més valor afegit.⁽³⁾

⁽¹⁾ El Economista – "Perspectivas 2023 en el sector asegurador: un año de desafíos para el mercado no vida"

⁽²⁾ UNESPA – "La facturació del seguro crece un 4,65% en 2022"

⁽³⁾ Capgemini y Efma: World Insurance Report 2021.

En aquest context, el sector s'enfronta a nous reptes com són l'envelliment de la població, el teletreball o la protecció de l'entorn online, als nous models de negoci basats en la predicció i prevenció, en l'ús i sota demanda, que proveeixen empreses basades en la tecnologia (Insurtech).⁽⁴⁾

EVOLUCIÓ MÚTUATERRASSA

A nivell econòmic, com es pot veure al següent quadre de dades econòmiques, l'evolució del negoci assegurador de MútuaTerrassa durant el 2022 ha estat en línies generals positiu.

Per un costat el volum de primes meritades s'ha situat per sobre dels 11,7 milions d'euros que representa un creixement del 2,9%, empès un any més pel bon comportament del ram d'assistència sanitària amb un creixement del 5,8% respecte l'any anterior.

La recuperació de l'activitat sanitària a nivells propers als anteriors a la pandèmia ha fet que la sinistralitat neta de No Vida repunti 3,0 punts i el rati combinat 2,3 punts.

| Dades econòmiques | 2022 | 2021 | Var 22/21 |
|--|---------|-----------|-----------|
| Primes meritades (*) | 11.754 | 11.424 | 2,9% |
| Nombre d'assegurats (**) | 398.366 | 345.465 | 15,3% |
| Primes assistència sanitària (*) | 6.716 | 6.346 | 5,8% |
| Sinistralitat Neta No Vida | 74,36% | 71,30% | 3pp |
| Ràtio combinada No Vida | 97,88% | 95,50% | 2,3pp |
| Resultat de l'exercici (abans d'impostos) | 383.702 | 1.806.002 | -78,8% |
| Patrimoni Net (*) | 75.365 | 75.760 | -0,5% |

(*) en milers d'euros
(**) exclosos assegurats temporals

Pel que fa als Comptes de Resultats tècnics cal destacar que tant el resultat tècnic de No Vida com el de Vida, mostren xifres positives amb un total de 257 mil euros.

El resultat No tècnic ha estat positiu de 665 milers d'euros, per sota de l'any anterior que incloïa una aplicació de correcció de valor per deteriorament dels immobles per import de 976 mil euros.

El resultat de l'exercici després d'impostos ha estat positiu assolint 383 mil euros.

Pel que fa al balanç, cal destacar un any més la seva solidesa financera amb una xifra de total Actiu de 116,3 milions d'euros, unes provisions tècniques de 24,7 milions d'euros i un Patrimoni net de 75,4 milions d'euros.

En termes de solvència, destaquem que s'acompleix àmpliament amb els seus requeriments, així com amb els límits de tolerància al risc definits. En aquest sentit, l'Entitat presenta una ràtio de solvència sobre el Capital de Solvència Obligatori i sobre el Capital de Solvència Mínim d'un 621% i d'un 2.483%, respectivament.

⁽⁴⁾ Trends That Will Shape the Future Of Insurance – Forbes, 2021; How top tech trends will transform insurance – McKinsey & Company, 2021



l'Asseguradora
MútuaTerrassa



MútuaTerrassa

Assistencial

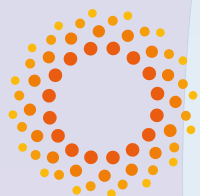


ÀREA D'INFLUÈNCIA (primària, inclou Olesa): 266.562 habitants

Procediments terciaris HUMT: Neurocirurgia, Cirurgia Toràcica, Cirurgia General, Hematologia clínica i Hemodinàmia cardíaca.

Unitats suprasectorials Salut Mental MútuaTerrassa: Unitat de Trastorns de l'Espectre Autista, Unitat de Trastorns de la Conducta Alimentària i Unitat de Subaguts

Àrea d'influència > 1.000.000 habitants



MútuaTerrassa
ASSISTENCIAL

ATENCIÓ HOSPITALITZACIÓ

| | |
|--|---------|
| Llits hospitalització aguts (HA) | 350 |
| Altes HA | 26.144 |
| EM Dies HA | 3,6 |
| EMd Dies HA | 3,3 |
| Pes Mig GRD APR 36 | 0,7936 |
| Admissions d'urgències | 32,3% |
| Visites totals (primeres, segones, altres professionals) | 528.616 |
| índex reiteració | 2,07 |
| Hospital de Dia (Oncologia, Hematologia i polivalent) | 21.747 |
| Sessions Rehabilitació | 160.627 |
| Gabinets d'Exploració | 87.629 |
| Diagnòstic per la imatge | 250.119 |
| Urgències totals | 114.847 |
| % urgències ingressades | 10,2% |
| Intervencions CMA | 11.646 |
| Taxa Substitució Ambulatoria Global | 88,4% |
| Intervencions totals | 29.186 |
| Altes hospitalització a domicili | 770 |
| EM Dies | 8,7 |
| Parts | 836 |

ATENCIÓ PRIMÀRIA

| | |
|-------------------------|-----------|
| Pacients atesos | 245.433 |
| Visites totals | 1.596.471 |
| Freqüentació MF | 4.1 |
| Freqüentació Pediàtrica | 2.8 |
| Urgències | 20.937 |
| CUAP RUBI | 37.279 |
| CUAP SANT CUGAT | 48.807 |

ATENCIÓ SALUT MENTAL

| | |
|---|---------|
| Llits hospitalització Subaguts (HSA) | 25 |
| Altes HSA | 151 |
| EM dies HSA | 58,1 |
| Llits hospitalització Trastorns Espectre Autista (HTEA) | 10 |
| Altes hospitalització Trastorns Espectre Autista | 36 |
| EM dies HTEA | 84,2 |
| Altes Hospital de Dia TEA | 71 |
| Mitjana dies tractament | 56,9 |
| Altes Hospital de Dia Adolescents | 116 |
| Mitjana dies tractament | 61,5 |
| Altes Hospital de Dia Trastorns Alimentació | 60 |
| Mitjana dies tractament | 23,2 |
| Visites totals SM ambulatoria | 103.409 |

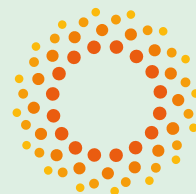
ATENCIÓ INTERMITJA

| | |
|---|--------|
| Llits Hospitalització Sociosanitari | 88 |
| Llarga Estada (Estades) | 9.028 |
| Convalescència (Estades) | 11.474 |
| Cures Pal·liatives (Estades) | 1.921 |
| Subaguts (Altes) | 266 |
| PIUC (Altes) | 15 |
| Hospital de Dia Sociosanitari (Estades) | 1.305 |



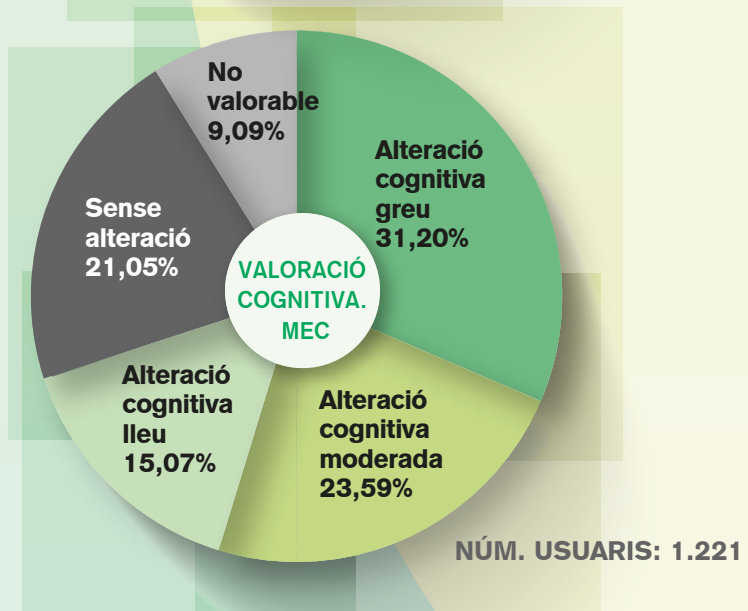
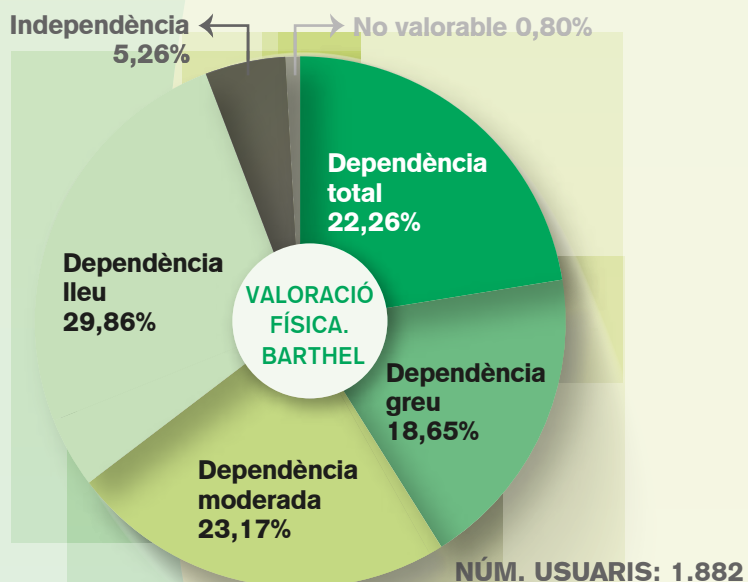
MútuaTerrassa

Sociosanitària



Mútua Terrassa
SOCIOSANITÀRIA

VALORACIÓ FUNCIONAL DE L'AUTONOMIA



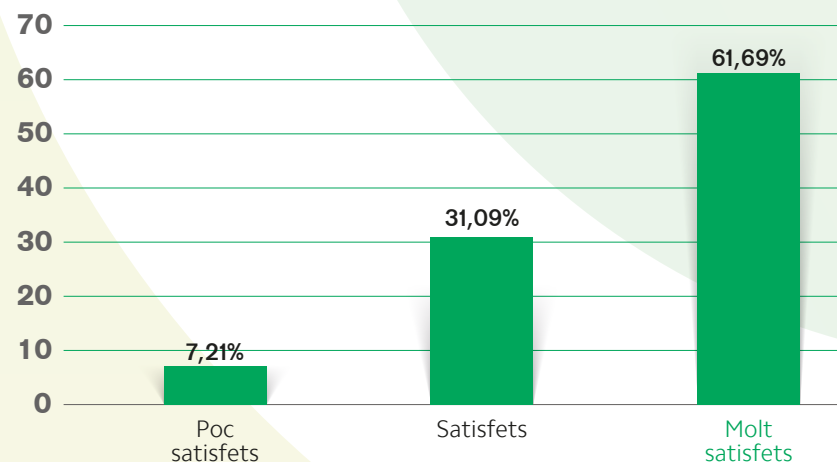
GESTIÓ 23 CENTRES 1.547 PLACES TOTALS

TIPUS D'ATENCIÓ (Residencial i atenció diürna)

| | Persones ateses | Llits/places |
|--------------------------------------|-----------------|--------------|
| Atenció a la vellesa | 1.415 | 1.070 |
| Atenció sociosanitària | 156 | 50 |
| Atenció discapacitats intel·lectuals | 373 | 362 |
| Atenció salut mental | 70 | 65 |
| TOTAL | 2.014 | 1.547 |

AVALUACIÓ DE LA QUALITAT PERCEBUDA

Grau de satisfacció dels usuaris



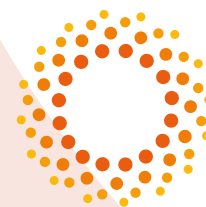
Activitat Sanitària Privada





ÀPTIMA GLOBAL

| | |
|--|----------------|
| Llits hospitalització | 50 |
| Altes (Àptima Terrassa + Àptima Sant Cugat) | 8.562 |
| Intervencions CMA (Àptima Terrassa + Àptima Sant Cugat) | 4.097 |
| Intervencions totals | 9.794 |
| Admissions d'urgències | 9,80% |
| Urgències | 24.915 |
| Urgències ingressades Àptima Terrassa | 3,7% |
| Taxa Substitució Global Àptima Terrassa | 49,10% |
| Visites totals (primeres, segones, altres professionals) | 192.501 |
| Proves radiològiques | 41.846 |
| Resta proves (Gabinets + proves a consultoris + IQA) | 97.789 |



Àptima
Centre Clínic
Mútua Terrassa



Mútua Terrassa

Logística Sanitària



AXIOMA

Solucions Integrals
i Serveis de Suport Sanitari

TÈXTEL SANITARI



Processem 5.200.000 kg./any

- Roba de llit
- Uniformitat
- Bates de Protecció
- Servei Integral

ESTERILITZACIÓ



Tractem 340.000 peces/any | 1.335 peces/dia

- Material Instrumental
- Material Baixa temperatura

COBERTURA QUIRÚRGICA STERIPAK



Tractem 71.500 pacs/any | 280 pacs/dia

Tractem 375.000 peces/any | 1.470 peces/dia

- Pacs estèrils cobertura del pacient
- Pacs estèrils cobertura del professional
- Pijames quirúrgics
- Sisteri: sistema de gestió i traçabilitat

MATERIAL SANITARI A PUNT DE CONSUM



Distribuïm a 670 punts de consum

Gestionem automàticament 15.200 articles

Processem 16.000 referències d'articles sanitaris

Axioma dona servei a 111 clients.



ANÀLISIS CLÍNQUES



Processem 10.350.000 determinacions/any

Gestionem 1.185.000 peticions/any | 3.910 peticions/dia

Processem 7.800 tubs/dia

- 1 laboratori central
- 3 laboratoris hospitalaris
- 96 punts d'extracció

(*) MútuaTerrassa, Consorci Sanitari de Terrassa
i Fundació Privada Hospital Sant Joan de Déu
de Martorell

Tot això és possible gràcies al treball de 300 professionals.

EQUIP HUMÀ

| | |
|---|-------------------|
| Composició a 31/12/2022 | 5.173 persones |
| | 77,34% Dones |
| | 22,66% Homes |
| Plantilla mitjana 2022 | 4.648 persones |
| Amb Titulació Universitària | 47,17% |
| Antiguitat mitjana | 10,77 anys |
| Edat mitjana | 41,83 anys |
| | 79,32% indefinits |
| Contractació | 17,05% temporal |
| | 3,63% residents |
| Professionals amb discapacitat | 186 (3,60%) |
| Dones en funció Directiva i de Comandament | 50% |
| Professionals que han rebut formació | 3.462 |
| Total hores formació | 55.537 |
| Professionals que han gaudit de mesures de conciliació de la vida professional i personal | |
| Excedències | 73 |
| Reduccions de jornada | 278 |

ACTIVITATS DE RECERCA

| | |
|---|-----|
| Projectes d'Investigació | 44 |
| 18 convocatòria Beca Fundació Docència i Recerca | |
| Projectes de recerca que es desenvolupin en l'àmbit de l'Atenció Primària, Clínic-Hospitalari o de Laboratori de MútuaTerrassa. | 5 |
| Projectes de recerca que es desenvolupin en l'àmbit de l'Atenció Sociosanitària de MútuaTerrassa. | 0 |
| 7a convocatòria Beca recerca Post MIR | 1 |
| 2a Beca Intensificació Investigació FMT | 11 |
| 1a Beca Intensificació Infermeria | 2 |
| Premi Infermeria | 35 |
| Jornada Àmbit de Servei Sociosanitari | 11 |
| Equip d'investigadors | 12 |
| Articles publicats | 297 |
| Lectura Tesis doctorals | 1 |
| Convenis de col·laboració | 54 |



Fundació
Docència i Recerca
MútuaTerrassa

CAMPUS UNIVERSITARI DE SALUT MÚTUATERRASSA



Campus Universitari de Salut MútuaTerrassa



El campus Universitari de Salut MútuaTerrassa és un espai i un entorn dinamitzador de la gestió del coneixement en els àmbits d'actuació de MútuaTerrassa.



Hospital Universitari MútuaTerrassa



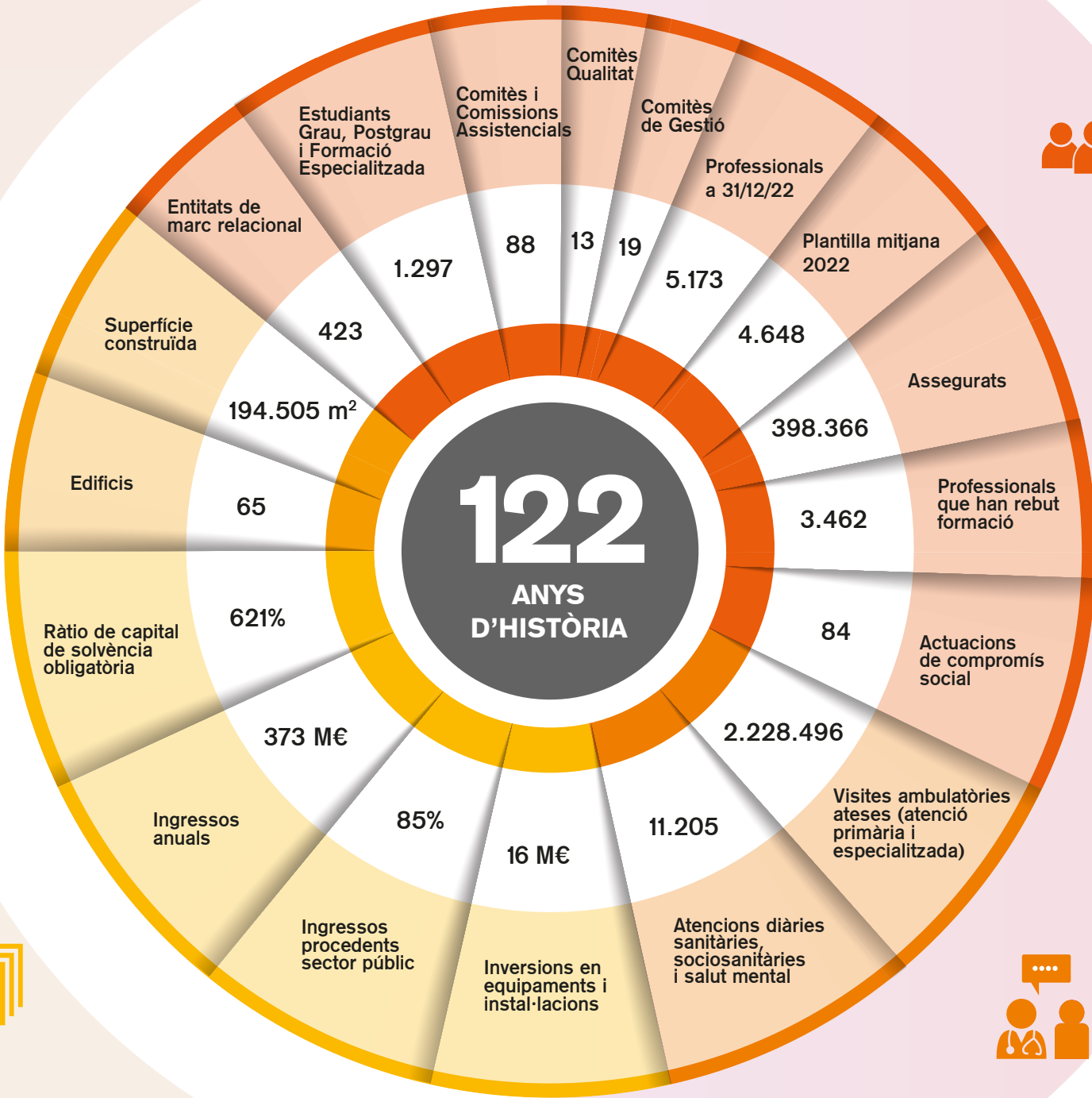
- 1 Edifici Torre Hospital
- 2 Edifici Històric / Àptima Centre Clínic
- 3 Urgències
- 4 Edifici Carrer Castell, 25
- 5 Edifici Centre Vallparadis
- 6 Triginta Salut Mental
- 7 Serveis Centrals
- 8 Recursos Humans
- 9 Edifici Docent
- 10 L'Asseguradora MútuaTerrassa
- 11 Fundació Docència i Recerca
- 12 Serveis Generals / Gerència, Direcció Mèdica i d'Infermeria
- 13 Casa Marquès Salut Mental
- 14 Edifici Estació

ACTIVITAT DOCENT EXTERNA

| | |
|---|-----|
| Formació Sanitària Especialitzada: | 292 |
| Residents (Especialitats Mèdiques, Psicologia, Llevadora, Farmàcia, Infermeria en Salut Mental i Infermeria Familiar i Comunitària) | |
| Estudiants de Grau de Medicina | 451 |
| Estudiants de Grau en Infermeria i altres | 505 |
| Alumnes de Màsters i Postgraus de diferents disciplines assistencials | 49 |
| Formació professional | 470 |
| Estades i beques | 38 |

ACTES CIENTÍFICS I DE DIVULGACIÓ

| | |
|-----------------------------|----|
| Jornades científiques | 28 |
| Conferències Sanitàries | 6 |
| Podcast La Píndola de Salut | 13 |



www.mutuaterassa.cat

20

22