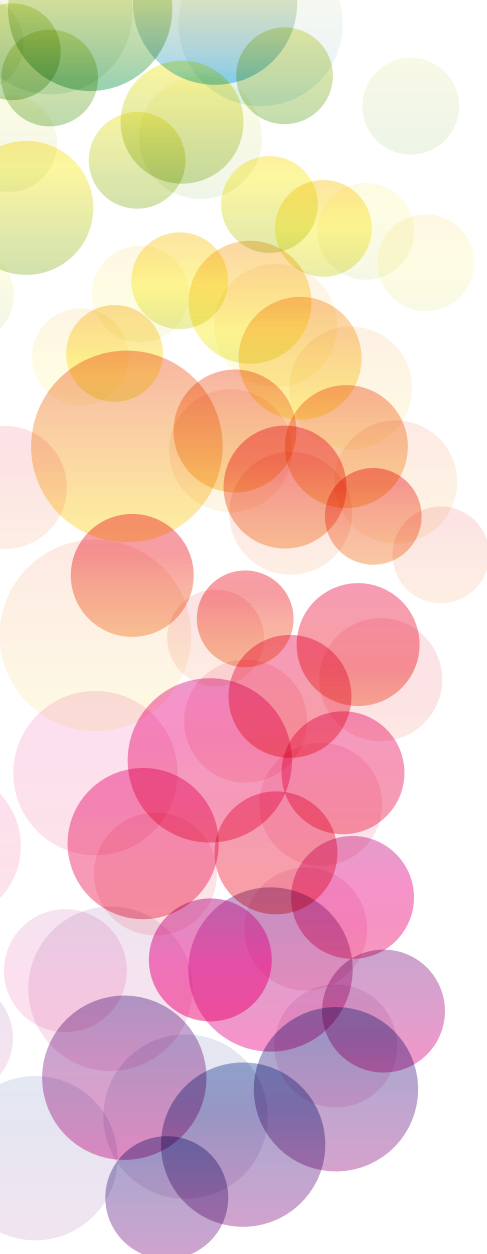




Mútua Terrassa

**FETS I
XIFRES
2016**



Sr. Jordi Parera
President de MútuaTerrassa des de setembre de 2016



Sr. Josep Betriu
President de MútuaTerrassa fins a l'agost de 2016



Dr. Esteve Picola
Director general de MútuaTerrassa

Teniu a les mans una síntesi de balanç del que ha estat l'any 2016 a MútuaTerrassa. Un any de canvis, en tots els sentits. Canvis en la governança, canvis normatius, canvis en els processos de treball, canvis per la separació d'activitats. Tot plegat amb repercussió real i directa en tots els àmbits de servei de la nostra entitat, entesa en la seva globalitat.

Tot just començar l'any, a 1 de gener de 2016, va entrar en vigor la nova normativa d'abast europeu Solvència II, d'aplicació a totes les entitats asseguradores i que, tal com ja apuntàvem, tindria impactes palpables més enllà de la pròpia activitat asseguradora, i ha condicionat de manera substantiva l'exercici de 2016.

L'aplicació d'aquesta nova normativa Solvència II ha suposat, a grans trets, incorporar una nova filosofia d'actuació en els processos de treball habituals a l'activitat asseguradora. Però més enllà de la incorporació d'aquests canvis, cal remarcar els esforços esmerçats al projecte d'escissió de la branca d'activitat assistencial, per permetre que Mútua de Terrassa, mutualitat de previsió social a prima fixa, desenvolupi exclusivament l'activitat que li és pròpia: les assegurances sobre les persones.

Per fer-ho possible es va constituir la nova Fundació Assistencial de Mútua de Terrassa, amb l'objectiu fundacional de donar continuïtat a tota l'activitat duta a terme, fins aleshores, per Mútua de Terrassa, MPS en tots els seus àmbits: atenció primària, atenció domiciliària, atenció especialitzada, hospitalització d'aguts i subaguts, salut mental i altres.

Amb aquesta nova fundació, que manté idèntica governança, amb successió universal, es garanteix, doncs, la continuïtat de l'activitat assistencial i es permet una aplicació neta de Solvència II a l'activitat asseguradora. El projecte d'escissió de la branca d'activitat assistencial va ser aprovat per l'Assemblea General de Mutualistes en data 28 d'octubre de 2016.

En tractar-se d'un fet singular, sense antecedents comparables, s'han hagut de definir tots els passos, les justificacions i els acords de manera exclusiva per a aquest cas, la qual cosa ha suposat una ingent activitat jurídica-administrativa que, en el moment de redactar aquest document, encara no ha conclòs.

Esmentàvem, a l'inici d'aquestes ratlles, que hem viscut un any de canvis, el més essencial el que ha suposat l'aplicació de la normativa Solvència II, ja comentat. N'hem viscut d'altres, però, també inherents a la naturalesa de la nostra entitat i previstos en els propis Estatuts de Mútua de Terrassa, com és el canvi de la figura del president de la Junta Directiva. A data 5 d'agost de 2016 va cessar com a membre de

la Junta el Sr. Josep Betriu i Pi, per haver assolit l'edat màxima establerta i, en conseqüència, va cessar també en el càrrec de president que ostentava fins a aquesta data. Tot seguit va assumir la presidència el Sr. Jordi Parera i Martinell.

Cal remarcar que iniciem la nova etapa presidencial amb el llegat de l'anterior, materialitzat en el que hem anomenat Pla Estratègic o Reflexió Estratègica, que planteja com a objectius principals, la focalització en la innovació a través de l'enfortiment de la governança, l'increment del compromís amb les persones i la millora de la competitivitat, tot dirigit a assolir una millora ostensible en la imatge i la reputació de l'entitat.

Centrant-nos en els distints àmbits d'activitat, cal destacar l'evolució positiva de **l'àmbit de servei assegurador** durant el 2016, amb un creixement de l'1% respecte de l'any anterior en el volum de primes totals, i un creixement del 6,9% del ram d'assistència sanitària, dada que ens situa 1,8 punts per sobre de l'assolit pel conjunt del sector assegurador.

En relació a **l'àmbit de servei assistencial** cal remarcar un increment de totes les activitats del servei, tant a nivell d'hospitalització, com d'atenció ambulatoria, i tant pel que fa a l'activitat del CatSalut com la que s'ha generat des d'Àptima Centre Clínic.

L'any 2016 l'Hospital Universitari MútuaTerrassa ha rebut, una vegada més, el guardó TOP20 en "Gestió Hospitalària Global" i se situa com un dels principals hospitals terciaris del nostre País.

Pel que fa a **l'àmbit de servei sociosanitari** val a dir que ha estat un any de commemoracions. El primer aniversari de la **Casa Vapor Gran**, la qual ha mantingut una ocupació de 100%; la posada en servei de **Casa Marquès** com a residència de salut mental, amb més del 50% d'ocupació ja a finals de 2016; i el que ha estat la cirereta, els 25 anys de la creació de la Fundació Vallparadís, una commemoració materialitzada en el llibre "**25 anys, 25 converses**" on es fa un repàs de tota la trajectòria de la Fundació a partir de les anècdotes, records, dades i visions de molts dels que hi han tingut relació des de tots els estaments: administratius, polítics, territorials i vivencials.

En relació a la resta d'activitats desenvolupades a les distintes organitzacions dependents o vinculades a Mútua de Terrassa, i que es troben agrupades sota la denominació global "MútuaTerrassa", cal ressaltar, per poder ser considerat de major transcendència, que **Axioma** ha materialitzat un increment dels ingressos del 2,68% respecte l'exercici precedent, tot i que s'ha vist marcat per canvis de prestació d'alguns serveis com el d'esterilització de l'Hospital de Donostia, que ha estat internalitzat, o la pèrdua del concurs d'esterilització del Parc Taulí, ja en el present any de 2017.

Quant a la **Gestió del Coneixement**, MútuaTerrassa avança com a referent esdevenint un centre de referència de formació especialitzada de metges, infermers, farmacèutics i psicòlegs. L'any 2016 l'entitat ha comptat amb la incorporació de 41 professionals que han optat per especialitzar-se a casa nostra. I un any més veiem incrementat el nombre de tesis doctorals presentades, amb un total de 5 lectures. La nostra vocació per la docència i la formació és cada cop més creixent, fet que ho constaten els gairebé 1.500 estudiants de totes les branques formatives -en gran part procedents de la Universitat de Barcelona- que venen a formar-se a la nostra entitat.

Per finalitzar, remarcar que, un any més, els esforços de la nostra entitat per incrementar el nostre compromís social, reflectits a la seixantena d'iniciatives dutes a terme en tots els àmbits d'actuació i detallades en el 6è Informe de Compromís Social, s'han vist reconeguts amb el nivell Global Compact Advanced de Nacions Unides. Un valor més a posar en relleu, juntament amb el conjunt de dades que trobareu en aquest Fets i Xifres 2016, i que ens encoratja a seguir millorant, construint i avançant per fer de MútuaTerrassa l'entitat que tots volem.

ASSEGURADORA

ENTORN ECONÒMIC

L'any 2016 l'economia catalana ha registrat, en termes de creixement del PIB i de l'ocupació, un 3,5% d'increment en ambdós casos, que representen 0,3pp i 0,8pp més respectivament sobre el creixement registrat a l'Estat espanyol en el seu conjunt.

Aquestes dades positives s'han vist reforçades bàsicament pels estímuls del BCE, la baixada del preu del petroli, la fortalesa de la demanda interior i el bon comportament del sector turístic.

EVOLUCIÓ SECTOR ASSEGURADOR

Durant aquest 2016, les primes del sector assegurador en el seu conjunt van créixer un 12,4%. Aquest notable increment és degut principalment al negoci de Vida, i és conseqüència del traspàs del passiu de les entitats financeres a productes asseguradors buscant una major rendibilitat i fiscalitat per al client. Així, les primes dels rams de Vida van créixer un 21,8%, mentre que el creixement en No Vida va assolir un 4,7%.

Dins del negoci de No Vida, el ram d'Assistència Sanitària és el que presenta, un any més, el creixement més destacat amb un 5,1%.

La sinistralitat dels rams de No Vida es va situar en un 69,5% i el rati combinat en un 92,6%, xifra que representa una millora de 0,8pp respecte l'any 2015 empès per una millora en la sinistralitat d'1pp.

L'1 de gener de 2016 va entrar en vigència la normativa de Solvència II que exigeix a les entitats asseguradores uns majors nivells de capital respecte la normativa anterior. Malgrat aquest fet, els nivells de capital de solvència de totes les entitats del sector a tancament de 2016 representa un 139% respecte al mínim requerit, fet que demostra la fortalesa del sector.

DADES ECONÒMIQUES	2015	2016	Var 16/15
Primes total (*)	11.015	11.127	1,0%
Nombre d'assegurats (**)	64.365	50.053	-22,2%
Primes assistència sanitària (*)	4.904	5.245	6,9%
Resultat total abans d'impostos	187.037	140.306	-25,0%
Patrimoni Net (*)	6.141	6.512	6,0%
Sinistralitat Neta No Vida	58,7%	65,9%	
Rati combinat No Vida	88,7%	91,7%	

(*) en milers d'euros

(**) exclosos assegurats temporals

EVOLUCIÓ L'ASSEGURADORA

Com es pot veure en el quadre de dades econòmiques, l'evolució del negoci assegurador de MútuaTerrassa durant el 2016 ha estat positiva.

El volum de primes totals ha assolit més d'11,1 milions d'euros fet que representa un creixement de l'1% respecte l'any anterior. En aquest sentit, destaca el 6,9% de creixement del ram d'assistència sanitària (principal de la nostra activitat), 1,8pp superior a l'aconseguit pel sector assegurador en el seu conjunt.

El resultat abans d'impostos ha estat un any més molt positiu, amb una xifra de més de 140 mil euros.

En termes de solvència, cal destacar que s'acompleixen àmpliament els requisits de capital que estableix la normativa de Solvència II. En aquest sentit, l'Asseguradora presenta una ràtio de solvència sobre el Capital obligatori i sobre el Capital mínim d'un 158% i 161%, respectivament.



l'Asseguradora
MútuaTerrassa

servei a les persones



MútuaTerrassa

ASSISTENCIAL





Hospital Universitari
MútuaTerrassa



Àrea d'influència:
259.749 habitants
Llits: 384

ATENCIÓ AGUTS

Altes totals*	25.043	Estada Mitjana (dies) ¹	4,2
Pes mig GRD (GRD AP 32)	0,9618		
Admissions d'urgències	34,5 %		
Visites totals	519.683	Índex reiteració	2,0
Urgències totals	122.865	% Urgències ingressades	8,5%
Intervencions CMA*	6.797	Taxa de Substitució Global	77,7%
Intervencions totals ²	36.074	Parts	1.854
Altes hospitalitzacions a domicili	409	Estada Mitjana (dies)	12,2

* CMA: Sense UMSI ni hemodinàmica ambulatoria

¹ Aguts

² Provisional en espera d'acceptació de l'algoritme

Procediments terciaris: Neurocirurgia, Cirurgia Toràcica, Hematologia i Hemodinàmica cardíaca. Àrea d'influència > 1.000.000 habitants

ATENCIÓ PRIMÀRIA

Pacients atesos	229.067
Visites totals	1.566.389
Freqüentació Medicina Família	4,6
Freqüentació Pediàtrica	4,5
Urgències	101.642

ATENCIÓ SUBAGUTS (25 LLITS)

Altes	117
Estada Mitjana (dies)	81,3

HOSPITAL DE DIA SALUT MENTAL

Altes Trastorns alimentació	45	Mitjana dies tractament	30
Altes Adolescents	40	Mitjana dies tractament	72,3



Àrea d'influència:
155.733 habitants
Llits: 129

HOSPITAL SANT JOAN DE DÉU

Altes totals	110.566
Dies (Estades totals)	36.339
Pes mig GRD (GRD AD23)	
Admissions Urgències	45,30%
Visites Totals (CCEE)	155.345
Urgències Totals	55.316
Intervencions Totals	7.587
Índex reiteració 2º 1ª	2,2
Urgències ingressades	8,5%
Parts	653

* Acord de gestió amb el Patronat de la Fundació Hospital Sant Joan de Déu de Martorell



MútuaTerrassa

SOCIOSANITÀRIA



Fundació Vallparadís
MútuaTerrassa

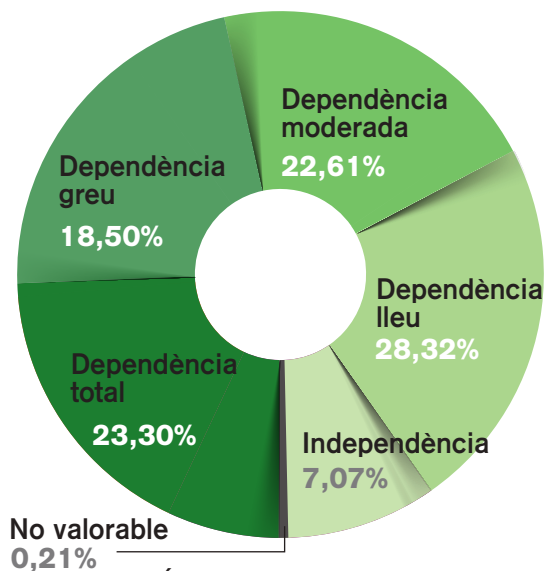
servei a les persones

TIPUS D'ATENCIÓ (RESIDENCIAL I ATENCIÓ DIÛRNA)

	Persones ateses	Llits/places
Atenció a la vellesa	1.365	962
Atenció socio sanitària	1.022	164
Atenció discapacitats intel·lectuals	286	283
Atenció salut mental	54	65
Total	2.727	1.474

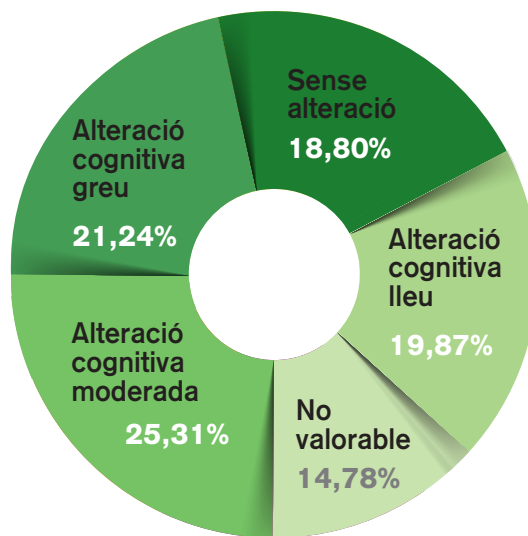
VALORACIÓ FUNCIONAL DE L'AUTONOMIA

Valoració física. Barthel



NÚM. USUARIS: 2.433

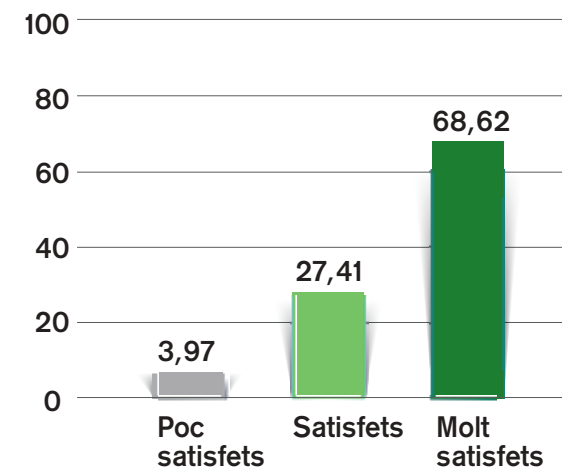
Valoració cognitiva. MEC



NÚM. USUARIS: 2.335

AVALUCIÓ DE LA QUALITAT PERCEBUDA

Enquesta de satisfacció de familiars



ACTIVITATS SANITÀRIES PRIVADES

servei a les persones



ACTIVITATS

ÀPTIMA CENTRE CLÍNIC TERRASSA

Plaça Dr. Robert

Altes	6.523
EM (Clínica de Terrassa)	2,3
EMd (Clínica de Terrassa)	2,1
Pes mig GRD APR 32 (Clínica de Terrassa)	0,8462
Visites consultoris*	74.838
Intervencions CMA	2.041
Parts	774

Carrer Goleta

Visites consultoris (inclou 1es i 2ones visites)	24.230
--	--------

* Inclou 1es i 2ones visites finan Àptima codificades a centre APT i centre HUMT

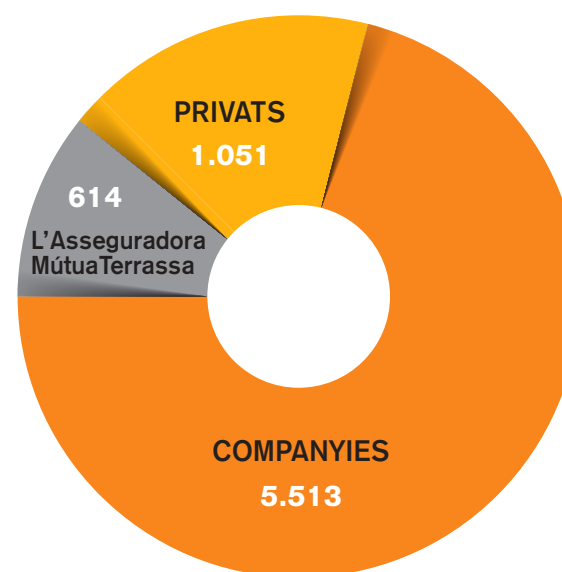
ÀPTIMA CENTRE CLÍNIC SANT CUGAT

Visites consultoris (inclou 1es i 2ones visites)	18.848
Proves radiològiques	7.434
Resta proves (gabinets + proves consultoris)	7.848
Intervencions CMA	655
Intervencions quirúrgiques CIR menor ambul.	1.083
FIV	57

ÀPTIMA CENTRE CLÍNIC SABADELL

Visites consultoris (inclou 1es i 2ones visites)	36.280
Proves radiològiques	4.295

ALTES



FACTURACIÓ

21.382.588

LOGÍSTICA SANITÀRIA

AXIOMA
Solucions



TÈXTIL SANITARI



Processem 4.000.000 kg./any

- Roba de llit
- Uniformitat
- Servei Integral

ESTERILITZACIÓ



Tractem 994.000 pacs/any | 3.900 pacs/dia

- Instrumental quirúrgic
- Disseny i gestió centrals
- Sisteri: sistema de gestió i traçabilitat

COBERTURA QUIRÚRGICA STERIPAK



Tractem 94.000 pacs/any | 370 pacs/dia

- Pacs estèrils cobertura del pacient
- Pacs estèrils cobertura del professional
- Vestit aire net (pijames): processem 145.000 p/any | 570 p/dia
- Sisteri: sistema de gestió i traçabilitat

HISTÒRIES CLÍNQUES



Lliurem 500.000 històries clíniques/any | 1.970 històries clíniques/dia

MATERIAL SANITARI A PUNT DE CONSUM



Distribuïm a 579 punts de consum
Gestionem automàticament 13.900 articles
Processem 20.850 referències

ANÀLISIS CLÍNQUES



Processem 7.965.000 determinacions/any
Gestionem 902.000 peticions any | 3.500 peticions/dia

- 1 laboratori central
- 3 laboratoris hospitalaris
- 96 centres d'extracció
- Processem 10.000 tubs/dia

EQUIP HUMÀ

Composició	4.119 persones
	78% Dones / 22% Homes
Titulació Universitària	50,6%
Antiguitat mitjana	12 anys
Edat mitjana	41,7 anys
Contractació	71,56% indefinida 28,44% no indefinida
Professionals que han rebut formació	2.545

PROMOCIÓ DE LA RECERCA

Projectes d'Investigació:	25
13 convocatòria Beca Fundació Docència i Recerca (projectes presentats) modalitat A	3
modalitat B	14
modalitat C	2
1a edició Beca de Recerca post MIR (projectes presentats)	2
1er Premi Resident Investigador (projectes presentats)	20
Premis	
XXII Premi Infermeria (projectes presentats)	21
VIII Jornada Àmbit de Servei Sociosanitari (projectes presentats)	13
Equip d'investigadors	80
Articles publicats:	188
Lectura Tesi doctorals	5



**Fundació
Docència i Recerca
MútuaTerrassa**

CAMPUS UNIVERSITARI DE SALUT MÚTUATERRASSA



**Campus Universitari
de Salut
MútuaTerrassa**



El Campus Universitari de Salut MútuaTerrassa és un espai i un entorn dinamitzador de la gestió del coneixement en els àmbits d'actuació de MútuaTerrassa.



**Hospital Universitari
MútuaTerrassa**

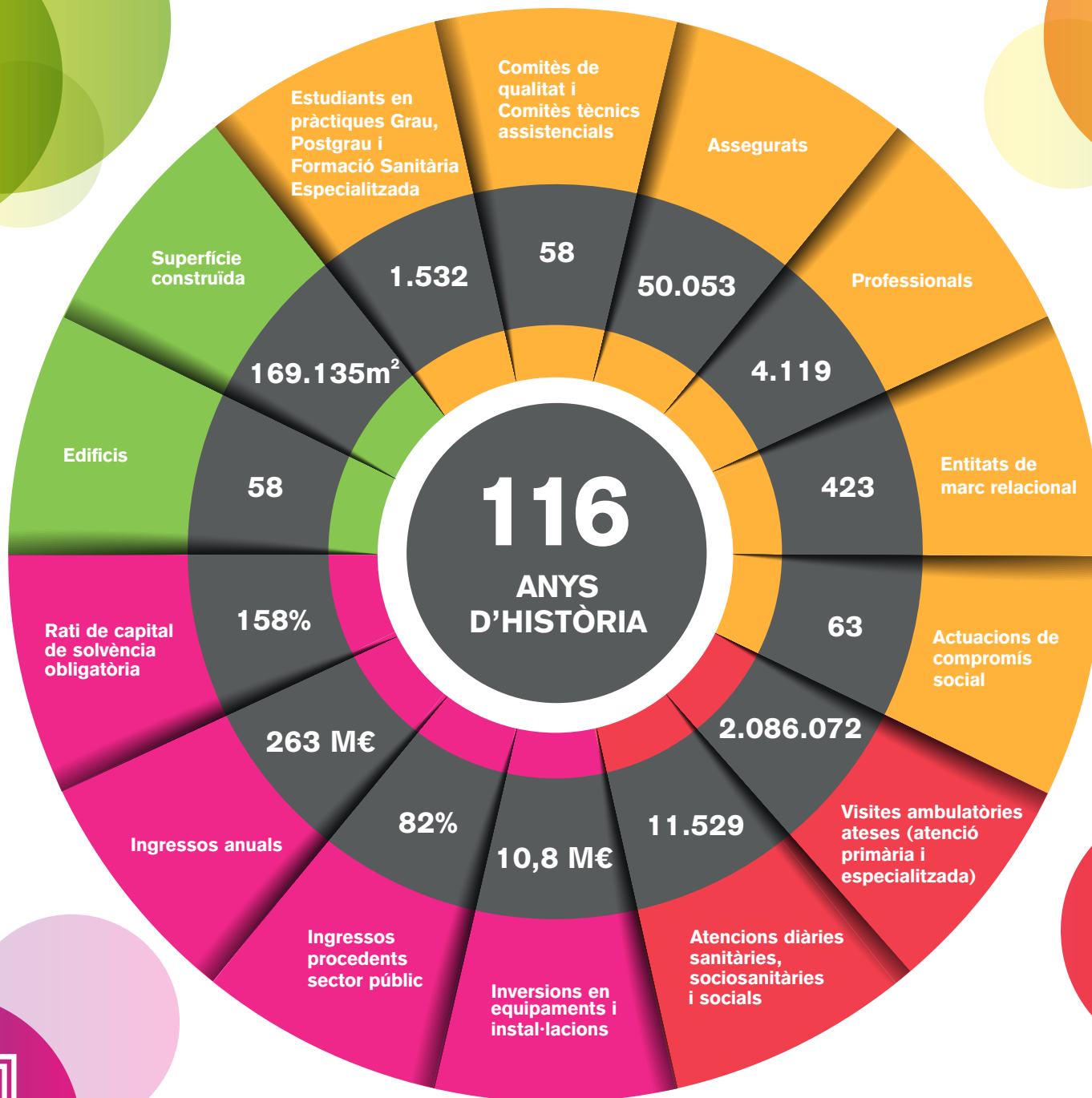


ACTIVITAT DOCENT EXTERNA

Formació sanitària especialitzada: Residents (especialitats mèdiques, Psicologia, Llevadora, Farmàcia, Infermeria en Salut Mental i Infermeria familiar i comunitària)	198
Estudiants de Grau de Medicina	276
Estudiants de grau, tècnics, postgrau d'infermeria	427
Alumnes de Màsters i Postgraus de diferents disciplines assistencials	62
Formació professional	420
Estades i beques	9
Altres	140
TOTAL	1.532

ACTES CIENTÍFICS I DE DIVULGACIÓ

Actes científics	32
Actes de formació continuada	11
Conferències sanitàries	7
Dijous de Mútua	4
Dijous de Salut a St. Cugat	3





Arribem més lluny

www.mutuaterassa.com