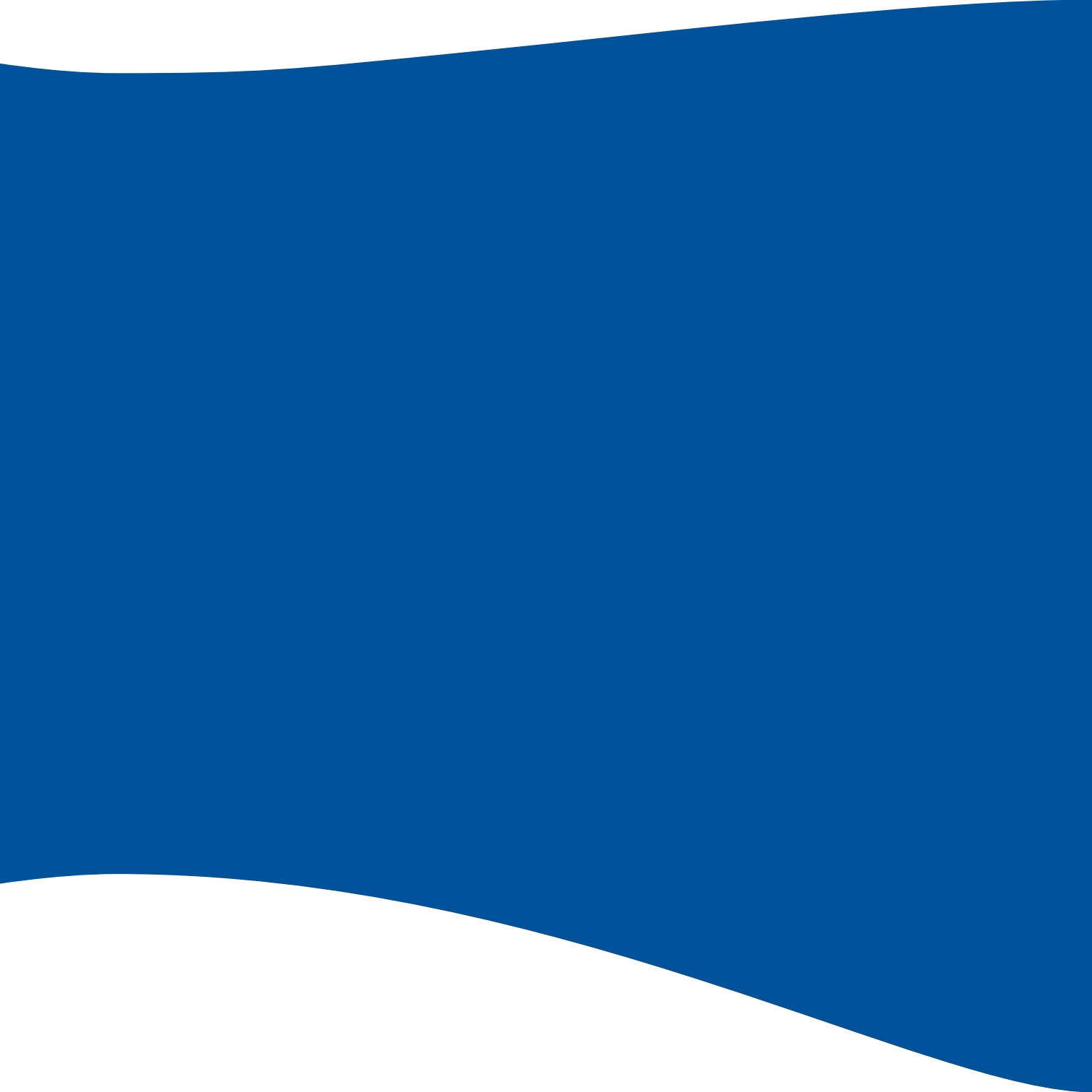




Memòria

2006



Marc General

Marc General

Durant aquest any 2006 s'ha produït el relleu a la Presidència de Mútua de Terrassa. Al mes de juny el Sr. Joan Vert i Rossell va deixar el càrrec, en haver acomplert els 12 anys de permanència a la Junta Directiva, i el va substituir el Sr. Faust San José i Torras.

El Sr. Joan Vert es va incorporar com a membre de la Junta Directiva l'any 1994, essent-ne Vocal fins l'any 1996 en què va ser nomenat Vice-President segon, i finalment President de l'any 2003 al 2006.

L'etapa de la Presidència del Sr. Joan Vert ha estat una de les de major dinamisme i obertura de l'Entitat, havent-se iniciat el camí envers la igualtat de possibilitats de participació d'ambdós sexes a la Junta Directiva; endegant la construcció del Parc Logístic de Salut, de 18.000 m², a Viladecavalls; consolidant i ampliant la Unitat

Estratègica Sociosanitària; i enfortint el tarannà permeable de l'Entitat en el seu conjunt amb l'entorn.

El Sr. Faust San José es va incorporar a la Junta Directiva de Mútua de Terrassa l'any 1997, com a Vocal. El 2003 va passar a tenir el càrrec de Vice-President segon, que va deixar el Sr. Vert en ser nomenat President. El mateix Sr. Vert li va donar el relleu a la Presidència de l'Entitat aquest any 2006.

Al llarg d'aquest any 2006 s'ha avançat en l'enfortiment i l'establiment d'acords i relacions amb molt diversos actors que estan relacionats, d'una o altra manera, amb les activitats que desenvolupem.

En aquest sentit s'ha dedicat especial atenció a les relacions amb les Universitats. Especialment amb la Universitat de Barcelona (UB), amb qui





de 2006 amb els primers trasllats, s'ha posat en marxa l'edifici del Parc Logístic de Salut de Viladecavalls i es preveu que durant aquest any 2007 es completarà la utilització de la pràctica totalitat dels espais previstos inicialment

Els resultats globals de l'Entitat de l'exercici de 2006 han estat de 1,017 M d'euros. Pel que fa als comptes consolidats amb totes les societats depenents de les que Mútua de Terrassa n'és l'entitat dominant, aquests mostren uns resultats de 3,248 M d'euros, fonamentalment deguts a uns resultats extraordinaris apareguts en aquest exercici.

4

ens uneix una dilatada trajectòria en la formació de pre-grau en les llicenciatures de medicina, farmàcia i psicologia, així com també en les diplomatures d'infermeria i fisioteràpia.

L'acord que es va signar amb Hewlett-Packard l'any 2004 per a la creació d'un Sistema Integrat d'Informació Sanitària coordinada entre tots els dispositius assistencials (atenció primària, especialitzada, hospitalària, ...) ha produït els primers fruits palpables per als professionals sanitaris, havent-se provat la nova eina, en fase de pilotatge, al CAP Terrassa Sud.

La signatura del Conveni de col·laboració amb l'Ajuntament de Terrassa per a impulsar el Portal ciutadà "Terrassa.net", juntament amb les Institucions i empreses de més relleu

d'aquesta ciutat, ha estat també una actuació d'interès.

S'han enfortit, i també iniciat, acords amb molt diversos hospitals propers per tal de trobar punts de coincidència on millorar l'atenció als ciutadans i aplicar millores en la gestió d'aquestes Institucions sanitàries.

Al llarg del segon semestre de l'exercici



1. Activitat Asseguradora



Activitat Asseguradora

1.1 Entorn general

Sector assegurador estatal

L'any 2006 ha estat molt positiu, tant a nivell de facturació i creixement, com a nivell de resultats, afavorits pel bon estat de l'economia espanyola, que ha crescut un 3,8%, un percentatge molt superior a la mitjana de la Unió Europea, i superior al 3,4% de 2005.

Les primes d'assegurances han crescut, segons les primeres dades provisionals d'ICEA (Investigación Cooperativa entre

Entidades Aseguradoras y Fondos de Pensiones), un 7,9%, lleugerament superior al 7,6% de l'exercici 2005, arribant als 52.686 milions d'euros. Els rams de No Vida han crescut un 6,5% en l'any, per sota del 7,3% de l'any anterior, i representen el 57,2% de les primes (57,8% en 2005). Per contra, el 9,8% de creixement del ram de Vida ha estat superior al 8,2% del 2005.

A nivell de benefici, i segons la font informativa abans esmentada, el sector assegurador va obtenir durant el darrer trimestre del 2006 un benefici total de 5.637 milions d'euros, un 10,7% de les primes. El compte tècnic va representar l'11,1% de les primes, més d'un punt respecte l'any anterior. La taxa de sinistralitat va incrementar-se en tres punts respecte a les dades de l'any 2005, situant-se en el 78,9%.

En relació a les Mutualitats de Previsió Social catalanes, el volum de quotes han crescut un 8% arribant als 369 milions d'euros. El nombre de persones protegides se situa en 1.507.000 el que representa prop del 20% de la població catalana.

Els resultats obtinguts pel mercat assegurador espanyol durant els darrers anys fa evident l'evolució positiva del mateix, amb creixements de negoci superiors als de l'economia del país i als dels principals països del nostre entorn. En termes generals, el mercat presenta creixements sostinguts i pràcticament constants, i cal destacar el creixement gairebé similar en Vida i

en No Vida, si bé amb tendències clarament oposades, evidenciant una progressió del ram de Vida en detriment del de No Vida.

Així mateix, es constata un major grau de concentració del negoci tant en Vida com en No Vida, malgrat trobar-nos encara amb un mercat amb un gran número d'entitats i grups de petit volum. Tanmateix, si bé és cert que les entitats asseguradores són per terme mig molt més petites que les d'altres mercats a nivell europeu, aquestes presenten un volum de primes per empleat per sobre d'altres països, evidenciant el seu nivell d'eficiència.

La coexistència de grans entitats amb d'altres amb un volum de negoci reduït és un fet clarament constatable en el sector de les mutualitats de previsió social. És coneguda la voluntat de la Generalitat de reconduir el sector de les mutualitats envers un mercat menys heterogeni, impulsant la cooperació, fusió i/o absorció de les entitats amb poc pes a nivell de número de mutualistes, de facturació i de producció.

Canals de distribució

El repartiment de negoci per canals es manté relativament estable des dels darrers anys, distingint-se clarament els canals de distribució majoritaris segons es tracti de negoci de Vida o de No Vida. D'acord amb les dades aportades per ICEA, durant l'any 2006 en el ram de Vida el canal Bancassegurances és el principal distribuïdor amb un 68%,

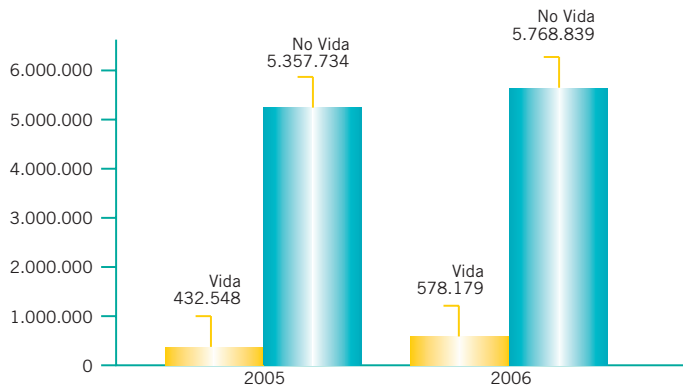
seguit del canal mediadors amb un 23%. En No Vida, Agents i Corredors distribueixen el 67%, front el 8% del canal Bancassegurances.

1.2 Activitat Assegurances Mútua de Terrassa

1.2.1. Principals Magnituds Econòmiques

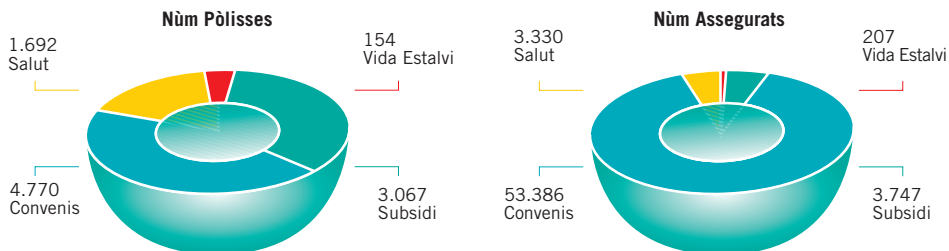
1.2.1.1 Evolució del negoci

Un any més es manté la tendència alcista, registrant uns ingressos per quotes de 6,3 milions d'euros. Aquest volum de negoci representa un increment del 9,6 % respecte a l'any anterior.



1.2.1.2 Composició de la Cartera

En els diagrames de distribució per sectors adjunts, pot apreciar-se el pes de les principals prestacions tant en número de pòlisses com en socis protegits. El negoci de No Vida (Subsidi, Convenis i Salut) segueix essent el que concentra més volum d'activitat.

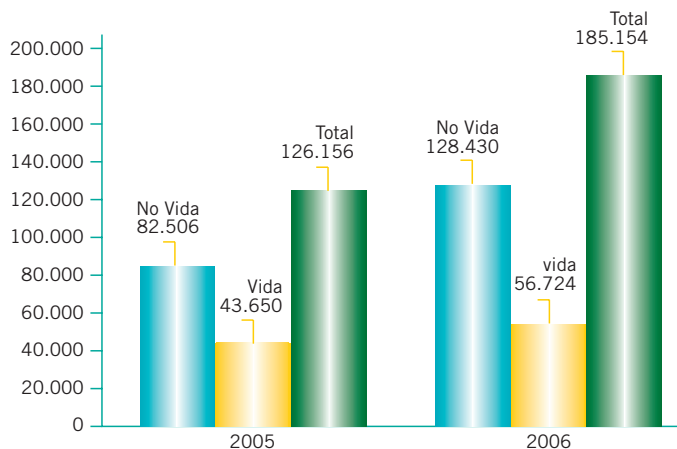


1.2.1.3 Resultat Tècnic (sense impostos)

El resultat tècnic ha estat de 185.154 €, augmentant respecte l'any anterior en un 47%.

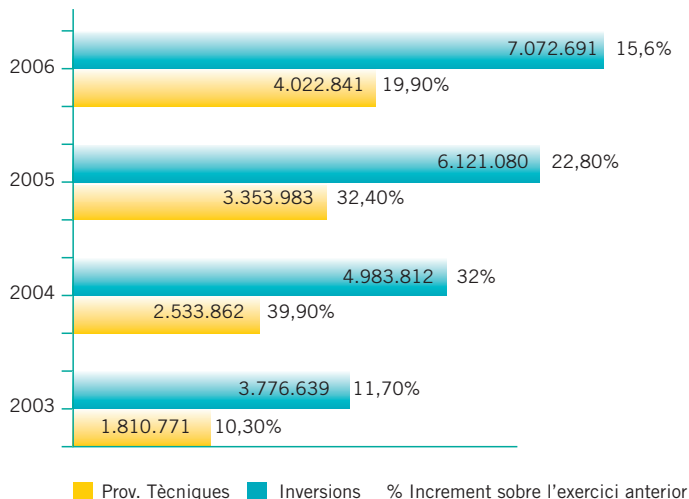
En No Vida el resultat ha estat de 128.430 €, amb un increment respecte a l'exercici precedent d'un 55,7 %.

En Vida, el resultat ha estat de 56.724 € amb un increment respecte a l'exercici anterior d'un 30%.



1.2.1.4 Evolució Provisions Tècniques i Inversions

Fins i tot amb la notable millora tècnica registrada, les provisions tècniques i les inversions han augmentat respecte el 2005. Les provisions han sobrepassat els 4 milions d'euros i les inversions han assolit més de 7 milions d'euros.



1.2.1.5 Marge de solvència

D'acord amb la legislació vigent, les Mutualitats de Previsió Social han de disposar d'un Patrimoni Propi no compromès que excedeixi d'una quantia mínima, calculada d'acord amb aquesta reglamentació específica. Com es pot observar en la taula adjunta, el patrimoni propi no Compromès excedeix notablement, en totes les línies de negoci, l'import de la quantia mínima, presentant a nivell total un superàvit de 2,57 milions d'euros, el que representa un 553,49% sobre la quantia mínima exigida.

	No vida (€)	Vida (€)	Total (€)
Patrimoni propi no compromès	1.293.756,51	1.848.038,82	3.141.795,33
Quantia mínima de Marge de solvència	526.552,98	41.076,55	567.629,53
Excés de Marge de solvència (superavit)	+767.203,53	+1.806.962,27	2.574.165,80

1.2.2 Principals realitzacions

Els principals objectius de l'any s'establien en torn al creixement en volum de primes així com en el coneixement i reforçament de la marca.

El creixement s'ha concretat a través de diferents accions, entre les que destaquen:

- Pla estratègic en Assistència Sanitària.
- Coneixement de les Assegurances Mútua de Terrassa dins del Grup.
- Pla d'acció comercial

- Rendibilitat: mantenir resultats equilibrats que ens permetin poder reinvertir en creixement.
- Sistemes d'informació interns i externs, que ens ajudin a millorar els nostres processos a tots els nivells.

1.2.2.1 Model Organitzatiu

S'han efectuat els canvis i noves incorporacions necessaris a la nostra organització amb l'objectiu de reforçar totes les àrees estratègiques de la nostra Entitat. En especial cal esmentar la incorporació de la Unitat d'Operacions i Projectes, així com la

- Política comercial més competitiva des del punt de vista de producte, estratègia de màrqueting i distribució.
- Noves eines informàtiques de suport a la venda i gestió interna
- Campanya de captació de nous Agents i Corredors, sota l'objectiu de Compromís amb la Mediació"

1.2.2.3 Defensor del Mutualista

D'acord amb el que disposa l'article 17 de l'Ordre ECO/730/2004, sobre els Departaments i Serveis d'Atenció al Client i el Defensor del Client de les entitats financeres, la Defensora del Mutualista designada per Mútua de Terrassa, MPS, Sra. M. Eugènia Cuenca Valero, ha presentat a la Junta Directiva de la mutualitat un informe explicatiu del desenvolupament de les funcions portades a terme durant l'exercici 2006, constatant que no es va presentar durant aquest període cap reclamació dirigida al Defensor del Mutualista.

1.2.2.4 Novetats legislatives 2006

L'any 2006 ha significat un impuls legislatiu important, amb l'aprovació de diverses lleis que incidiran directament en el mercat assegurador, confirmant la tendència de la voluntat per part de les Administracions Central i Autònoma d'adequar la normativa vigent a la realitat del sector.

La Llei 26/2006, de 17 de juliol, de Mediació d'Assegurances i Reassegurances Privades, que regula noves formes de mediació, establint uns

nova distribució de les àrees comercials i d'atenció al client, dut a terme tant a la Central com a les dues Delegacions de Barcelona i Girona.

1.2.2.2 Model de distribució

Tal com apunta la tendència del sector, on el canal d'Agents i Corredors distribueix al voltant del 50% negoci. La nostra Entitat ha dut a terme una sèrie d'accions encaminades a la potenciació d'aquest canal, entre les que destaquem:

- Incorporació de personal especialitzat en la gestió d'Agents i Corredors

requisits professionals mínims i una sèrie d'exigències encaminades a garantir el principi de transparència envers la protecció dels consumidors. Aquesta Llei implica l'adaptació del sector a una nova orientació i control de l'activitat de mediació.

El Reial Decret 1265/2006, de 8 novembre pel qual es modifica el Reglament de l'Assegurança de Riscos Extraordinaris, que amplia la cobertura dels riscos extraordinaris a Assegurances de Vida per a aquells que garanteixin exclusivament o principalment el risc de mort, així com les indemnitzacions per invalidesa permanent o incapacitat temporal.

La Llei 39/2006, de 14 de desembre, de Promoció de l'autonomia personal i atenció a les persones en situació de dependència (Llei de Dependència), que regula les condicions bàsiques que garanteixin la igualtat en l'exercici del dret a la promoció de l'autonomia personal i atenció a les persones en situació de dependència, mitjançant la creació d'un Sistema per a l'Autonomia i Atenció a la Dependència, amb la col·laboració i participació de totes les Administracions Públiques. La Llei reconeix la possibilitat d'una prestació econòmica vinculada per a què els beneficiaris puguin adquirir el servei en el mercat privat mitjançant assegurances que cobreixin aquesta contingència. La Llei 44/2006, de 29 de desembre, de Millora de la protecció dels consumidors i usuaris, que incideix en una especial tutela al consumidor en totes aquelles relacions jurídiques que estableixi amb qualsevol entitat,

vetllant per la protecció i defensa dels seus interessos, la interpretació favorable de clàusules i reconeixement explícit dels drets d'informació i reclamació.

Aquest procés de desenvolupament normatiu continuarà durant l'any 2007 amb la modificació del Reglament d'Ordenació i Supervisió de les Assegurances Privades i el Reglament de Mutualitats de Previsió Social, així com l'aprovació definitiva de la Reforma de la Llei de l'Impost de la Renda de les Persones Físiques (IRPF), i del Reial Decret que desenvolupi la Llei 20/2005, de 14 de novembre, sobre creació d'un Registre de contractes d'assegurança amb cobertura de defunció.

1.2.2.5 Acords de distribució comercial

Mútua de Terrassa i Previsora Terrassenca han signat un conveni de col·laboració de distribució comercial dels productes de les dues Mútues, per donar serveis a un total de 70.000 mutualistes.



1.2.2.6 Accions més destacades

Mútua Salut:

- Nou quadre mèdic. Acord estratègic amb HNA que ens permet disposar d'un quadre mèdic a nivell de tot l'Estat espanyol.
- Actualització del producte amb noves cobertures i prestacions.
- Política activa de comunicació, que sens dubte potenciarà de manera notable les nostres vendes en el 2007.



Nova pòlissa Mútua Salut Dental:

- Llançament de la pòlissa Mútua Salut Dental (producte, sol·licitud, targeta identificativa, material de suport a la venda, accions de venda creuada, informació interna al Grup.)



Campanya de Jubilació Mutual

- Campanya de venda creuada per a tots els mutualistes.
- Participació del canal de distribució.



Consells Esportius. Mutua de l'esport Català.

- Signatura amb diferents Consells Esportius de Catalunya.
- Potenciació de la nostra imatge com a Mútua de l'esport català.



Accions amb el canal de Mediació:

- "Accidents Sanitaris" per al Col·lectiu d'Ambulàncies i Col·legi de Fisioterapeutes.
- Col·lectiu Nacional de perits i comissaris d'avaries.
- Conveni amb la Federació d'Autoescoles de Barcelona (FAB-CNAE).
- Col·lectiu de professionals d'atenció primària (CAMFYC).
- Col·laboració amb el Col·legi de Mediadors de Girona.



Pack de presentació per a la captació de nous mediadors

- Enviament del pack "Compromís amb la Mediació"



Campanya de fidelització per als mutualistes:

- Enviament del nostre pack de benvinguda a tots els nostres mutualistes.
- Nova guia de serveis Mútua Protecció i Col·lectiva Convenis.



Nova retolació de les oficines Centrals



Pla de comunicació en el mercat del Vallès

- L'objectiu principal ha estat potenciar el coneixement de la marca perquè ens ajudi a vendre més.
- Els principals mitjans utilitzats han

estat: encartaments al Diari de Terrassa, falques de ràdio a COM Ràdio, panells informatius per la ciutat, anuncis a revistes locals, tanques als Ferrocarrils de la Generalitat de Catalunya.



ASSEGUANCES MÚTUA DE TERRASSA



ASSEGUANCES MÚTUA DE TERRASSA

1.2.3 Valoració de l'exercici

L'any 2006 ha estat com tots els anteriors un any intens, en el que s'han acomplert els objectius inicialment previstos.

Destaquem com a fites importants, els resultats d'exploració, l'evolució del negoci i el major coneixement de l'Activitat Asseguradora dins del nostre Grup, així com dins del nostre mercat natural.

Destaquem les principals línies d'actuació que ens han permès créixer i avançar en línia ascendent:

- Pla estratègic en Assistència Sanitària.
- Pla d'acció comercial.
- Potenciar el creixement del negoci a través d'una distribució multicanal.
- Rendibilitat positiva per poder reinvertir en creixement.
- Forta inversió informàtica que ens permeti una millor i més eficaç gestió.
- Major coneixement de les Assegurances dins del Grup Mútua Terrassa.

Les línies d'actuació per al 2007 han de tenir com a punt de partida les bases que s'han assolit aquest any, per tant cal començar a sistematitzar els processos i els mecanismes que ens permetin assolir, un cop més, els objectius que ens plantejem per aquest nou any.

Per a finalitzar, cal fer constar el nostre agraïment a l'equip de persones que han col·laborat a fer possible aquesta realitat actual tan satisfactòria, i pel suport prestat en tot moment en aquest procés de transformació en el que tots estem implicats.

2. Activitat Assistencial



Activitat Assistencial

macèutica amb recepta, el transport sanitari i lliuraments per desplaçaments i les prestacions ortoprotètiques.

Són prou conegudes les dificultats que comporta haver de gestionar aquests paràmetres en què el CatSalut fixa una despesa màxima assumible, per a la qual hem de treballar-hi dia a dia.

Canvi de titularitat del Banc de Sang

El juny de 2006, el Banc de Sang de Mútua de Terrassa, va entrar a formar part del Banc de Sang i Teixits de Catalunya, organisme del Departament de Salut que té per missió la gestió integral de la sang, entesa com a recurs sanitari bàsic dins del nostre sistema de salut.

La incorporació del Banc de Sang de Mútua de Terrassa suposa un pas més endavant en el procés d'unificació definitiva de tots els bancs de sang de Catalunya. Aquest procés, impulsat pel Departament de Salut de la Generalitat de Catalunya, s'emmarca en la tendència europea de concentració de les principals estructures dedicades a la gestió de la sang.

El centre de Mútua de Terrassa continuarà recaptant les donacions de la seva àrea d'influència i assegurant el subministrament i distribució de productes sanguinis.

Premi Top 20

La consultora IASIST va presentar, per setè any consecutiu, els resultats del programa "Hospitals TOP 20", un procés d'avaluació externa dels hospitals de caràcter voluntari, anònim i gratuït que aporta al servei sanitari

informació actualitzada sobre l'evolució en el nostre país de paràmetres hospitalaris claus a partir de la valoració dels centres participants del "Sistema Nacional de Salud y del sector privado".

Un any més l'Hospital Mútua de Terrassa ha estat guardonat amb el Premi Hospitals TOP 20 2006, en aquest cas en la categoria d'Hospitals amb especialitats de referència, de la qual cosa ens sentim molt orgullosos. L'edició d'enguany ha comptat amb una novetat en la classificació dels hospitals, introduint una diferència segons el model de gestió del centre, que bàsicament es caracteritza pel tipus de relació contractual dels professionals sanitaris amb la institució i amb el marc de gestió econòmica. Aquesta diferenciació s'ha aplicat només als hospitals generals i comarcals. En els grans centres, on el model laboral és excepcional, l'agrupació d'hospitals s'ha ajustat per l'oferta d'especialitats de referència.

Base SEM

A mitjans de 2006 s'ha tancat un acord amb el Sistema d'Emergències Mèdiques (SEM), pel qual s'estableix una base del mateix amb un vehicle de suport vital avançat i dos vehicles de suport vital bàsic tant al nostre Hospital, com al CAP Rubí.

El SEM té per objecte l'assistència a accidentats i malalts crítics en el mateix lloc de l'accident, totes les emergències mèdiques i el trasllat interhospitalari de malalts crítics.

2.1 Entorn General

Capitació

Aquest any 2006 s'ha establert la prova pilot del sistema de compra de serveis en base poblacional a l'àmbit del Vallès Occidental Oest, amb una població càpita aproximada de 372 mil habitants. Aquest nou model de pagament té per objectiu l'adequació de l'atenció a les necessitats de salut de la població, l'estimulació de la coordinació entre nivells assistencials i les aliances entre proveïdors, entre d'altres.

L'acceptació d'aquest nou sistema de compra de serveis sanitaris s'acompanya de la coresponsabilització per part de Mútua de la gestió de la prescripció far-

2.2 Entorn Sanitari

El projecte d'acreditació hospitalària

Del nou model d'acreditació, redactat i editat pel Servei de Qualitat i Acreditació del Departament de Salut i basat en el model de gestió EFQM se'n deriva el manual d'Estàndards de Qualitat. Aquest manual inclou un conjunt de mesures tècniques i organitzatives a complir per obtenir l'esmentada Acreditació hospitalària.

L'Hospital ha impulsat en tot moment la màxima participació dels diferents estaments. Actualment hi han 180 persones implicades, en 84 grups de treball per, progressivament, arribar a cada un dels professionals de l'Hospital.

Projecte d'Història Clínica Informatitzada (HCIS)

El projecte endegat amb HP fa 2 anys ha tingut un nou impuls amb la consolidació de la "base de dades única de pacients" la qual ha permès que cada pacient tingui un únic número d'història clínica a tota l'organització.

A partir d'aquí s'ha pogut anar avançant i, a l'octubre 2006, s'ha implantat al CAP Terrassa Sud, en fase de pilotatge, la història clínica electrònica. Aquesta història clínica, única i amb una estructura per procés assistencial com a fil conductor de totes les actuacions dels diferents professionals, permetrà tenir una visió transversal del pacient, garantint la continuïtat assistencial i facilitant l'intercanvi d'informació.

També s'ha implantat a tots els centres d'atenció primària el mòdul de gestió d'incapacitats temporals que permet la consulta i comunicació on-line amb l'Institut Català d'Avaluacions Mèdiques (ICAM).

A nivell de l'hospital, també s'ha implantat la història clínica electrònica als Serveis de Cirurgia Vasculard i al Centre d'Atenció i Seguiment de drogodependències (CAS), substituïnt l'eina d'informes assistencials pel mòdul d'informes de l'HCIS.

Ampliació de l'àrea de Salut mental de Sant Cugat

S'ha ampliat l'àrea de Salut Mental, així com la seva plantilla de professionals amb l'objectiu de millorar l'atenció a l'usuari. L'ampliació contempla una nova àrea específica dedicada als ciutadans amb problemes de drogodependència.

L'acte d'inauguració va tenir lloc el 21

de juliol amb l'assistència de l'Hble. Sra. Marina Geli, Consellera de Salut, el Sr. Faust San José, President del Grup Mútua de Terrassa, l'I. Im. Sr. Lluís Recoder, alcalde de Sant Cugat del Vallès, el Dr. Esteve Picola, director General del Grup Mútua de Terrassa, acompanyats de membres de Junta i de l'equip directiu del Grup.

Existeix una política constant d'inversions, com aquesta, per tal d'adequar i apropar el servei a les necessitats de l'usuari. El fet d'ampliar el Centre de Sant Cugat ha permès atendre pacients que fins ara eren visitats al CAS de Rubí.

El servei de Salut Mental de Mútua de Terrassa cobreix l'assistència psiquiàtrica en diferents nivells assistencials: l'atenció primària, l'atenció hospitalària, el CAS (Centre d'atenció i seguiment, denominació que es dona als centres de tractament per a les drogodependències)



Ampliació del CAP Olesa

Durant el 2006 s'han iniciat les obres d'ampliació del CAP d'Olesa en 952 m² i se'n reformaran 142 m² més. S'habiliten 18 consultes noves, ampliant l'àrea ginecològica en dues consultes més i s'han destinat nous espais a la pràctica de la cirurgia

Projecte de reorganització del Servei d'Urgències

Com a continuació de la reorganització del Servei d'Urgències iniciat l'any 2005, s'han dut a terme un seguit d'actuacions encaminades a avançar en el projecte. Aquestes noves actuacions s'han basat en l'organització de l'activi-

s'ha creat la Unitat Quirúrgica de Pre-Íngres Urgent per garantir cada dia la disponibilitat d'un mínim de 6 llits per a ingressos des d'urgències. S'han establert altres dispositius interns de drenatge de malalts com la Unitat de Curta Estada d'Urgències Mèdiques, la Unitat Geriàtrica d'Aguts, la Unitat de Diagnòstic Ràpid, la Consulta d'Alta Resolució i Hospital de Dia, i circuits ràpids o consultes externes pels processos de Malaltia Pulmonar Obstructiva Crònica (MPOC) i Insuficiència Cardíaca Congestiva (ICC).

Juntament amb la integració i coordinació de totes les àrees implicades en l'atenció urgent de pacients s'han remodelat i ampliat els espais físics del nivell i del servei d'urgències, amb una dotació final de 13 punts d'assistència. Així mateix s'han ampliat els espais del box d'emergència, amb la connexió de totes les instal·lacions al sostre, cosa que permet un moviment lliure dels metges al voltant de la llitera del malalt crític.



menor. El CAP Olesa va ser inaugurat l'any 1992 per atendre una població de 13.000 habitants, i actualment se n'atenen gairebé a 24.000.

El dia 18 d'octubre es va celebrar l'acte de presentació de l'ampliació, amb la presència de l'Hble. Sra. Marina Geli, Consellera de Salut, l'Im. Sr. Joan Rota, Alcalde d'Olesa de Montserrat, acompanyats de representants de la conselleria i directius de Mútua de Terrassa.

tat per nivells assistencials, segons el motiu de consulta i gravetat, i la professionalització dels nivells. Paral·lelament



2.3 Exercici Econòmic

El resultat d'exploració de l'Activitat Assistencial ha estat positiu, de 1.923.189,12 euros, el resultat financer negatiu de 255.390,87 euros, mentre que el resultat extraordinari ha estat positiu de 62.132,59, deixant com a resultat de l'exercici de l'activitat assistencial abans d'impostos un positiu de 1.729.930,84 euros.

2.4 Activitat

2.4.1 L'Hospital Mútua de Terrassa

L'Hospital és un centre que pertany a la Xarxa Hospitalària d'Utilització Pública (XHUP) de Catalunya. És un centre adscrit a la Universitat de Barcelona per a la formació de pre i postgrau. Així mateix, té convenis amb altres institucions universitàries per a la formació d'infermeria, llevadores i tècnics.

Disposa de 456 llits, amb més de trenta especialitats diferents, i és hospital de referència per especialitats de neurocirurgia i cirurgia toràcica per a una població de més d'un milió d'habitants, així com per determinats processos de cirurgia oncològica. També és centre de referència d'hemodinàmica cardíaca. L'Hospital està acreditat per a la formació MIR, actualment té 114 professionals que cursen la seva especialitat a la nostra Institució.

Les dades d'activitat més rellevants d'aquest any 2006 han estat les següents:

ACTIVITAT D'HOSPITALITZACIÓ + CMA

	Any 2006	Any 2005	% variació
HOSPITALITZACIÓ AGUTS + CMA			
Llits a 31/12	456	456	-
Altes Hospitalització + CMA	25.632	24.067	6,5%
EM	5,5	5,2	5,8%
Edat mitjana	52,1	53,0	-
Taxa mortalitat	2,65%	2,80%	-
Autòpsies	83	75	10,7%
Pressió urgències	46,2%	51,9%	-
% Reingressos urgens 30 dies	6,37%	7,82%	-
HOSPITALITZACIÓ SUBAGUTS Salut Mental			
Llits a 31/12	25	25	-
Altes hospitalització	90	89	1,1%
EM	88,2	80,1	10,2%
Total llits hospitalització	481	481	-

Durant l'any 2006 s'ha de destacar l'augment global de 1.565 altes d'aguts (6,5%). Bona part d'aquest augment es concentra en les altes del CatSalut (1.108 altes), companyies asseguradores de salut (355 altes) i Mútues d'accidents de treball (120 altes). Les altes de companyies d'accidents de circulació i altres altes han registrat una lleugera disminució. L'estada mitjana (EM) de totes les altes s'ha augmentat en 0.3 dies, quedant fixada en 5.5 dies. La pressió d'urgències (num. ingressos d'urgències / num. ingressos totals) s'ha millorat, passant del 51,9% l'any 2005 al 46,2% l'any 2006, cosa que permet a l'hospital treballar amb activitat més programable.

ACTIVITAT AMBULATORIA

	Any 2006	Any 2005	% variació
Primeres visites metge	97.113	96.285	0,9%
Visites successives metge	213.462	221.044	-3,4%
Total visites metge	310.575	317.329	-2,1%
Total visites d'altres professionals	65.584	64.547	1,6%
Ràtio successives / primeres	2,2	2,3	-4,3%
Exploracions gabinets diagnòstics	62.250	62.751	-0,8%
Pacients Hospital de dia	1.102	1.072	2,8%

El nombre de visites mèdiques ha experimentat alguns canvis. Han augmentat les primeres visites (828) i han disminuït les successives (6.754) coincidint amb un major protagonisme del paper de l'especialista com a consultor.



URGÈNCIES

	Any 2006	Any 2005	% variació
Núm. Urgències	129.391	123.390	4,9%
% urgències ingressades	9,3%	11,9%	-22,2%
Núm. Pendants ingrés a les 8h matí	2.787	4.484	-37,8%
% no visitats	3,3%	3,8%	-13,16%
Temps mitjà permanència global per pacient	5h 39min	6h 46min	-1h 07min

Ja s'ha esmentat que el Servei d'Urgències del nostre Hospital ha dut a terme l'any 2006 un procés de reorganització estructural i funcional fonamentat en quatre línies: la creació dels nivells assistencials; la professionalització; la creació i potenciació d'unitats de suport, que són alternatives a l'hospitalització convencional; la gestió centralitzada dels llits hospitalaris mitjançant la unitat d'admissions. Aquest conjunt d'accions ja estan donant resultats com es pot veure a la taula, hi destaquen una millor adequació dels ingressos urgents, una dràstica reducció dels pendants d'ingrés, del temps de permanència a urgències i dels pacients que marxen sense ser visitats.

ACTIVITAT QUIRÚRGICA

	Any 2006	Any 2005	% variació
Intervencions quirúrgiques totals	21.853	19.428	10,1%
de les quals són de CMA	6.254	5.532	13,1%
Taxa de substitució global	67,6%	66,0%	-

Globalment, l'Hospital ha realitzat 2.425 intervencions més que l'any anterior. La raó la trobem en l'increment d'activitat que s'ha realitzat per al CatSalut, així com per a les companyies asseguradores i les Mútues d'Accidents de Treball. En consonància amb aquest increment, creixen també en un 13,1% les intervencions de cirurgia major ambulatoria (CMA), les quals no utilitzen llit a l'hospital. La taxa de substitució, indicador de qualitat corresponent a aquells GRD potencialment ambulatoris, és del 67,6%, resultat clarament per sobre de l'indicador mínim que fixa el CatSalut del 65%.

PARTS

	Any 2006	Any 2005	% variació
Parts	1.997	1.992	0,3%

El total de dones que van donar a llum al llarg de l'any 2006 ha estat de 1.997, xifra similar a la de l'any anterior, i el total de nadons nascuts 2.048 (22 més que l'any anterior). Es van atendre 38 parts de bessons (33 l'any anterior), 2 dels quals de trigèmins.

RADIODIAGNÒSTIC

	Any 2006	Any 2005	% variació
TAC	13.351	11.785	13,3%
Ressonància Magnètica	6.012	5.727	5,0%
Ecografies	28.758	30.942	-7,1%
Mamografies	15.267	18.323	-16,7%
Radiologia simple i altres exploracions	90.939	90.636	0,3%
Total diagnòstic per la imatge	154.327	157.413	-2,0%

La demanda de proves al servei de radiodiagnòstic creix any darrere any, destacant les resonàncies magnètiques (RNM) i les tomografies axials computeritzades (TAC) mentre que les ecografies i mamografies disminueixen en volum. La radiologia simple i les altres exploracions es mantenen.



2.4.2 Atenció Primària

Al districte de Les Planes de Sant Cugat, es va endegar un nou servei d'Infermeria Comunitària.

S'ha fet un acord amb l'Ajuntament de Rubí per incorporar al CAP Rubí de Mútua una part de l'actual oferta de serveis de Salut Mental del COS de l'Ajuntament de Rubí.

Des del CAP Rambla de Terrassa s'estan ofertant serveis públics de logopèdia per a la ciutat de Terrassa, i a la ciutat d'Olesa de Montserrat s'ha endegat el nou programa de Presoteràpia coorganitzat amb l'associació ARIATNA i l'Ajuntament d'Olesa. S'ha renovat el concurs amb el CatSalut per la gestió dels serveis sanitaris

d'Atenció Primària pel CAP de Rubí 1 i per al CAP d'Olesa de Montserrat, on també s'inclou el projecte d'ampliació del CAP d'Olesa, iniciant les obres amb la visita d'inauguració de la Consellera de Salut, Hble. Sra. Marina Geli.

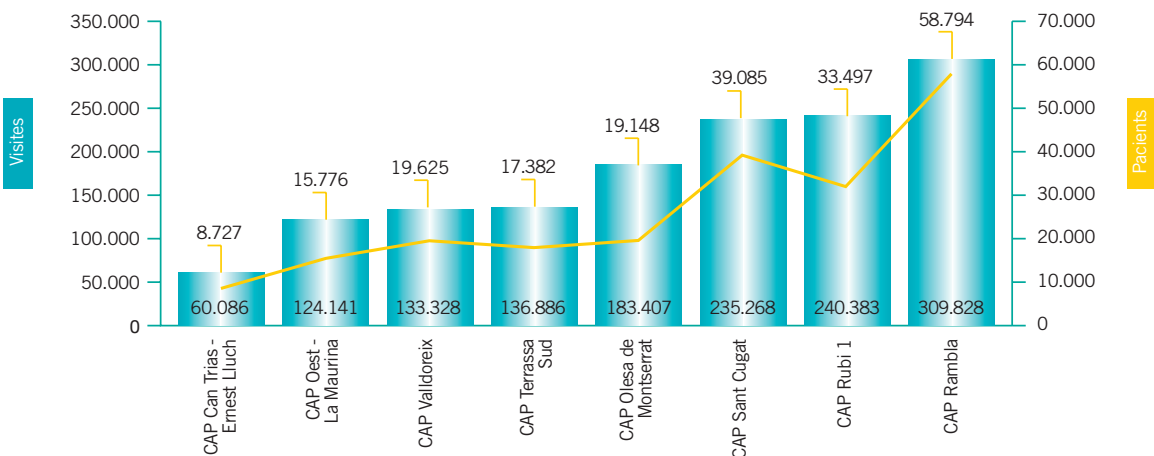
Tots els CAPs de Mútua s'han involucrat al nou servei de Salut i Escola del Departament de Salut, per l'educació de la salut i prevenció de la malaltia de la població jove a les escoles, que es presta directament pels equips d'infermeria coordinant-se amb la resta de professionals assistencials. En l'àmbit del desenvolupament professional, la infermeria del CAP Olesa de Montserrat va aconseguir el premi d'Infermeria a la millor experiència de

Mútua de Terrassa en la XII edició de l'any 2006.

Referent a l'activitat global dels CAPs gestionats per Mútua de Terrassa, la població de referència es va incrementar en 4.270 persones, assolint al 2006 un total de 244.940 persones adscrites als centres de Mútua. L'activitat va créixer en un 8,1% amb 106.629 noves visites, fent un total de 1.423.327 visites l'any. Tot i el creixement de l'ús dels serveis sanitaris, la freqüentació de la població es va mantenir en 4,8 visites per persona atesa pel metge de medicina de família i en 5,2 visites pel pediatre.

TOTAL ATENCIÓ PRIMÀRIA

Núm. pacients atesos	200.199	Feqüentació pediatria	5,2
Núm. visites	1.423.327	Urgències	72.492
Feqüentació metge família	4,8		



2.4.3 Activitat acadèmica i qualitat assistencial

L'activitat assistencial que es desenvolupa a l'hospital i a l'atenció primària de salut es complementa amb la docència i la recerca de formació continuada, essencial en el bon desenvolupament de la medicina. Recordem que Mútua de Terrassa està adscrita a la Universitat de Barcelona, a més d'estar acreditada per a la formació de MIR, aspectes que ressalten la importància que la docència i la investigació tenen en la nostra Institució. Part d'aquesta tasca es fa de la mà de la Fundació per a la Recerca, que en els darrers anys s'està consolidant com a suport a tots els nostres professionals, participant en diferents projectes tant nacionals com internacionals.

Actes Científics

- Presentació del llibre "Atlas Macrocòpic de patologia Ocular"
- Presentació del protocol de diagnòstic i tractament de la malaltia pulmonar obstructiva crònica (MPOC)
- Workshop de colostomia continent – Anal Band
- Fem pinya contra l'esclerosi múltiple
- XII Premi d'Infermeria Grup Mútua
- Controvèrsies en el tractament de la sepsis greu
- VI Reunió Nacional de la Secció de Cirurgia endoscòpica
- VIII Jornada sobre Velleja i Desenvolupament social. Teràpies Alternatives i Gent Gran
- Col·loqui sobre l'Al·lèrgia Alimentària

- Curs de Problemes de conducta a la infància i adolescència.
- Jornada d'Actualització en Cirurgia pediàtrica
- Curs de formació de Recursos Humans en Medicina Intensiva "Formació i competències dels professionals del malalt crític"
- Jornada "Demència lleu: Un factor de risc per a la conducció"
- IV Workshop internacional Exploració del Mediastí i sistema de dissecció nodal



- II Jornada d'Actualització en Pediatria
- III Curs de Maneig i tractament del peu diabètic. Peu Vascular
- IX Jornada de Risc Cardiovascular: Fibril·lació auricular
- XIX Congrés anual de la "Societat Catalano-Balear de Cirurgia maxil·lofacial i oral"



- Diagnòstic de les malalties neurodegeneratives en medicina nuclear: TM i DLB
- Jornada de malalties neurodegeneratives i intercanvi intergeneracional
- II Mostra del coneixement. Taula Rodona: Sida i Sanitat, coordinada per Mútua de Terrassa i organitzada per l'Ajuntament de Terrassa

Conferències sanitàries divulgatives dirigides al públic general:

Dijous de Mútua.

- Ansietat i Depressió. Dr. Pere Anton Soler Insa.
- Pèrdua de visió. Com evitar-la. Dr. Kasem Mousavi i Dr. Joan Casado Martín
- Violència de Gènere. Dra. Teresa Mur Martí.
- Incontinència urinària en la dona. Què podem fer. Dr. Antoni Pesarrodona Isern.
- La memòria és un tresor. Com preservar-la i potenciar-la. Dr. M. Aguilar Barberà.
- Què cal saber sobre el càncer de pròstata. Dr. Joaquim Ristol Pont.

Col·laboracions amb la Ràdio Municipal de Terrassa en el programa El dia d'avui, espai que ens permet donar projecció als nostres professionals

- Degeneració Macular associada a l'edat. Dr. Joan Casado.
- El tractament del dolor en una unitat especialitzada. Dra. M^o Carmen Pérez.
- El tractament de la diarrea crònica i de l'intestí irritable. Dr. Fernando Fernández.

- Infeccions respiratòries durant l'hivern. Dr. Josep Lluís Heredia Budo
- Unitat d'Ajuda al Fumador. Dra. Teresa Blanchet .
- Torsió Testicular. Dr. Joaquim Ristol.
- L'esclerosi múltiple. Dra. Immaculada Bonaventura
- La síndrome Seca. Dr. Santiago Tomás Vecina.
- Prevenció de l'íctus. Dr. Miguel Aguilar.
- Neuràlgies. Dr. Jordi Serra Oliver
- Violència de Gènere. Dra. Teresa Mur
- Ansietat i depressió. Dr. Pere Anton Soler Insa

Formació de pregrau

Anualment es formen a les nostres instal·lacions 82 estudiants de les llicenciatures de Medicina, Psicologia i Farmàcia procedents de la Universitat de Barcelona, de la que 11 dels nostres professionals són professors associats. Altres 240 estudiants cursen les diplomatures d'Infermeria, Fisioteràpia i Teràpia Ocupacional i un tercer grup de 112 estudiants (tècnics en radiologia, llevadores, auxiliars clínica, etc.) integren diversos programes d'estudis.

Aquesta activitat docent és el fruit dels acords i convenis què Mútua de Terrassa té amb diferents institucions universitàries.

Formació de postgrau

Durant aquest any s'han incorporat 34 nous residents, el que fa que el nombre total de metges que estan desenvolupant

la seva formació MIR a la nostra Entitat arribi als 116. Cal destacar que s'ha sol·licitat l'acreditació de les especialitats de Pneumologia i Digestiu i l'ampliació en un resident de més per a Pediatria. Les especialitats actualment acreditades per a la formació MIR són:

- Medicina interna
- Medicina intensiva
- Medicina familiar i comunitària
- Cirurgia
- Cirurgia toràcica
- Neurocirurgia
- Traumatologia
- Ginecologia i obstetrícia
- Laboratori i anàlisis clíniques
- Microbiologia
- Reumatologia
- Anestesia i reanimació
- Pediatria
- Oncologia
- Farmàcia
- Psiquiatria
- Psicologia
- Rehabilitació
- Radiologia
- Anatomia patològica
- Oftalmologia

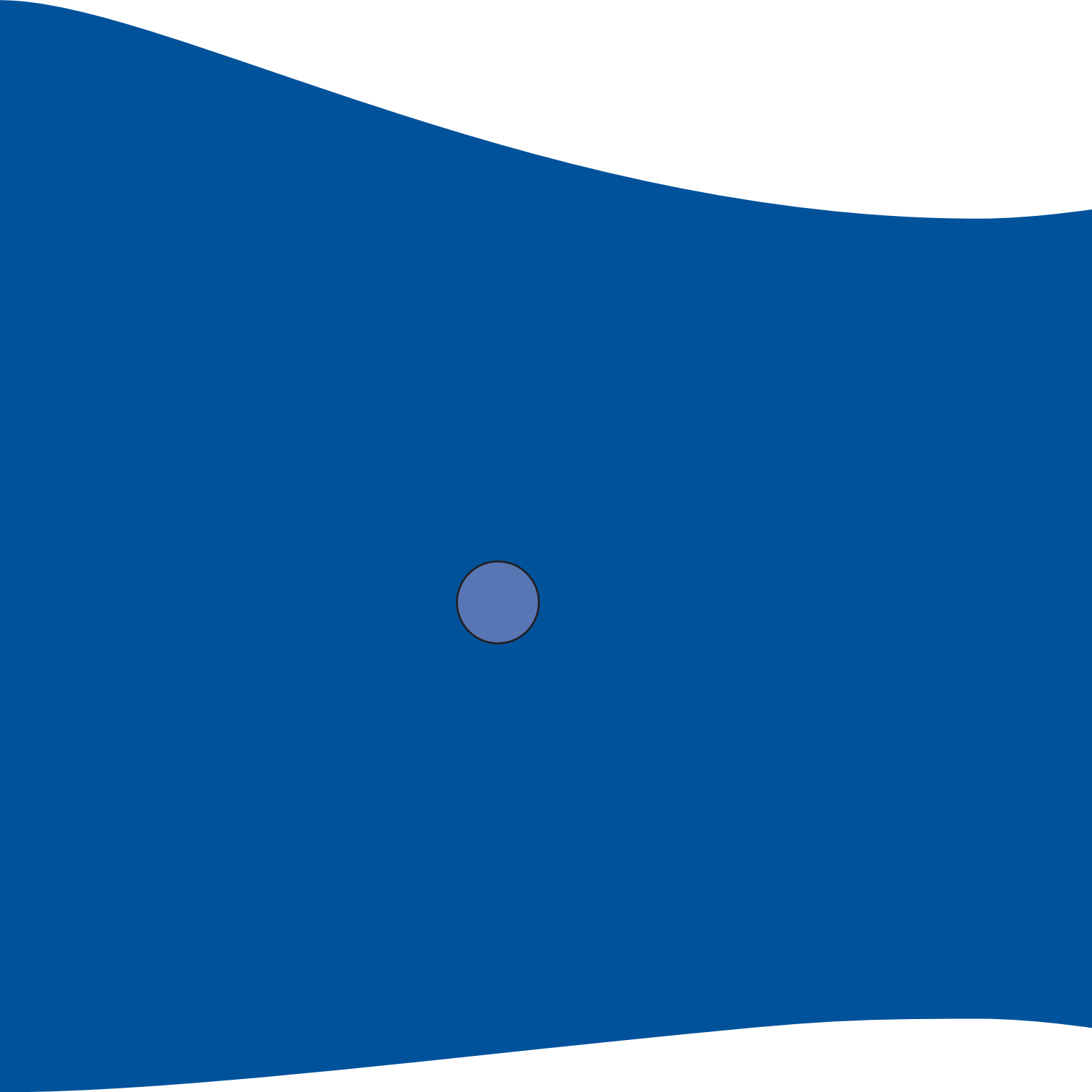
Comitès de suport tècnic i assistencial.

Amb l'objectiu de millorar la qualitat assistencial, l'Hospital disposa de diferents comitès tècnics que donen suport tant als professionals com a la pròpia direcció mèdica. Cal mencionar especialment el treball que es realitza per a aconseguir la protocolització clínica i la continuïtat assistencial amb la nostra atenció primària, que participa en diversos d'aquests comitès. Actualment estan en funcionament:

- Docència
- Infeccions
- Històries clíniques i documentació
- Farmàcia
- Mortalitat
- Tumors
- Ètica assistencial
- CEIC
- Politraumàtics









**MÚTUA
DE TERRASSA**
MUTUALITAT DE PREVISIÓ SOCIAL

Plaça Dr. Robert, 5

08221 Terrassa

Tel. 93 736 50 50

Fax 93 736 50 59

www.mutuaterassa.cat